



รายงานผลการประเมินตนเอง

Self Assessment Report : SAR

ประจำปีการศึกษา ๒๕๖๒



ศูนย์พัฒนาเด็กเล็กโรงเรียนเทศบาลวัดดอนแก้ว
สังกัดเทศบาลนครแม่สอด
กรมส่งเสริมการปกครองท้องถิ่น
กระทรวงมหาดไทย

คำนำ

รัฐธรรมนูญแห่งราชอาณาจักรไทย พุทธศักราช ๒๕๕๐ มาตรา ๔๓ และพระราชบัญญัติการศึกษา แห่งชาติ พุทธศักราช ๒๕๔๒ แก้ไขเพิ่มเติม ๒๕๔๕ ระบุให้มีการปฏิรูปการศึกษาโดยมีเป้าหมายหลักให้มีการ ประกันคุณภาพการศึกษา โดยกำหนดให้หน่วยงานต้นสังกัดและสถานศึกษา จัดให้มีระบบการประกันคุณภาพ ภายในสถานศึกษา และให้ถือว่าวิธีการประกันคุณภาพภายในเป็นส่วนหนึ่งของการบริหารจัดการที่ต้องปฏิบัติ อย่างต่อเนื่องและดำเนินการประเมินผลการจัดการศึกษาโดยคำนึงถึงความมุ่งหมายและหลักการแนวทางการ จัดการศึกษาในแต่ละระดับพร้อมที่จะรับการประเมินคุณภาพภายนอก

ศูนย์พัฒนาเด็กเล็กโรงเรียนเทศบาลวัดดอนแก้ว จึงได้กำหนดให้งานประกันคุณภาพประเมินผล การดำเนินงานตามมาตรฐานสถานพัฒนาเด็กปฐมวัยแห่งชาติ ประกอบด้วยมาตรฐาน ๓ ด้าน ได้แก่ มาตรฐานด้านที่ ๑ การบริหารจัดการสถานพัฒนาเด็กปฐมวัย มาตรฐานด้านที่ ๒ ครู/ผู้ดูแลเด็กให้การดูแล จัดประสบการณ์การเรียนรู้และการเล่นเพื่อพัฒนาเด็กปฐมวัย และมาตรฐานด้านที่ ๓ คุณภาพเด็กปฐมวัย เพื่อให้ได้ข้อมูลย้อนกลับนำมาปรับปรุงและพัฒนาคุณภาพการศึกษาให้บรรลุเป้าหมายและเป็นข้อมูลพื้นฐาน รายงานต่อหน่วยงานต้นสังกัดและหน่วยงานที่เกี่ยวข้องพร้อมเผยแพร่ต่อสาธารณชนต่อไป

การรายงานการประเมินตนเอง (Self Assessment Report) ของของศูนย์พัฒนาเด็กเล็กโรงเรียน เทศบาลวัดดอนแก้ว ประจำปีการศึกษา ๒๕๖๒ เป็นผลสืบเนื่องมาจากการดำเนินงานตลอดปีการศึกษา ซึ่งเป็นประโยชน์ต่อศูนย์พัฒนาเด็กเล็ก เพื่อเป็นข้อมูลสารสนเทศในการนำมาบริหารจัดการเพื่อพัฒนาศูนย์พัฒนา เด็กเล็กให้มีมาตรฐานเป็นที่ยอมรับของชุมชนต่อไป

คณะกรรมการประกันคุณภาพการศึกษา
ศูนย์พัฒนาเด็กเล็กโรงเรียนเทศบาลวัดดอนแก้ว

สารบัญ

เรื่อง

หน้า

คำนำ

สารบัญ

บทสรุปผู้บริหาร

๑

ส่วนที่ ๑ ข้อมูลพื้นฐาน

๓

ส่วนที่ ๒ ผลการประเมินตนเองของสถานศึกษา

๑๑

ส่วนที่ ๓ สรุปผลการพัฒนาแนวทางการพัฒนาความต้องการและการช่วยเหลือ

๒๒

ภาคผนวก

บทสรุปของผู้บริหาร

ข้อมูลพื้นฐานของสถานศึกษา

ชื่อสถานศึกษา ศูนย์พัฒนาเด็กเล็กโรงเรียนเทศบาลวัดดอนแก้ว สังกัดกองการศึกษา เทศบาลนครแม่สอด ตั้งอยู่เลขที่ ๑๙/๑๕ ถนนสายเอเชีย ตำบล แม่สอด อำเภอ แม่สอด จังหวัดตาก

หัวหน้าศูนย์พัฒนาเด็กเล็ก นางสาวเบญจพร แสงราช ตำแหน่ง ครู ปฏิบัติหน้าที่หัวหน้าศูนย์พัฒนาเด็กเล็กโรงเรียนเทศบาลวัดดอนแก้ว วุฒิการศึกษาสูงสุด ปริญญาศึกษาศาสตรมหาบัณฑิต สาขาบริหารการศึกษา ดำรงตำแหน่งที่ศูนย์พัฒนาเด็กเล็กนี้ตั้งแต่ พ.ศ.๒๕๕๖ จนถึงปัจจุบัน เป็นเวลา ๘ ปี

จำนวนข้าราชการครู/พนักงานครู

ที่	ชื่อ - ชื่อสกุล	อายุ	อายุราชการ	ตำแหน่งวิทยฐานะ	วุฒิ
๑	นางสาวเบญจพร แสงราช	๔๕	๘ ปี	ครูชำนาญการ	ศึกษาศาสตรมหาบัณฑิต
๒	นางสาวผ่องศรี ยะสาน	๔๖	๗ ปี	ครูชำนาญการ	ศึกษาศาสตรมหาบัณฑิต

จำนวนพนักงานจ้าง

ที่	ชื่อ - ชื่อสกุล	อายุ	ประสบการณ์การสอน(ปี)	ตำแหน่ง	วุฒิ
๑	นางสาวทิพวรรณ พุดจาด	๓๕	๗ ปี	ผู้ดูแลเด็ก	ศิลปศาสตรบัณฑิต
๒	นางสาววิมลพร บุญส่ง	๓๕	๗ ปี	ผู้ดูแลเด็ก	ศิลปศาสตรบัณฑิต
๓	นางสาวธัญญรัตน์ แสงแปลง	๓๒	๖ ปี	ผู้ดูแลเด็ก	บริหารธุรกิจบัณฑิต
๔	นางสาวทิตยา ไฉนาแกง	๓๖	๖ ปี	ผู้ดูแลเด็ก	ประกาศนียบัตรวิชาชีพชั้นสูง

จำนวนเด็ก จำแนกตามระดับห้อง ดังนี้

การจัดชั้นเรียน	ช่วงอายุ	จำนวนห้องเรียน	จำนวนผู้เรียน/เด็กปกติ (คน)		จำนวนผู้เรียน/เด็กที่มีความต้องการพิเศษ (คน)		รวม
			ชาย	หญิง	ชาย	หญิง	
ลูกรัก ๑	๒ - ๓ ปี	๑	๘	๑๐	-	-	๑๘
ลูกรัก ๒	๒ - ๓ ปี	๑	๖	๕	-	-	๑๑
ลูกรัก ๓	๒ - ๓ ปี	๑	๗	๖	-	-	๑๓
ลูกรัก ๔	๒ - ๓ ปี	๑	๗	๓	-	-	๑๐
ลูกรัก ๕	๒ ปี	๑	๒	๘	-	-	๑๐
รวมทั้งสิ้น		๕	๓๐	๓๒	-	-	๖๒

สรุปผลการประเมินคุณภาพภายในสถานศึกษา ประจำปีการศึกษา ๒๕๖๒

ตามที่ศูนย์พัฒนาเด็กเล็กโรงเรียนเทศบาลวัดดอนแก้ว ได้ดำเนินการประเมินคุณภาพภายในสถานศึกษา ประจำปีการศึกษา ๒๕๖๒ ตามระบบการประกันคุณภาพภายในสถานศึกษา ประกาศของกระทรวงมหาดไทย โดยจัดทำรายงานประจำปีเสนอต่อหน่วยงานต้นสังกัด หน่วยงานที่เกี่ยวข้อง และเสนอต่อสาธารณชน เพื่อนำไปสู่การพัฒนาคุณภาพตามมาตรฐานการศึกษา และเพื่อรองรับการประเมินคุณภาพภายนอก

บัดนี้การดำเนินการประเมินคุณภาพภายในสถานศึกษาเสร็จเรียบร้อยแล้ว จึงขอเสนอผลการประเมินคุณภาพภายในสถานศึกษาในภาพรวม แสดงในตาราง สรุปผลได้ดังนี้

สรุปผลการประเมินภาพรวม

A ดีมาก B ดี C ผ่านเกณฑ์ขั้นต่ำ D ต้องปรับปรุง

มาตรฐาน/ตัวบ่งชี้	ระดับคุณภาพ
มาตรฐานที่ ๑ การบริหารจัดการสถานพัฒนาเด็กปฐมวัย	ดีมาก
มาตรฐานที่ ๒ ครู/ผู้ดูแลเด็กให้การดูแล จัดประสบการณ์การเรียนรู้และการเล่นเพื่อพัฒนาเด็กปฐมวัย	ดี
มาตรฐานที่ ๓ คุณภาพของเด็กปฐมวัย สำหรับเด็กแรกเกิด-อายุ ๒ ปี (๒ ปี ๑๑ เดือน) สำหรับเด็ก อายุ ๓ ปี - อายุ ๖ ปี (ก่อนเข้าประถมศึกษาปีที่๑)	ดีมาก
	ดีมาก

ส่วนที่ ๑ ข้อมูลพื้นฐาน

๑. ข้อมูลทั่วไป

ศูนย์พัฒนาเด็กเล็กโรงเรียนเทศบาลวัดดอนแก้ว ตั้งอยู่เลขที่ ๑๙/๑๕ ถนนสายเอเชีย ตำบลแม่สอด อำเภอแม่สอด จังหวัดตาก รหัสไปรษณีย์ ๖๓๑๑๐ สังกัดกองการศึกษา เทศบาลนครแม่สอด อำเภอแม่สอด จังหวัดตาก เปิดสอนระดับปฐมวัย อายุ ๒ - ๓ ปี

ประวัติความเป็นมาของศูนย์พัฒนาเด็กเล็กโรงเรียนเทศบาลวัดดอนแก้ว เริ่มจัดตั้งเมื่อวันที่ ๑ เดือน พฤษภาคม ๒๕๕๐ โดย นายเทอดเกียรติ ชินสรนันท์ นายกเทศมนตรีเมืองแม่สอด ในขณะนั้น เปิดทำการสอนครั้งแรก เมื่อวันที่ ๑๕ เดือน พฤษภาคม ๒๕๕๐ จนถึงปัจจุบัน

๒. ข้อมูลด้านการบริหาร

หัวหน้าศูนย์พัฒนาเด็กเล็ก นางสาวเบญจพร แสงราช

วุฒิการศึกษาสูงสุด ปริญญาศึกษาศาสตรมหาบัณฑิต สาขาบริหารการศึกษา โทรศัพท์ ๐๘๗-๗๓๖๑๙๙๐ e-mail nuch_educational@hotmail.co.th ดำรงตำแหน่ง ครู ปฏิบัติหน้าที่ หัวหน้าศูนย์พัฒนาเด็กเล็กโรงเรียนเทศบาลวัดดอนแก้ว นี้ตั้งแต่ พ.ศ.๒๕๕๖ จนถึงปัจจุบัน เป็นเวลา ๘ ปี

๓. ข้อมูลครูและบุคลากรสนับสนุนการสอน

๓.๑ ข้าราชการครู/พนักงานครู

ที่	ชื่อ - ชื่อสกุล	อายุ	อายุราชการ	ตำแหน่งวิทยฐานะ	วุฒิ
๑	นางสาวเบญจพร แสงราช	๔๕	๘ ปี	ครูชำนาญการ	ศึกษาศาสตรมหาบัณฑิต
๒	นางสาวผ่องศรี ยะสาน	๔๖	๗ ปี	ครูชำนาญการ	ศึกษาศาสตรมหาบัณฑิต

๓.๒ พนักงานจ้าง(ปฏิบัติหน้าที่สอน)

ที่	ชื่อ - ชื่อสกุล	อายุ	ประสบการณ์การสอน(ปี)	ตำแหน่ง	วุฒิ
๑	นางสาวทิพวรรณ พุดจาด	๓๕	๗ ปี	ผู้ดูแลเด็ก	ศิลปศาสตรบัณฑิต
๒	นางสาววรัณพร บุญส่ง	๓๕	๗ ปี	ผู้ดูแลเด็ก	ศิลปศาสตรบัณฑิต
๓	นางสาวธัญญรัตน์ แสงแปลง	๓๒	๖ ปี	ผู้ดูแลเด็ก	บริหารธุรกิจบัณฑิต
๔	นางสาวอติทยา ใจนาแกง	๓๖	๖ ปี	ผู้ดูแลเด็ก	ประกาศนียบัตรวิชาชีพชั้นสูง

๓.๔ สรุปจำนวนบุคลากร

ประเภท/ตำแหน่ง	จำนวนบุคลากร (คน)				รวม
	ต่ำกว่า ปริญญาตรี	ปริญญาตรี	ปริญญาโท	ปริญญาเอก	
๑. หัวหน้าศูนย์พัฒนาเด็กเล็ก					
- ปฏิบัติหน้าที่หัวหน้าศูนย์ฯ	-	-	๑	-	๑
รวม			๑		๑
๒. ครูผู้สอน					
- ข้าราชการ/พนักงานครู	-	-	๑		๑
- พนักงานจ้าง(สอน)	๑	๓	-	-	๔
- อื่นๆ (ระบุ)	-	-	-	-	-
รวม	๑	๓	๑	-	๕
๓. บุคลากรสนับสนุน					
- พนักงานจ้างตามภารกิจ	-	-	-	-	-
- พนักงานจ้างทั่วไป	-	-	-	-	-
- ลูกจ้างประจำ	-	-	-	-	-
- อื่นๆ (ระบุ)	-	-	-	-	-
รวม	-	-	-	-	-
รวมทั้งสิ้น	๑	๓	๒	-	๖

๔. ข้อมูลนักเรียน

จำนวนเด็กนักเรียน จำแนกตามห้องเรียนที่เปิดสอน ดังนี้

ห้องเรียน	จำนวนนักเรียน		รวม	จำนวนครู : ห้อง
	ชาย	หญิง		
ลูกรัก ๑	๘	๑๐	๑๘	๑ คน
ลูกรัก ๒	๗	๕	๑๒	๑ คน
ลูกรัก ๓	๗	๖	๑๓	๑ คน
ลูกรัก ๔	๗	๓	๙	๑ คน
ลูกรัก ๕	๒	๘	๑๐	๑ คน
รวม	๓๐	๓๒	๖๒	๕ คน

จำนวนเด็กพิเศษในศูนย์พัฒนาเด็กเล็ก ชาย.....คนหญิง.....คน รวม จำนวน.....คน
อัตราส่วนนักเรียน : ครู = ๑ : ๑๒ เป็นไปตามเกณฑ์ ไม่เป็นไปตามเกณฑ์

๕. ข้อมูลผลสัมฤทธิ์ทางการเรียน

การประเมินพัฒนาการเด็กของศูนย์พัฒนาเด็กเล็กโรงเรียนเทศบาลวัดดอนแก้ว เป็นการประเมินตามหลักการประเมินพัฒนาการเด็กปฐมวัย ๔ ด้าน โดยใช้เกณฑ์การประเมิน ๓ ระดับ ดังนี้

- ระดับ ๓ = ดี หมายถึง สามารถทำได้อย่างคล่องแคล่ว มั่นคง แม่นยำ
 ระดับ ๒ = ปานกลาง หมายถึง สามารถแสดงพฤติกรรมได้ แต่บางครั้งไม่คล่องแคล่ว
 ระดับ ๑ = ควรส่งเสริม หมายถึง ยังแสดงพฤติกรรมได้ไม่ชัดเจน

ห้อง	จำนวนเด็ก	รายการพัฒนาการ				รวม	ค่าเฉลี่ย	ระดับคุณภาพ
		ร่างกาย	อารมณ์	สังคม	สติปัญญา			
ลูกรัก ๑	๑๘	๓	๒.๖๙	๒.๕๖	๒.๓๘	๑๑.๖๓	๒.๖๖	ดี
ลูกรัก ๒	๑๑	๒.๗๕	๒.๕๘	๒.๖๗	๒.๕๘	๑๐.๕๘	๒.๖๕	ดี
ลูกรัก ๓	๑๓	๓	๓	๓	๓	๑๒	๓	ดี
ลูกรัก ๔	๑๐	๒.๗๘	๒.๒๒	๒.๕๖	๒.๔๔	๑๐	๒.๕๐	ดี
ลูกรัก ๕	๑๐	๓	๓	๒.๙๐	๓	๑๑.๙๐	๒.๙๘	ดี
รวม	๖๒	๒.๙๑	๒.๗๐	๒.๗๔	๒.๖๘	๕๕.๑๑	๒.๗๖	ดี

๖. ข้อมูลนักเรียนด้านอื่นๆ

ที่	รายการ	จำนวน (คน)	ร้อยละ*
๑.	จำนวนเด็กมีน้ำหนัก ส่วนสูง และสมรรถภาพทางกายตามเกณฑ์	๕๗	๙๑.๙๓
๒.	จำนวนนักเรียนมีภาวะทุพโภชนาการ	๒	๓.๒๓
๓.	จำนวนนักเรียนที่อ้วน	๓	๔.๘๔
๔.	จำนวนนักเรียนที่มีปัญหาเลิศ	-	-
๕.	จำนวนนักเรียนที่ต้องการความช่วยเหลือเป็นพิเศษ	-	-

หมายเหตุ: ร้อยละของนักเรียนทั้งหมด

๗. ข้อมูลอาคารสถานที่

ที่	รายการ	จำนวน
๑.	อาคารเรียน	๑ หลัง
๒.	ห้องเรียน	๕ ห้อง
๓.	ห้องน้ำ/ห้องส้วม	๑๑ ห้อง
๔.	ห้องพยาบาล	๑ ห้อง
๕.	ห้องรับประทานอาหาร	๑ ห้อง
๖.	ห้องประกันคุณภาพ	๑ ห้อง

๘. ข้อมูลสภาพชุมชนโดยรวม

๘.๑ สภาพชุมชนรอบบริเวณศูนย์พัฒนาเด็กเล็ก มีลักษณะเป็นชุมชนเมืองในเขตเทศบาลนครแม่สอด บริเวณใกล้เคียงโดยรอบศูนย์พัฒนาเด็กเล็ก ได้แก่ วัดดอนแก้ว, ห้องสมุดเฉลิมพระเกียรติสมเด็จพระเทพรัตนราชสุดาฯ สยามบรมราชกุมารี, ศูนย์กลางแสดงสินค้าและศูนย์การประชุมเพื่อส่งเสริมการท่องเที่ยวเทศบาลนครแม่สอด อุทยานการเรียนรู้สิ่งแวดล้อมและวิทยาศาสตร์ที่ปึงกรรัศมีโชติ อาชีพหลักของชุมชน คือ อาชีพรับจ้าง ส่วนใหญ่นับถือศาสนาพุทธ มีศิลปวัฒนธรรมท้องถิ่นและชนเผ่า ที่หลากหลาย ได้แก่ พม่า มอญ กระเหรี่ยง ไทยใหญ่ มีประเพณีที่เป็นที่รู้จักกันทั่วไปในอำเภอแม่สอด คือ ประเพณีสงกรานต์ ประเพณีลอยกระทง ประเพณีถวายข้าวพระพุทธรูป

๘.๒ ผู้ปกครองส่วนใหญ่ จบการศึกษาระดับ อาชีพหลัก คือ รับจ้าง ส่วนใหญ่นับถือศาสนาพุทธ

๘.๓ โอกาสและข้อจำกัดของศูนย์พัฒนาเด็กเล็ก

โอกาส

๑. ศูนย์พัฒนาเด็กเล็กอยู่ใกล้แหล่งเรียนรู้ ได้แก่ วัดดอนแก้ว ห้องสมุดเฉลิมพระเกียรติสมเด็จพระเทพรัตนราชสุดาฯ สยามบรมราชกุมารี อุทยานการเรียนรู้วิทยาศาสตร์และสิ่งแวดล้อมที่ปึงกรรัศมีโชติ ศูนย์การเรียนรู้ ICT ชุมชน

๒. ศูนย์พัฒนาเด็กเล็กอยู่ติดเมืองชายแดน ทำให้มีแหล่งเรียนรู้เกี่ยวกับศิลปวัฒนธรรมขนบธรรมเนียมประเพณีที่หลากหลาย

๓. ศูนย์พัฒนาเด็กเล็กตั้งอยู่ในบริเวณโรงเรียนเทศบาลวัดดอนแก้ว จึงได้รับการดูแลและช่วยเหลือจากโรงเรียนในทุกๆ ด้าน

ข้อจำกัด

๑. เนื่องจากผู้ปกครองส่วนใหญ่มีอาชีพรับจ้าง จึงทำให้มีข้อจำกัดในเรื่องเวลา ทำให้บางครั้งผู้ปกครองไม่สามารถให้ความร่วมมือและเข้าร่วมกิจกรรมกับศูนย์พัฒนาเด็กเล็กได้

๒. ศูนย์พัฒนาเด็กเล็กอยู่ติดกับถนนสายเอเชีย ทำให้การเดินทางมารับมาส่งเด็กของผู้ปกครองเสี่ยงกับการเกิดอุบัติเหตุ

๙. โครงสร้างหลักสูตรสถานศึกษา

ศูนย์พัฒนาเด็กเล็กโรงเรียนเทศบาลวัดดอนแก้ว จัดประสบการณ์ตามหลักสูตรการศึกษาปฐมวัย พุทธศักราช ๒๕๖๐ ศูนย์พัฒนาเด็กเล็กโรงเรียนเทศบาลวัดดอนแก้ว ได้จัดสัดส่วนสาระการเรียนรู้ ประกอบด้วยประสบการณ์สำคัญและสาระที่ควรเรียนรู้ กิจกรรมสำหรับเด็ก ดังแสดงในตาราง ต่อไปนี้

๙.๑ ประสบการณ์สำคัญและสาระที่ควรเรียนรู้

โครงสร้างของหลักสูตรสถานศึกษา พุทธศักราช ๒๕๖๒		
ช่วงอายุ	อายุ ๒ - ๓ ปี	
๒- ๓ ปี	ประสบการณ์สำคัญ	สาระที่ควรเรียนรู้
	<ul style="list-style-type: none"> - ด้านร่างกาย - ด้านอารมณ์และจิตใจ - ด้านสังคม - ด้านสติปัญญา 	<ul style="list-style-type: none"> - เรื่องราวเกี่ยวกับตัวเด็ก - เรื่องราวเกี่ยวกับบุคคลและสถานที่แวดล้อมเด็ก - ธรรมชาติรอบตัว - สิ่งต่าง ๆ รอบตัวเด็ก
ระยะเวลาเรียน	ขึ้นอยู่กับอายุเด็กที่เริ่มเข้ารับการอบรมเลี้ยงดูและรับการศึกษา	

๗.๒ กิจกรรมหลัก ๖ กิจกรรม

ศูนย์พัฒนาเด็กเล็กโรงเรียนเทศบาลวัดดอนแก้ว จัดประสบการณ์การเรียนรู้ให้กับเด็กตามหลักสูตรการศึกษาปฐมวัย พุทธศักราช ๒๕๖๐ โดยกำหนดเวลาเรียนสำหรับเด็ก ปีการศึกษาละ ๒ ภาคเรียน หรือ ๒๖๐ วัน/ปี การศึกษา ในแต่ละวันจะใช้เวลา ๕-๖ ชั่วโมงโดยประมาณ

กิจกรรม	๕๒ สัปดาห์/ปี มีการปิดภาคเรียน
๑. กิจกรรมเคลื่อนไหวและจังหวะ	๘๖ ชั่วโมง/ปี
๒. กิจกรรมเสริมประสบการณ์	๑๓๐ ชั่วโมง/ปี
๓. กิจกรรมสร้างสรรค์	๘๖ ชั่วโมง/ปี
๔. กิจกรรมเสรี	๑๓๐ ชั่วโมง/ปี
๕. กิจกรรมกลางแจ้ง	๘๖ ชั่วโมง/ปี
๖. เกมการศึกษา	๖๕ ชั่วโมง/ปี

๘. แหล่งเรียนรู้ภูมิปัญญา

๘.๑ แหล่งเรียนรู้ภายในศูนย์พัฒนาเด็กเล็ก

ที่	แหล่งเรียนรู้	สถิติการใช้จำนวนครั้ง/ปี
๑	แปลง พืช ผัก สวนครัว	ตลอดปีการศึกษา
๒	ห้องคอมพิวเตอร์	ตลอดปีการศึกษา

๘.๒ แหล่งเรียนรู้ภายนอกศูนย์พัฒนาเด็กเล็ก

ที่	แหล่งเรียนรู้	สถิติการใช้จำนวนครั้ง/ปี
๑	วัดดอนแก้ว	๒ ครั้ง / ปี
๒	อุทยานการเรียนรู้สิ่งแวดล้อมและวิทยาศาสตร์ที่ปึงกรรค์มีโฮติ	๑ ครั้ง / ปี
๓	ศูนย์กลางแสดงสินค้าและศูนย์การประชุมเพื่อส่งเสริมการท่องเที่ยวเทศบาลนครแม่สอด	๑ ครั้ง / ปี
๔	สนามกีฬาสมเด็จพระนเรศวรมหาราช	๑ ครั้ง / ปี

๘.๓ ประชาชนชาวบ้าน/ภูมิปัญญาท้องถิ่น/ผู้ทรงคุณวุฒิ

ที่	ชื่อ-นามสกุล	ภูมิปัญญาท้องถิ่น
๑	นายเย็น หมวกน้อย	ด้านเครื่องจักสาน
๒	นางทองสุข แสงราช	ด้านขนมไทยพื้นบ้าน
๓	นางสาวน้ำฝน ใจอิม	ด้านภาษาพม่า

๙. ผลงานดีเด่นในรอบปีที่ผ่านมา

๙.๑ ผลงานดีเด่น

ประเภท	ระดับรางวัล/ชื่อรางวัลที่ได้รับ/วันที่ได้รับ	หน่วยงานที่ให้
ครู/ผู้ดูแลเด็ก นางสาวธัญญรัตน์ แสงแปลง	๑. รางวัลครูดีเด่น เนื่องในวันครู ประจำปี ๒๕๖๓	เทศบาลนครแม่สอด
นักเรียน	๑. รางวัลชนะเลิศ การประกวดแข่งขัน เกมส์ทายลิเลียงอะไรเอ่ย? การแข่งขันทักษะ ทางวิชาการ ระดับเทศบาล ประจำปี ๒๕๖๓ ๒. รางวัลชนะเลิศ การประกวดแข่งขัน ต่อตัวต่อเสริมทักษะ การแข่งขันทักษะทาง วิชาการ ระดับเทศบาล ประจำปี ๒๕๖๓	เทศบาลนครแม่สอด

๑๑. ผลการประเมินคุณภาพภายนอกในรอบปีที่ผ่านมา

ศูนย์พัฒนาเด็กเล็กโรงเรียนเทศบาลวัดดอนแก้ว ได้รับการประเมินคุณภาพภายนอกรอบสี่ (พ.ศ. ๒๕๕๙ - ๒๕๖๓) จากคณะกรรมการประเมินคุณภาพภายนอก (สมศ.) เมื่อวันที่ ๑๔ - ๑๕ เดือน พฤษภาคม พ.ศ. ๒๕๖๒ โดยมีผลการประเมินแสดงในตาราง สรุปผลได้ ดังนี้

ด้าน		ระดับคุณภาพ
๑.	คุณภาพของเด็ก หรือด้านอื่นตามชื่อที่สถานศึกษากำหนด	ดีมาก
๒.	กระบวนการบริหารและการจัดการ หรือด้านอื่นตามชื่อที่สถานศึกษากำหนด	ดีมาก
๓.	การจัดประสบการณ์ที่เน้นเด็กเป็นสำคัญ หรือด้านอื่นตามชื่อที่สถานศึกษากำหนด	ดีมาก

ข้อเสนอแนะ

ด้านคุณภาพเด็ก

- ๑ เด็กควรได้รับการส่งเสริมความเป็นผู้นำผู้ตามที่ดี ในการจัดกิจกรรมต่างๆ ของครูมากขึ้น

ด้านกระบวนการบริหารและการจัดการ

๑. การปรับปรุงภูมิทัศน์ เพื่อเป็นแหล่งเรียนรู้
๒. การจัดกิจกรรมด้านความปลอดภัยแก่เด็กอย่างต่อเนื่อง

ด้านการจัดประสบการณ์ที่เน้นเด็กเป็นสำคัญ

๑. การบันทึกหลังการสอน ยังไม่สอดคล้องกับจุดประสงค์ของกิจกรรมหลัก ๖ กิจกรรม
๒. การจัดกิจกรรมส่งเสริมให้เด็กมีนิสัยรักการอ่าน
๓. การส่งเสริมให้ผู้ดูแลเด็ก (ที่ไม่มีวุฒิตรงกับสาขาปฐมวัย) ได้เข้ารับการอบรมสัมมนาจากหน่วยงานต้นสังกัด หรือหน่วยงานอื่นๆ ในการจัดกิจกรรมเน้นผู้เรียนเป็นสำคัญ

๑๒. การนำผลการประเมินคุณภาพการศึกษาของสถานศึกษามาใช้ในการปรับปรุงและพัฒนาคุณภาพการศึกษาอย่างต่อเนื่อง

จากข้อเสนอแนะของคณะกรรมการประเมินคุณภาพภายนอก (สมศ.) ศูนย์พัฒนาเด็กเล็ก โรงเรียนเทศบาลวัดดอนแก้ว นำผลการประเมินมาใช้ในการปรับปรุงและพัฒนาคุณภาพการศึกษา ดังนี้

๑. ครู/ผู้ดูแลเด็กจัดกิจกรรมต่างๆ โดยให้เด็กทุกคนได้มีโอกาสเป็นผู้นำและผู้ตามด้วยการผลัดเปลี่ยนหมุนเวียนการทำหน้าที่ผู้นำ เช่น กิจกรรมหน้าเสาธง ให้เด็กได้เป็นผู้นำสวดมนต์ ไหว้พระ กิจกรรมเคลื่อนไหวและจังหวะ ให้เด็กเป็นผู้นำเต้น ทำท่าทางประกอบเพลง

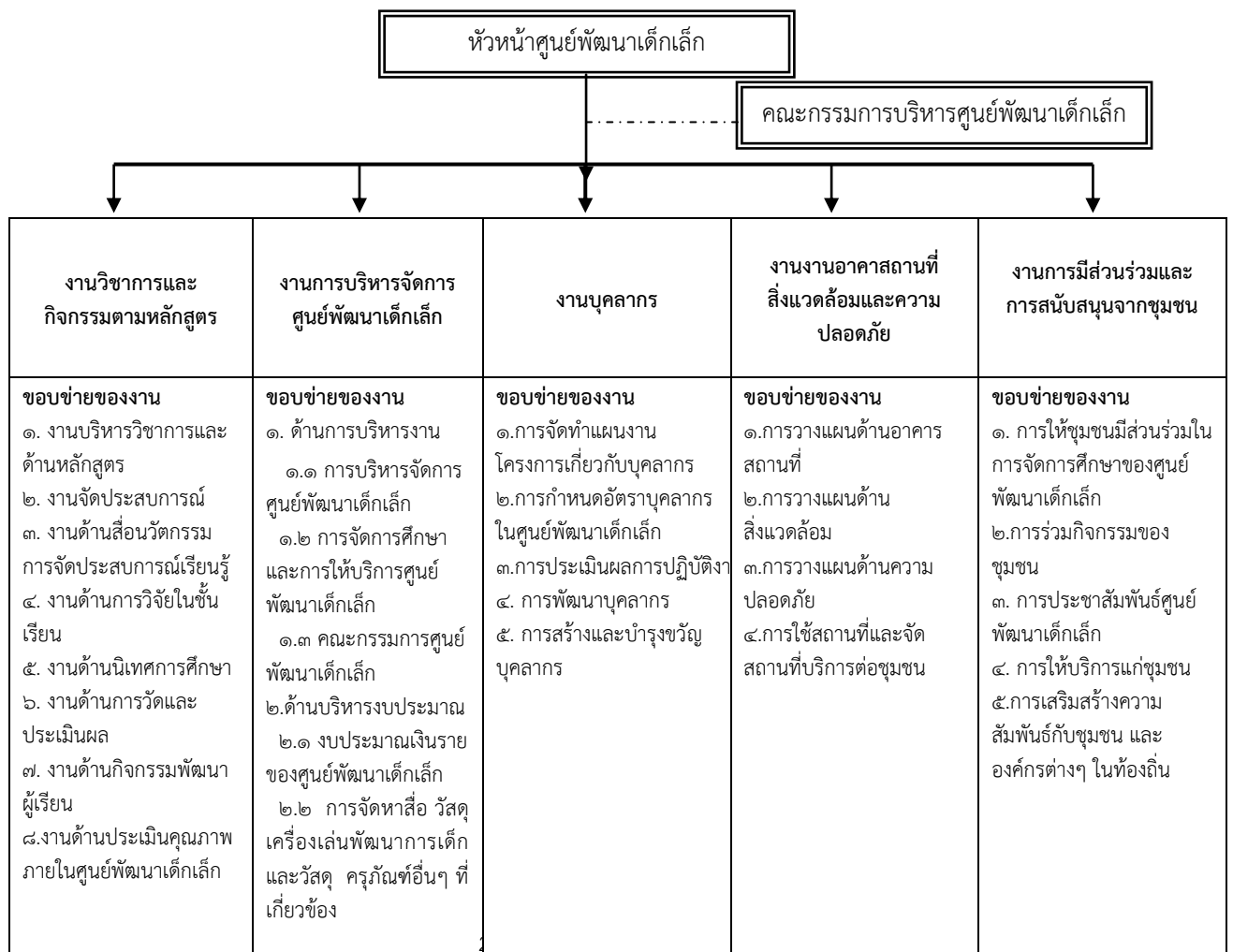
๒. จัดทำโครงการส่งเสริมความปลอดภัยแก่ผู้เรียน เพื่อให้เด็กมีความรู้ในการรับเหตุฉุกเฉินด้านอัคคีภัย มีความรู้ด้านการป้องกันตนเองจากการจมน้ำ มีความรู้ในการรับเหตุการณ์ที่ติดอยู่ในรถ

๓. จัดกิจกรรมส่งเสริมให้เด็กมีนิสัยรักการอ่าน โดยจัดกิจกรรมส่งเสริมกระตุ้นให้เด็กสนใจหนังสือที่เหมาะสมกับวัย เช่น จัดกิจกรรมการเล่านิทาน จัดเวทีหนูน้อยนักเล่านิทาน จัดกิจกรรมอ่านนิทานให้ลูกฟังโดยการส่งเสริมให้ผู้ปกครองอ่านนิทานให้ลูกฟัง

๑๓. การพัฒนาคุณภาพการจัดการศึกษาตามแผนปฏิบัติการประจำปีของสถานศึกษา

๑๓.๑ การบริหารจัดการศึกษา

ศูนย์พัฒนาเด็กเล็กโรงเรียนเทศบาลวัดดอนแก้ว ยึดหลักการบริหารตามระบบ PDCA โดยแบ่งโครงสร้างการบริหารงาน เป็น ๕ งาน ตามมาตรฐานการดำเนินงานศูนย์พัฒนาเด็กเล็กขององค์กรปกครองส่วนท้องถิ่น ดังนี้



๑๓.๒ วิสัยทัศน์ พันธกิจ ยุทธศาสตร์ กลยุทธ์ จุดมุ่งหมายเพื่อการพัฒนา อัตลักษณ์ และเอกลักษณ์ ของสถานศึกษา

วิสัยทัศน์

“พัฒนาเด็ก พัฒนครู พัฒนาแหล่งเรียนรู้ มุ่งสู่ศูนย์พัฒนาเด็กเล็กคุณภาพ”

พันธกิจ

๑. ส่งเสริมและพัฒนาความพร้อมของผู้เรียนทุกด้านตามศักยภาพ
๒. พัฒนาศูนย์พัฒนาเด็กเล็ก ให้มีความรู้ ความสามารถ มีคุณธรรมจริยธรรมตามมาตรฐาน

วิชาชีพ

๓. พัฒนาสื่อ นวัตกรรม แหล่งเรียนรู้ ให้เหมาะสมและเอื้อต่อการจัดประสบการณ์เรียนรู้
๔. พัฒนาระบบการบริหารจัดการให้มีประสิทธิภาพโดยชุมชนและผู้ปกครองมีส่วนร่วม

จุดมุ่งหมายเพื่อการพัฒนา

๑. ผู้เรียนมีพัฒนาการตามมาตรฐานการศึกษาสถานพัฒนาเด็กปฐมวัยแห่งชาติ
๒. ครู/ผู้ดูแลเด็ก มีความรู้ ความสามารถ มีคุณธรรมจริยธรรม ตามมาตรฐานวิชาชีพ
๓. ศูนย์พัฒนาเด็กเล็ก มีทรัพยากรและสภาพแวดล้อมที่เอื้อต่อการจัดประสบการณ์เรียนรู้
๔. ศูนย์พัฒนาเด็กเล็ก มีระบบการบริหารจัดการ โดยเน้นหลักการมีส่วนร่วม

อัตลักษณ์

พัฒนาการสมวัย ยิ้มง่าย ไหว้สวย

เอกลักษณ์

สภาพแวดล้อมสะอาด อบอุ่น ปลอดภัย

ยุทธศาสตร์และกลยุทธ์

ยุทธศาสตร์	กลยุทธ์
ยุทธศาสตร์ที่ ๑ พัฒนาคุณภาพการศึกษา ศูนย์พัฒนาเด็กเล็ก	๑.๑ ส่งเสริมให้ผู้เรียนมีคุณภาพตามมาตรฐานการศึกษา ๑.๒ ส่งเสริมให้ผู้เรียนมีคุณภาพตามมาตรฐานหลักสูตร ๑.๓ ส่งเสริมการจัดประสบการณ์การเรียนรู้ให้ผู้เรียนมีทักษะชีวิต สามารถปฏิบัติตนตามหลักปรัชญาของเศรษฐกิจพอเพียง
ยุทธศาสตร์ที่ ๒ ส่งเสริมความภูมิใจใน วัฒนธรรมและภูมิปัญญา ท้องถิ่น	๒.๑ ส่งเสริมให้ผู้เรียนภาคภูมิใจในประเพณีและวัฒนธรรมท้องถิ่น ๒.๒ ส่งเสริมให้ผู้เรียนเข้ากิจกรรมวันสำคัญของชาติวันสำคัญทาง ศาสนา ๒.๓ ส่งเสริมให้ผู้เรียนเรียนรู้จากแหล่งเรียนรู้และภูมิปัญญาในชุมชน
ยุทธศาสตร์ที่ ๓ พัฒนาประสิทธิภาพ บุคลากร	๓.๑ พัฒนาและส่งเสริมครูให้มีคุณธรรมจริยธรรม มีคุณลักษณะความ เป็นครู ๓.๒ พัฒนาและส่งเสริมครูให้มีความสามารถในการจัดประสบการณ์ การเรียนรู้มีประสิทธิภาพ
ยุทธศาสตร์ที่ ๔ พัฒนาการบริหารจัดการ อย่างเป็นระบบ โดยเน้น หลักการมีส่วนร่วม	๑. บริหารจัดการศูนย์พัฒนาเด็กเล็กอย่างเป็นระบบ ๒. บริหารหลักสูตรศูนย์พัฒนาเด็กเล็ก ๓. บริหารจัดการสภาพแวดล้อมเพื่อความปลอดภัย ๔. การจัดการเพื่อส่งเสริมสุขภาพและการเรียนรู้ ๕. การส่งเสริมการมีส่วนร่วมของคอบครัวและชุมชน

ส่วนที่ ๒

ผลการประเมินตนเองของสถานศึกษา

ผลการประเมินคุณภาพตามมาตรฐานการประกันคุณภาพภายในสถานศึกษา

ศูนย์พัฒนาเด็กเล็กประเมินตนเอง ตามมาตรฐานสถานพัฒนาเด็กปฐมวัยแห่งชาติ ประกอบด้วย มาตรฐาน ๓ ด้าน มีผลการประเมิน ดังนี้

มาตรฐานด้านที่ ๑ การบริหารจัดการสถานพัฒนาเด็กปฐมวัย

ระดับคุณภาพ ดีมาก

กระบวนการพัฒนาและการดำเนินงาน

ตัวบ่งชี้ที่ ๑.๑ การบริหารจัดการอย่างเป็นระบบ

ศูนย์พัฒนาเด็กเล็กมีกระบวนการพัฒนาและการดำเนินงานโดยมีการวิเคราะห์ผลการประเมินตนเองในรอบปีที่ผ่านมา ศึกษามาตรฐานสถานพัฒนาเด็กปฐมวัยแห่งชาติ พ.ศ. ๒๕๖๑ กำหนดค่าเป้าหมาย จัดทำแผนพัฒนาการศึกษาและแผนงบประมาณประจำปีของศูนย์พัฒนาเด็กเล็กที่แสดงแผนงาน โครงการ กิจกรรม วิธีการ งบประมาณ และผู้รับผิดชอบอย่างชัดเจน ร่วมกันจัดทำหลักสูตรศูนย์พัฒนาเด็กเล็กตามช่วงอายุและพัฒนาการเด็ก ที่สอดคล้องกับ ปรัชญา วิสัยทัศน์ และหลักการของหลักสูตรการศึกษาปฐมวัย พุทธศักราช ๒๕๖๐ โดยเน้นการเรียนรู้ผ่านการเล่นและการลงมือปฏิบัติ บูรณาการคณิตศาสตร์ วิทยาศาสตร์ โดยจัดโครงการ/กิจกรรม และแผนการจัดประสบการณ์ที่ครอบคลุมพัฒนาการครบทั้ง ๔ ด้าน มีการปรับสาระการเรียนรู้ให้ทันต่อเหตุการณ์ มีการนำหลักสูตรไปใช้ ศูนย์พัฒนาเด็กเล็กมีการจัดเก็บข้อมูลอย่างเป็นระบบ และเป็นปัจจุบัน และมีการรวบรวมข้อมูลทุกด้าน ที่เกี่ยวข้องกับการบริหารจัดการศูนย์พัฒนาเด็กเล็ก

ข้อมูล หลักฐาน เอกสารที่สนับสนุนผลการประเมินตนเอง

๑. แผนพัฒนาการศึกษา
๒. แผนประจำปีงบประมาณ
๓. กรอบการปฏิบัติงาน
๔. หลักสูตรศูนย์พัฒนาเด็กเล็ก
๕. ข้อมูลสารสนเทศ
๖. ทะเบียนประวัติเด็ก
๗. ทะเบียนประวัติครู/ผู้ดูแลเด็ก

ตัวบ่งชี้ที่ ๑.๒ การบริหารจัดการบุคลากรทุกประเภทตามหน่วยงานที่สังกัด

ศูนย์พัฒนาเด็กเล็กมีการตั้งคณะทำงาน วางแผนและจัดทำโครงสร้างคุณสมบัติและอัตรากำลัง จัดทำแผนผังโครงสร้างและระเบียบปฏิบัติงานของบุคลากร บุคลากรที่จะทำหน้าที่เป็นครู/ผู้ดูแลเด็กได้รับการตรวจสุขภาพประจำปีและต้องไม่ใช้สารเสพติด ไม่เคยได้รับโทษการกระทำความผิดที่เกี่ยวกับความรุนแรง โทษที่เกี่ยวกับการกระทำความผิดต่อเด็ก มีการประเมินความเครียดด้วยตนเอง ศูนย์พัฒนาเด็กเล็ก จัดครู/ผู้ดูแลเด็กตามสัดส่วนที่มาตรฐานกำหนดคือ ๑:๑๐ สำหรับห้องเรียนที่มีเด็ก อายุ ๒ - ๓ ปี และครู/ผู้ดูแลเด็ก ๑:๑๕ สำหรับห้องเรียนที่มีเด็ก ๓ ปี มีการสนับสนุนกำกับติดตามการปฏิบัติหน้าที่ของครู/ผู้ดูแลเด็ก ให้เป็นไปตามแผน หัวหน้าศูนย์พัฒนาเด็กเล็กมีประสบการณ์ในการทำงานเกี่ยวกับเด็กปฐมวัย ๗ ปี ครู/ผู้ดูแลเด็กทุกคนมีประสบการณ์ในการทำงานเกี่ยวกับเด็กปฐมวัย ๖-๗ ปี ศูนย์พัฒนาเด็กเล็กจัดกิจกรรมที่สร้างสรรค์ เพื่อการสร้างความสัมพันธ์ที่ดีระหว่างบุคลากร ครอบครัวของเด็กและเครือข่ายภายนอก เป็นตัวอย่างที่ดีในการพัฒนาตนเองอย่างต่อเนื่อง

ข้อมูล หลักฐาน เอกสารที่สนับสนุนผลการประเมินตนเอง

๑. กรอบการปฏิบัติงาน/โครงสร้างการบริหารงาน
๒. บันทึกการตรวจสอบสุขภาพครู/ผู้ดูแลเด็ก
๓. แบบประเมินความเครียดด้วยตนเอง
๔. บันทึกการประชุมครู/ผู้ดูแลเด็ก
๕. ทะเบียนประวัติครู/ผู้ดูแลเด็ก
๖. ใบรับรองการอบรม/รายงานการอบรม
๗. ป้ายสถิติจำนวนครูและเด็ก
๘. ภาพถ่ายการจัดกิจกรรม/การเข้าร่วมกิจกรรม

ตัวบ่งชี้ที่ ๑.๓ การบริหารจัดการสภาพแวดล้อมเพื่อความปลอดภัย

ศูนย์พัฒนาเด็กเล็กบริหารจัดการด้านสภาพแวดล้อมเพื่อความปลอดภัยอย่างเป็นระบบ แต่งตั้งคณะทำงานจัดทำนโยบายและแผนงานการบริหารจัดการภาวะสิ่งแวดล้อมทางกายภาพ สิ่งแวดล้อมทางสังคมซึ่งเป็นอันตรายต่อเด็ก ได้แก่ ความปลอดภัยจากอุบัติเหตุจากการจมน้ำ อุบัติเหตุทางถนน หกล้มและพลัดตกจากที่สูง ไฟฟ้า สภาพแวดล้อมเพื่อความปลอดภัยที่ครอบคลุมโครงสร้างอาคารบริเวณที่ตั้ง ภายในภายนอกอาคาร วัสดุ อุปกรณ์ทุกชนิด เครื่องเล่นสนาม รวมทั้งปัจจัยที่เกี่ยวข้อง มีการสำรวจจุดเสี่ยงต่อการบาดเจ็บจากอุบัติเหตุ จากอันตรายต่างๆ มีการประเมินสภาพแวดล้อมภายนอกอาคารเพื่อความปลอดภัย ภายในศูนย์พัฒนาเด็กเล็ก โดยดำเนินการทุก ๓ เดือน บันทึกผลและนำผลการตรวจสอบไปแก้ปัญหา

ศูนย์พัฒนาเด็กเล็กมีของเล่นที่ปลอดภัยได้มาตรฐาน เหมาะสมกับวัยและพัฒนาการของเด็ก มีการจัดทำทะเบียนวัสดุ ครุภัณฑ์เพื่อควบคุมดูแลด้านความเหมาะสมและความปลอดภัยความเสี่ยงของพื้นที่เล่น สนามเด็กเล่นอย่างต่อเนื่อง โดยดำเนินการทุก ๓ เดือน จัดให้มีการสำรวจเส้นทางทางการเดินทางของเด็กและวางแผนการดูแล ตรวจสอบเรื่องการรับส่ง ของผู้ปกครองอย่างเป็นระบบกรณีให้ผู้อื่นมารับบุตรหลานแทน มีการเฝ้าระวังบุคคลภายนอกที่ไม่เกี่ยวข้องกับสถานศึกษา ศูนย์พัฒนาเด็กเล็กได้รับความร่วมมือจากผู้ปกครอง และผู้ที่เกี่ยวข้องในการสนับสนุนระบบป้องกันภัยจากบุคคลภายในและภายนอกสถานศึกษา และสนับสนุนให้เด็กเดินทางโดยปลอดภัย เช่น การขับขีรถจักรยานยนต์ต้องสวมหมวกนิรภัย ส่งผลให้ศูนย์พัฒนาเด็กเล็กมีความปลอดภัยในการป้องกันภัยจากบุคคลภายในและภายนอกและการเดินทางอย่างปลอดภัย ทั้งนี้ศูนย์พัฒนาเด็กเล็กยังมีมาตรการป้องกันการจมน้ำในเด็กเล็ก โดยการจัดเป็นกิจกรรม “อย่าใกล้ อย่าเก็บ อย่าก้ม” และกิจกรรม “ตะโกน โยน ยื่น” เป็นการให้ความรู้กับเด็กในการดูแลและป้องกันตัวเองจากการจมน้ำ

ศูนย์พัฒนาเด็กเล็กมีระบบรับเหตุฉุกเฉินป้องกันอัคคีภัย โดยมีการติดตั้งระบบและอุปกรณ์ในการรักษาความปลอดภัย หรือเครื่องตัดไฟภายในบริเวณอาคาร มีการติดตั้งอุปกรณ์ เครื่องดับเพลิงมีการตรวจสอบอย่างสม่ำเสมอเพื่อให้สามารถใช้งานได้ตามปกติ ติดตั้งปลั๊กไฟให้สูงจากพื้นไม่น้อยกว่า ๑.๕๐ เมตร เพื่อป้องกันไม่ให้เด็กเล่น มีมาตรการเตรียมความพร้อมรับสถานการณ์ฉุกเฉิน มีแผนและแนวทางปฏิบัติกรณีเกิดอัคคีภัย มีการฝึกซ้อมสำหรับการป้องกันอัคคีภัย ปีละ ๑ ครั้ง มีหมายเลขโทรศัพท์ฉุกเฉินของส่วนราชการต่างๆ เช่น สถานีตำรวจ หน่วยป้องกันและบรรเทาสาธารณภัย โรงพยาบาล ไว้เพื่อติดต่อได้ อย่างทันท่วงที กรณีเกิดเหตุการณ์คับขัน หรือจำเป็นที่อาจเป็นอันตรายต่อเด็ก มีแผนและแนวทางปฏิบัติกรณี มีเหตุฉุกเฉินเกิดขึ้นกับเด็กที่จะต้องดำเนินการช่วยเหลือโดยด่วน

ข้อมูล หลักฐาน เอกสารที่สนับสนุนผลการประเมินตนเอง

๑. แผนงานป้องกันความปลอดภัยในศูนย์พัฒนาเด็กเล็ก
๒. แบบบันทึกการเดินสำรวจ
๓. แบบประเมินสภาพแวดล้อมภายนอกอาคารเพื่อความปลอดภัย
๔. แบบคัดกรองความเสี่ยงสนามเด็กเล่น
๕. แบบประเมินสภาพแวดล้อมภายในอาคารเพื่อความปลอดภัย
๖. แบบประเมินของเล่นเพื่อความปลอดภัย
๗. แบบประเมินเครื่องใช้เพื่อความปลอดภัย
๘. แบบประเมินการใช้ยานพาหนะที่ปลอดภัยสำหรับเด็กปฐมวัย
๙. แบบบันทึกการมารับ มาส่ง
๑๐. แผนการป้องกันอัคคีภัยในศูนย์พัฒนาเด็กเล็ก
๑๑. แบบประเมินระบบอัคคีภัย
๑๒. ภาพถ่ายการจัดกิจกรรม
๑๓. ภาพถ่ายอาคาร สถานที่ศูนย์พัฒนาเด็กเล็ก

ตัวบ่งชี้ที่ ๑.๔ การจัดการเพื่อส่งเสริมสุขภาพและการเรียนรู้

ศูนย์พัฒนาเด็กเล็กมีการจัดการเพื่อส่งเสริมสุขภาพ และเฝ้าระวังการเจริญเติบโตของเด็ก จัดให้มีอาหารกลางวันที่เหมาะสมและเพียงพอตามวัยทุกวัน โดยรายการอาหารจากโปรแกรม Thai School Lunch สนับสนุนเครื่องชั่งน้ำหนักและเครื่องวัดส่วนสูงตามมาตรฐาน มีการตรวจสอบเครื่องชั่งน้ำหนักและเครื่องวัดส่วนสูงปีละ ๑ ครั้ง มีการประเมินผลการเจริญเติบโตเป็นรายบุคคล โดยครู/ผู้ดูแลเด็กทำการบันทึกข้อมูลน้ำหนักและส่วนสูงลงในกราฟการเจริญเติบโตเป็นรายบุคคลอย่างต่อเนื่อง มียาและเวชภัณฑ์สามัญประจำบ้านและอุปกรณ์ที่จำเป็นสำหรับปฐมพยาบาลเบื้องต้น มีการตรวจสอบอายุการใช้งาน มีแผนและดำเนินการตรวจสอบสุขอนามัยประจำวัน ตรวจสอบสุขภาพประจำปีและการเฝ้าระวัง ป้องกันและควบคุมโรคติดต่อ ร่วมกับคลินิกชุมชนอบอุ่น กองสาธารณสุขและสิ่งแวดล้อม เทศบาลนครแม่สอด มีการตรวจสอบประวัติการได้รับวัคซีนตั้งแต่แรกเริ่มและทุก ๖ เดือน มีมาตรการและกิจกรรมการเฝ้าระวังและป้องกันโรคติดต่อในศูนย์พัฒนาเด็กเล็ก โดยจัดทำเป็นโครงการศูนย์เด็กเล็กปลอดโรค

ศูนย์พัฒนาเด็กเล็กจัดพื้นที่ใช้สอยเป็นสัดส่วนตามกิจวัตรประจำวันของเด็กที่เหมาะสมตามช่วงวัย จัดพื้นที่/มุมประสบการณ์ และแหล่งเรียนรู้ในห้องเรียนและนอกห้องเรียน และการใช้ประโยชน์แบ่งเป็นพื้นที่รองรับประทานอาหารให้เด็กรับประทานอาหารที่สะอาด ถูกสุขลักษณะ มีบริเวณห้องน้ำ ห้องส้วมที่แปร่งพื้น อ่างล้างมือเพียงพอ เน้นความปลอดภัย สะอาด ไม่มีน้ำขัง และไม่ลื่น และเหมาะสมกับการใช้งานของเด็ก จัดมีพื้นที่สำหรับนอนหลับ เน้นความสะอาด ปลอดภัย และอากาศถ่ายเทได้ดี โดยมีครู/ผู้ดูแลเด็กดูแลทำความสะอาดอย่างน้อยวันละ ๒ ครั้ง โดยศูนย์พัฒนาเด็กเล็ก ได้รับความร่วมมือจากผู้ปกครองมาช่วยดูแลและมาทำความสะอาดของเล่นเครื่องเล่นสัปดาห์ละ ๑ ครั้ง ทำให้การจัดการสุขาภิบาลที่มีประสิทธิภาพครอบคลุม น้ำดื่ม น้ำใช้ที่สะอาด มีการจัดการขยะ สิ่งปฏิกูลอย่างถูกสุขลักษณะทั้งภายในและภายนอกอาคาร มีมาตรการป้องกันแมลงและสัตว์ที่เป็นพาหนะนำโรค จัดอุปกรณ์ภาชนะและเครื่องใช้ส่วนตัวเด็กเพียงพอกับการใช้งานของเด็กทุกคน และดูแลความสะอาดและปลอดภัยอย่างสม่ำเสมอ จัดทำทะเบียนและหลักฐานประกอบการประเมินตามแผน

ข้อมูล หลักฐาน เอกสารที่สนับสนุนผลการประเมินตนเอง

๑. รายการอาหารกลางวัน
๒. ภาพเครื่องชั่งน้ำหนักและเครื่องวัดส่วนสูง
๓. แบบบันทึกข้อมูลน้ำหนัก ส่วนสูง
๔. กราฟบันทึกการเจริญเติบโตรายบุคคล
๕. มาตรการการเฝ้าระวัง ป้องกันและควบคุมโรคในศูนย์พัฒนาเด็กเล็ก
๖. แบบบันทึกการตรวจสุขภาพอนามัย
๗. สมุดตรวจสุขภาพประจำตัว
๘. แบบบันทึกการคัดกรองเด็ก
๙. ห้องเรียน ห้องอาหารสภาพจริง
๑๐. มุมการจัดประสบการณ์สภาพจริง
๑๑. ห้องน้ำ ห้องส้วม บริเวณแปร่งพิน ที่ล้างมือสภาพจริง
๑๒. แบบบันทึกการทำความสะอาดอุปกรณ์และเครื่องใช้ส่วนตัวเด็ก
๑๓. ภาพถ่ายการจัดกิจกรรม

ตัวบ่งชี้ที่ ๑.๕ การส่งเสริมการมีส่วนร่วมของครอบครัวและชุมชน

ศูนย์พัฒนาเด็กเล็กมีการจัดประชุมผู้ปกครอง ๒ ครั้ง : ปีการศึกษาเพื่อแลกเปลี่ยนเรียนรู้สร้างความสัมพันธ์และความเข้าใจอันดีระหว่างพ่อแม่/ผู้ปกครองกับผู้ปกครองกับศูนย์พัฒนา จัดทำสารสัมพันธ์ จัดทำบอร์ดให้ความรู้ บอร์ดแจ้งข่าวสาร จัดทำ Group lines จัดทำเพจของศูนย์พัฒนาเด็กเล็กโรงเรียนเทศบาลวัดดอนแก้ว เพื่อเป็นช่องทางในการสื่อสาร ประชาสัมพันธ์การจัดกิจกรรมและการดำเนินงานของศูนย์พัฒนาเด็กเล็ก จัดทำโครงการเยี่ยมบ้าน จัดทำโครงการวันสำคัญทางศาสนา โครงการวันสำคัญของชาติ โครงการสืบสานประเพณีและวัฒนธรรมท้องถิ่นเพื่อส่งเสริมการมีส่วนร่วมของพ่อแม่/ผู้ปกครองและชุมชน

ศูนย์พัฒนาเด็กเล็กจัดให้ครูภูมิปัญญาท้องถิ่นในชุมชนเข้ามามีส่วนร่วมในการจัดการศึกษา เผยแพร่ให้ความรู้เกี่ยวกับภูมิปัญญาด้านอาหารพื้นบ้าน การจักสานพื้นบ้าน ด้านภาษาเพื่อนบ้าน โดยจัดทำเป็นโครงการเรียนรู้ภูมิปัญญาท้องถิ่น ทั้งยังมีการบริหารจัดการแบบมีส่วนร่วมมีการแต่งตั้งคณะกรรมการบริหารศูนย์พัฒนาเด็กเล็กทำหน้าที่กำหนดแนวทางส่งเสริมและสนับสนุนการดำเนินงานของศูนย์พัฒนาเด็กเล็ก มีส่วนร่วมในการให้ข้อเสนอแนะ ติดตามและประเมินผลคุณภาพภายในศูนย์พัฒนาเด็กเล็ก จัดให้มีการประชุมคณะกรรมการบริหารศูนย์พัฒนาเด็กเล็กปีการศึกษาละ ๑ ครั้ง หรือตามวาระและโอกาส

ข้อมูล หลักฐาน เอกสารที่สนับสนุนผลการประเมินตนเอง

๑. โครงการประชุมผู้ปกครอง
๒. โครงการเยี่ยมบ้าน
๓. กิจกรรมวันสำคัญทางศาสนา
๔. กิจกรรมวันสำคัญของชาติ
๕. กิจกรรมประเพณีและวัฒนธรรมท้องถิ่น
๖. กิจกรรมการเรียนรู้ภูมิปัญญาท้องถิ่น
๗. วารสารสานสัมพันธ์
๘. บอร์ดให้ความรู้/บอร์ดแจ้งข่าวสาร
๙. ทะเบียนภูมิปัญญาท้องถิ่น
๑๐. บันทึกการประชุมคณะกรรมการบริหารศูนย์พัฒนาเด็กเล็ก

มาตรฐานด้านที่ ๒ ด้านครู/ผู้ดูแลเด็กและให้การดูแลจัดประสบการณ์การเรียนรู้และการเล่นเพื่อพัฒนาเด็กปฐมวัย

ระดับคุณภาพ ดี

กระบวนการพัฒนาและการดำเนินงาน

ตัวบ่งชี้ที่ ๒.๑ การดูแลและพัฒนาเด็กอย่างรอบด้าน

ครู/ผู้ดูแลเด็ก มีการวิเคราะห์ปรัชญา วิสัยทัศน์ หลักการของหลักสูตร สาระการเรียนรู้ การประเมินพัฒนาการ และจัดทำแผนการจัดประสบการณ์เรียนรู้สอดคล้องกับปรัชญาการศึกษาปฐมวัย/หลักสูตรการศึกษาปฐมวัยและมุ่งการพัฒนาเด็กปฐมวัยอย่างรอบด้าน คือ ด้านร่างกาย อารมณ์ จิตใจ สังคม สติปัญญา และภาษา การสื่อสาร สอดแทรกกิจกรรมที่เหมาะสมกับบริบทสังคม และวัฒนธรรมท้องถิ่น จัดกิจกรรมที่เหมาะสมกับระดับพัฒนาการตามวัยของเด็ก เปิดโอกาสให้เด็กเลือกทำกิจกรรมตามความสนใจในแต่ละวัน เพื่อพัฒนาเด็กปฐมวัยอย่างรอบด้าน คือ ร่างกาย อารมณ์ จิตใจ สังคม สติปัญญา และภาษา การสื่อสาร จัดพื้นที่/มุมประสบการณ์การเรียนรู้ได้แก่ มุมหนังสือ มุมบล็อก มุมดนตรี ฯลฯ เลือกใช้สื่อ อุปกรณ์ เทคโนโลยี เครื่องเล่น ที่ปลอดภัยมีจำนวนเพียงพอ จัดสภาพแวดล้อมภายใน ภายนอกให้เอื้อต่อการเรียนรู้ ส่งเสริมพัฒนาทุกด้านอย่างบูรณาการตามธรรมชาติของเด็กที่เรียนรู้ด้วยประสาทสัมผัส ลงมือทำ ปฏิสัมพันธ์ และการเล่น การเคลื่อนไหว การทดลอง การสำรวจ หลังการจัดกิจกรรมครู/ผู้ดูแลเด็ก มีการประเมินผลตามสภาพจริง บันทึกผลการจัดกิจกรรม/บันทึกหลังการจัดประสบการณ์การเรียนรู้ และนำผลมาปรับปรุงวิธีการจัดกิจกรรม สื่อ จัดกิจกรรมที่เหมาะสมกับระดับพัฒนาการตามวัยของเด็ก บันทึกพัฒนาการเด็กเป็นรายบุคคลอย่างสม่ำเสมอต่อเนืองตลอดปีและสรุปผลการประเมินและรายงานผลให้ผู้ปกครองทราบ ปีการศึกษาละ ๒ ครั้ง

ข้อมูล หลักฐาน เอกสารที่สนับสนุนผลการประเมินตนเอง

๑. แผนการจัดประสบการณ์การเรียนรู้
๒. บันทึกหลังการจัดประสบการณ์การเรียนรู้
๓. มุมประสบการณ์การเรียนรู้
๔. สื่อ วัสดุ อุปกรณ์ประกอบการจัดประสบการณ์
๕. คู่มือการใช้สื่อ
๖. สมุดรายงานประจำตัวเด็ก
๗. แฟ้มสะสมผลงานเด็ก
๘. แบบประเมินเฝ้าระวังพัฒนาการเด็กรายบุคคล DSPM
๙. ภาพถ่ายการจัดกิจกรรม

ตัวบ่งชี้ที่ ๒.๒ การส่งเสริมพัฒนาการด้านร่างกายและดูแลสุขภาพ

ครู/ผู้ดูแลเด็กจัดให้เด็กรับประทานอาหารเช้าที่สะอาดถูกหลักอนามัย โดยจัดหาอาหารที่มีประโยชน์ครบ ๕ หมู่ ให้เด็กรับประทานอย่างครบถ้วนในปริมาณที่เพียงพอเหมาะสมกับวัยของเด็ก จัดหาภาชนะที่ใส่อาหารและสถานที่รับประทานอาหารเช้ามีความสะอาดและปลอดภัย มีรายการอาหารที่หลากหลายมีคุณค่าทางโภชนาการ โดยรายการอาหารนำมาจากโปรแกรม Thai School Lunch จัดน้ำดื่มที่สะอาดสำหรับเด็ก มีการส่งเสริมสุขนิสัยที่ดีให้กับเด็กในการใช้อุปกรณ์ การใช้ภาชนะส่วนตัว การล้างมือ การแปรงฟัน เพื่อให้เด็กได้ลงมือปฏิบัติอย่างถูกต้องเหมาะสมในการดูแลสุขภาพอนามัยและความปลอดภัยในชีวิตประจำวัน มีการตรวจสุขภาพอนามัยของเด็กประจำวัน ความสะอาดของร่างกาย ฟันและช่องปากเพื่อคัดกรองโรคและการบาดเจ็บและบันทึกผลการตรวจสุขภาพ เมื่อพบเด็กที่มีปัญหาสุขภาพหรือเจ็บป่วยมีการดูแลเด็กเบื้องต้น แยกเด็กที่เจ็บป่วย และแจ้งให้ผู้ปกครองทราบ มีการบันทึกการเจ็บป่วยของเด็กเป็นรายบุคคล มีการให้ความ

ช่วยเหลือและให้การดูแลอย่างใกล้ชิดสำหรับเด็กที่บาดเจ็บหรือที่มีอาการป่วย มีการเฝ้าระวังติดตามการเจริญเติบโตของเด็กเป็นรายบุคคล และมีการบันทึกผลทุกเดือน นำผลการเฝ้าติดตามการเจริญเติบโตมาปรับการจัดอาหารให้เหมาะสมกับเด็ก มีแผนการแก้ปัญหาเด็กผอม เด็กอ้วนกว่าอย่างเป็นระบบ ครู/ผู้ดูแลเด็กศึกษาประวัติและบันทึกสุขภาพเด็กในความดูแล เพื่อปฏิบัติต่อเด็กได้อย่างเหมาะสม ประสานกับเจ้าหน้าที่สาธารณสุขในการฉีดวัคซีน และการตรวจสุขภาพ ตา หู และช่องปาก จัดกิจกรรมให้เด็กได้เล่นเครื่องเล่นสนามที่มีความปลอดภัยอยู่ในการดูแลอย่างใกล้ชิดเพื่อส่งเสริมการเคลื่อนไหวด้านร่างกาย ออกกำลังกาย เด็กได้เล่นกิน/นอน/พักผ่อน เป็นเวลา และมีการสำรวจเส้นทางการเดินทางไป-กลับ ประสานผู้ปกครองที่รับส่งบุตรหลานที่โดยสารจักรยานยนต์ให้เด็กๆ ใส่หมวกนิรภัยทุกครั้ง จากการดำเนินการดังกล่าวส่งผลให้ เด็กมีน้ำหนักส่วนสูงตามเกณฑ์มาตรฐาน เคลื่อนไหวร่างกายคล่องแคล่ว ทรงตัวได้ดี ใช้มือและตาประสานสัมพันธ์ได้ดี ดูแลสุขภาพอนามัยตนเอง ปฏิบัติตนตามข้อตกลงเกี่ยวกับความปลอดภัย หลีกเลี่ยงสภาวะที่เสี่ยงสภาวะที่เสี่ยงต่อโรค สิ่งเสพติด และระวังภัยจากบุคคล สิ่งแวดล้อม และสถานการณ์ที่เสี่ยงอันตราย

ข้อมูล หลักฐาน เอกสารที่สนับสนุนผลการประเมินตนเอง

๑. รายการอาหารกลางวัน
๒. แบบบันทึกข้อมูลน้ำหนัก ส่วนสูง
๓. กราฟบันทึกการเจริญเติบโตรายบุคคล
๔. แบบบันทึกการตรวจสุขภาพอนามัย
๕. สมุดตรวจสุขภาพประจำตัว
๖. แบบบันทึกการคัดกรองเด็ก
๗. แบบบันทึกการตรวจสุขภาพเบื้องต้น
๘. แบบบันทึกเฝ้าระวังและส่งเสริมพัฒนาการเด็กปฐมวัย (DSPM)
๙. แบบบันทึกการตรวจสุขภาพช่องปาก
๑๐. ภาพการจัดกิจกรรม

ตัวบ่งชี้ที่ ๒.๓ การส่งเสริมพัฒนาการด้านสติปัญญา ภาษาและการสื่อสาร

ครู/ผู้ดูแลเด็กมีแผนการจัดประสบการณ์การเรียนรู้ที่ส่งเสริมพัฒนาการด้านการคิด คณิตศาสตร์ วิทยาศาสตร์และทักษะทางภาษา จัดกิจกรรมส่งเสริมให้เด็กได้สังเกต สัมผัส ลองทำ คิด ตั้งคำถาม สืบเสาะหาความรู้ แก้ปัญหา จินตนาการ คิดสร้างสรรค์ โดยมุ่งให้เด็กยอมรับความคิดและผลงานที่แตกต่างของผู้อื่น มีการจัดกิจกรรมการตอบคำถาม ให้เด็กได้พัฒนาทักษะกระบวนการคิด การประดิษฐ์ กิจกรรมสร้างสรรค์ เพื่อให้เด็กมีจินตนาการและความคิดสร้างสรรค์ผ่านการเล่นผ่านการลงมือปฏิบัติจริง และการทำงานที่ได้รับมอบหมายอย่างอิสระ จัดกิจกรรมและประสบการณ์ทางภาษาที่มีความหมายต่อเด็ก เพื่อการสื่อสารอย่างหลากหลาย ปลูกฝังให้เด็กมีนิสัยรักการอ่าน ให้เด็กมีทักษะการดูภาพ ฟังเรื่องราว พูดเล่า อ่าน วาด/เขียน เบื้องต้น โดยครู/ผู้ดูแลเด็กเป็นตัวอย่างของการพูด และการอ่านที่ถูกต้อง จัดมุมหนังสือ ให้เด็กเลือกอ่านหนังสือในมุมหนังสืออย่างอิสระ มีความรู้สึกมั่นใจที่จะอ่านและสื่อสารความคิด ความต้องการ และความรู้สึก ผ่านการพูด วาดรูป หรือขีดเขียนอย่างเหมาะสม ฟีกฟัง พูด ถาม ตอบเล่าและสนทนาจากนิทาน เรื่องเล่า เหตุการณ์จริงที่เหมาะสมกับวัย เช่น เรื่องความปลอดภัยจากคนแปลกหน้า การใช้เครื่องมือที่ก่อให้เกิดอันตราย การรักษาสุขภาพอนามัย ฯลฯ ครู/ผู้ดูแลเด็ก จัดกิจกรรมมุ่งให้เด็กสนใจสิ่งที่อยู่รอบตัว และเรียนรู้กระบวนการแสวงหาความรู้ หาคำตอบในสิ่งที่สงสัย ผ่านกิจกรรมต่างๆ อาทิ การสำรวจสิ่งต่างๆ รอบตัว การประกอบอาหาร (cooking) ทักษะศึกษา กิจกรรมโครงงาน เพื่อให้เด็กมีประสบการณ์ด้านคณิตศาสตร์และวิทยาศาสตร์เบื้องต้นตามวัย โดยเด็กเรียนรู้ผ่านประสาทสัมผัส และลงมือปฏิบัติด้วยตนเอง หลังจากการจัดกิจกรรมจะมีการประเมินตามสภาพจริงโดยใช้แบบสังเกตและเกณฑ์ประเมินพัฒนาการตามมาตรฐานคุณลักษณะที่พึงประสงค์และตัวชี้วัดตามช่วงวัย

ตัวบ่งชี้ที่ ๒.๔ การส่งเสริมพัฒนาการด้านอารมณ์ จิตใจ-สังคม ปลุกฝังคุณธรรมและความเป็นพลเมืองดี

ครู/ผู้ดูแลเด็ก จัดทำแผนการจัดประสบการณ์การเรียนรู้ ที่มุ่งปลุกฝังให้เด็กมีคุณธรรม จริยธรรม ตามหลักสูตรคือ เด็กต้องมีความซื่อสัตย์ สุจริต มีความเมตตากรุณา มีน้ำใจและช่วยเหลือแบ่งปัน มีความเห็นอกเห็นใจผู้อื่น มีความรับผิดชอบ และมีค่านิยมที่พึงประสงค์ตามที่ศูนย์พัฒนาเด็กเล็กกำหนด สำหรับศูนย์พัฒนาเด็กเล็กโรงเรียนเทศบาลวัดดอนแก้วกำหนดค่านิยมที่เป็นอัตลักษณ์ คือ พัฒนาการสมวัย ยิ้มง่าย ไหว้สวย โดยครู/ผู้ดูแลเด็กฝึกเด็กผ่านกิจกรรมการเรียนรู้จากการปฏิบัติจริงโดยได้รับความร่วมมือจากผู้ปกครองในการสนับสนุน ให้เด็กมีพัฒนาการสมวัย ยิ้มง่าย และไหว้สวยตามมารยาทไทย มีการสื่อสารสร้างความสัมพันธ์ที่ดีและมั่นคง ระหว่างผู้ใหญ่กับเด็ก จัดกิจกรรมสร้างเสริมความสัมพันธ์ที่ดีระหว่างเด็กกับเด็ก เช่น การแข่งกีฬา การจัดกิจกรรมวันสำคัญทางศาสนาและวันสำคัญของชาติ เพื่อให้เกิดความสัมพันธ์ที่ดี ได้แก่ กิจกรรมวันครู วันเด็ก วันแม่ เปิดโอกาสให้เด็กกำหนดข้อตกลงในห้อง ข้อตกลงในการเล่น การทำกิจกรรม เพื่อแก้ไขข้อขัดแย้งอย่างสร้างสรรค์ จัดกิจกรรมและประสบการณ์ที่ปลุกฝังคุณธรรมให้กับเด็ก ใฝ่ดี มีวินัย ซื่อสัตย์ รู้จักสิทธิและหน้าที่รับผิดชอบของพลเมืองดีโดยปลุกฝังคุณธรรมดังกล่าวผ่านกิจกรรมจิตอาสา น้อย จากการดำเนินการดังกล่าวส่งผลให้ เด็กช่วยเหลือตนเองในการปฏิบัติกิจวัตรประจำวัน มีวินัย ในตนเอง มีส่วนร่วมดูแลรักษาสิ่งแวดล้อมในและนอกห้องเรียน มีมารยาทตามวัฒนธรรมไทย เช่น การไหว้ การยิ้มทักทาย และมีสัมมาคารวะกับผู้ใหญ่ ยอมรับหรือเคารพความแตกต่างระหว่างบุคคล เล่นและทำงานร่วมกับผู้อื่นได้ มีคุณธรรม จริยธรรมตามที่ศูนย์พัฒนาเด็กเล็กกำหนด ชื่นชมและมีความสุขกับศิลปะ ดนตรี และการเคลื่อนไหว

ตัวบ่งชี้ที่ ๒.๕ การส่งเสริมเด็กในระยะเปลี่ยนผ่านให้ปรับตัวสู่การเชื่อมต่อในชั้นถัดไป

ครู/ผู้ดูแลเด็ก ศึกษาหลักสูตรในระดับชั้นถัดไปและแนะนำผู้ปกครองให้มีส่วนร่วมในการเตรียมความพร้อมเด็กในช่วงผลัดเปลี่ยน จัดกิจกรรมช่วงปฐมวัยพิเศษให้เด็กปรับตัวในบรรยากาศที่อบอุ่นเป็นกันเอง รวบรวมข้อมูลพื้นฐานของเด็กเกี่ยวกับสุขภาพการเจริญเติบโต เอกสารประจำตัวเด็กที่ต้องใช้ต่อเนื่องเพื่อส่งมอบแก่ครูชั้นถัดไป อาทิ แบบบันทึกสุขภาพ บันทึกพัฒนาการ แฟ้มสะสมผลงานจากผลการดำเนินการดังกล่าว ส่งผลให้ เด็กมีความพร้อมและสามารถปรับตัวที่จะเรียนต่อในชั้นถัดไป

ข้อมูล หลักฐาน เอกสารที่สนับสนุนผลการประเมินตนเอง

๑. หลักสูตรศูนย์พัฒนาเด็กเล็ก
๒. หลักสูตรการศึกษาปฐมวัย พุทธศักราช ๒๕๖๐
๓. แผนการจัดประสบการณ์การเรียนรู้/บันทึกผลการจัดประสบการณ์
๔. มุมประสบการณ์การเรียนรู้
๕. สื่อ วัสดุ อุปกรณ์ประกอบการจัดประสบการณ์
๖. คู่มือการใช้สื่อ
๗. สมุดรายงานประจำตัวเด็ก
๘. แฟ้มสะสมผลงานเด็ก
๙. แบบประเมินเฝ้าระวังพัฒนาการเด็กรายบุคคล DSPM
๑๐. แบบบันทึกคู่ผลพัฒนาการเด็กปฐมวัย
๑๑. แบบบันทึกผลพัฒนาการเด็กปฐมวัย
๑๒. ภาพถ่ายการจัดกิจกรรมส่งเสริมพัฒนาการเด็ก
๑๓. ภาพถ่ายการจัดกิจกรรม

มาตรฐานด้านที่ ๓ คุณภาพของเด็กปฐมวัย

สำหรับเด็กแรกเกิด - อายุ ๒ ปี (๒ ปี ๑๑ เดือน ๒๙ วัน) ระดับคุณภาพ ดีมาก

กระบวนการพัฒนาและการดำเนินงาน

สำหรับเด็กแรกเกิด - อายุ ๒ ปี (๒ ปี ๑๑ เดือน ๒๙ วัน)

ตัวบ่งชี้ที่ ๓.๑ ก เด็กมีการเจริญเติบโตสมวัยเด็กมีน้ำหนักตัวเหมาะสมกับวัยและสูงตีสัดส่วน

เด็กได้รับการประเมินผลการเจริญเติบโตของเด็กแต่ละคนโดยชั่งน้ำหนัก วัดส่วนสูง และนำผลมาบันทึกลงในกราฟแสดงการเจริญเติบโตตามเพศและช่วงอายุ ของกรมอนามัย กระทรวงสาธารณสุข ทุกเดือนอย่างต่อเนื่อง มีการเฝ้าระวังติดตามการเจริญเติบโตของเด็กเป็นรายบุคคล และมีการบันทึกผลทุกเดือน นำผลการเฝ้าติดตามการเจริญเติบโตมาปรับการจัดการอาหารให้เหมาะสมกับเด็ก มีแผนการแก้ปัญหาเด็กผอม เด็กอ้วนกว่าอย่างเป็นระบบ ครู/ผู้ดูแลเด็ก ศึกษาประวัติและบันทึกสุขภาพเด็กในความดูแล เพื่อปฏิบัติต่อเด็กได้อย่างเหมาะสม ส่งผลให้เด็กมีการเจริญเติบโตสมวัย

ตัวบ่งชี้ที่ ๓.๒ ก เด็กมีพัฒนาการสมวัย

เด็กได้รับการประเมินพัฒนาการทั้ง ๕ ด้าน ได้แก่ พัฒนาการกล้ามเนื้อใหญ่ (GM.) พัฒนาการด้านกล้ามเนื้อเล็กและสติปัญญาสมวัย (FM.) พัฒนาการด้านการรับรู้และเข้าใจภาษา (RL.) พัฒนาการการใช้ภาษาสมวัย (EL.) พัฒนาการการช่วยเหลือตนเองและการเข้าสังคม (PS) โดยใช้คู่มือเฝ้าระวังและส่งเสริมพัฒนาการเด็กปฐมวัย Developmental Surveillance and Promotion Manual (DSPM) โดยเจ้าหน้าที่จากคลินิกชุมชนอบอุ่น กองสาธารณสุขและสิ่งแวดล้อม เทศบาลนครแม่สอด รวมถึงเด็กที่ตรวจพบพัฒนาการสงสัยล่าช้า ได้รับการติดตามให้ได้รับการกระตุ้นพัฒนาการ และประเมินผลซ้ำ

ข้อมูล หลักฐาน เอกสารที่สนับสนุนผลการประเมินตนเอง

๑. แบบบันทึกข้อมูลน้ำหนัก ส่วนสูง
๒. กราฟบันทึกการเจริญเติบโตรายบุคคล
๓. แบบบันทึกเฝ้าระวังและส่งเสริมพัฒนาการเด็กปฐมวัย (DSPM)

มาตรฐานด้านที่ ๓ คุณภาพของเด็กปฐมวัย

สำหรับเด็ก อายุ ๓ ปี - อายุ ๖ ปี (ก่อนเข้าประถมศึกษาปีที่๑) ระดับคุณภาพ ดีมาก

กระบวนการพัฒนาและการดำเนินงาน

สำหรับเด็ก อายุ ๓ ปี - อายุ ๖ ปี (ก่อนเข้าประถมศึกษาปีที่๑)

ตัวบ่งชี้ที่ ๓.๑ ข เด็กมีการเจริญเติบโตสมวัยและมีสุขนิสัยที่เหมาะสม

เด็กได้รับการประเมินผลการเจริญเติบโตของเด็กแต่ละคนโดยชั่งน้ำหนัก วัดส่วนสูง และนำผลมาบันทึกลงในกราฟแสดงการเจริญเติบโตตามเพศและช่วงอายุ ของกรมอนามัย กระทรวงสาธารณสุข ทุกเดือนอย่างต่อเนื่อง มีการเฝ้าระวังติดตามการเจริญเติบโตของเด็กเป็นรายบุคคล และมีการบันทึกผลทุกเดือน นำผลการประเมินเฝ้าติดตามการเจริญเติบโต มีแผนการแก้ปัญหาเด็กผอม เด็กอ้วนอย่างเป็นระบบ ครู/ผู้ดูแลเด็ก ศึกษาประวัติและบันทึกสุขภาพเด็กในความดูแล เพื่อปฏิบัติต่อเด็กได้อย่างเหมาะสม ส่งผลให้เด็กมีการเจริญเติบโตสมวัย ครูจัดกิจกรรมเคลื่อนไหว และจังหวะ เพื่อส่งเสริมให้เด็กมีทักษะในการใช้กล้ามเนื้อใหญ่ กล้ามเนื้อเล็กได้คล่องแคล่วเหมาะสมกับวัย จัดกิจกรรมกลางแจ้ง กิจกรรมกีฬาตี ปลูกฝังให้เด็กมีสุขนิสัยที่ดี ถูกต้องเหมาะสม ผ่านการเล่นและกิจกรรมประจำวัน เช่น การล้างมือให้ถูกวิธี ก่อนรับประทานอาหาร และหลังเข้าห้องน้ำทุกครั้ง แปรงฟันหลังรับประทานอาหาร ตรวจสอบสุขภาพช่องปากทุกสัปดาห์โดยครู/ผู้ดูแลเด็ก และจากเจ้าหน้าที่ทันตกรรมจากคลินิกชุมชนอบอุ่น กองสาธารณสุขและสิ่งแวดล้อม เทศบาลนครแม่สอดทุกปีการศึกษา จัดกิจกรรมให้เด็กได้รู้จักทิ้งขยะให้ถูกที่ รักษาความปลอดภัยของตนเองและผู้อื่นในขณะที่เล่นและทำกิจวัตรประจำวัน

ตัวบ่งชี้ที่ ๓.๒ ข เด็กมีพัฒนาการสมวัย

เด็กได้รับการประเมินพัฒนาการอย่างคัดกรองโดยเจ้าหน้าที่จากคลินิกชุมชนอบอุ่น กองสาธารณสุขและสิ่งแวดล้อม เทศบาลนครแม่สอด ด้วยคู่มือเฝ้าระวังและส่งเสริมพัฒนาการเด็กปฐมวัย (DSPM) ตามที่กรมอนามัย กระทรวงสาธารณสุข ใช้ในการประเมินพัฒนาการเด็ก เป็นเครื่องมือประเมินพัฒนาการเด็กตามช่วงอายุ และเจ้าหน้าที่บันทึกผลพัฒนาการและนำผลจากการบันทึก กรณีที่เด็กไม่ผ่าน ครู/ผู้ดูแลเด็กช่วยส่งเสริมพัฒนาการเด็กแล้วประเมินซ้ำ แจ้งผลกาประเมินกับผู้ปกครอง และแนะนำให้ผู้ปกครองร่วมมือในการพัฒนาเด็ก ครูจัดกิจกรรมหลัก ๖ กิจกรรม และกิจวัตรประจำวันในการส่งเสริมพัฒนาเด็กทั้ง ๕ ด้าน เช่น ด้านการพัฒนากล้ามเนื้อมัดใหญ่ (GM) ให้คล่องแคล่วว่องไว โดยใช้กิจกรรมการออกกำลังกาย การเล่นฮูล่าฮูปประกอบเพลง หลังเคารพธงชาติหน้าเสาธง กิจกรรมเคลื่อนไหวและจังหวะ กิจกรรมกลางแจ้ง การพัฒนากล้ามเนื้อมัดเล็ก (FM) ให้เด็กได้ทำกิจวัตรประจำวัน ได้แก่ การจับแก้วตม่น้ำ การใช้ช้อนใช้ส้อมเพื่อรับประทานอาหารด้วยตนเอง กิจกรรมสร้างสรรค์ส่งเสริมให้เด็กได้ใช้กล้ามเนื้อมัดเล็กในการปั้น ฝึก ตัดปะ วาดภาพระบายสี ด้านการรับรู้ทางภาษา (RL) และด้านภาษาและการสื่อสาร (EL) ใช้กิจกรรมเสริมประสบการณ์ กิจกรรมการเสรี เกมการศึกษา ส่งเสริมให้เด็กได้พูด คูย บอกเล่า และการทำกิจวัตรประจำวันให้เด็กได้สนทนา พูดแสดงความคิดเห็น การฟัง การอ่านภาพ ส่วนด้านสังคม (PS) ส่งเสริมให้เด็กได้ทำงานเป็นกลุ่มเล็กกลุ่มใหญ่เป็นการฝึกให้เด็กได้ทำงานร่วมกับผู้อื่นผ่านกิจกรรมหลัก ๖ กิจกรรม

ตัวบ่งชี้ที่ ๓.๓ ข เด็กมีพัฒนาการด้านการเคลื่อนไหว

เด็กมีพัฒนาการด้านการใช้กล้ามเนื้อมัดใหญ่และการใช้กล้ามเนื้อมัดเล็กและการประสานงานระหว่างตากับมือ เด็กสามารถเคลื่อนไหวและทรงตัวได้ตามวัย ซึ่งเป็นพื้นฐานของการออกกำลังกายและการเล่นกีฬา เด็กสามารถใช้กล้ามเนื้อมัดเล็กได้อย่างคล่องแคล่วประสานสัมพันธ์ ซึ่งครู/ผู้ดูแลเด็กจัดกิจกรรมส่งเสริมให้เด็กมีพัฒนาการด้านการเคลื่อนไหว โดยให้เด็กได้เล่นเครื่องเล่นสนามอย่างอิสระ ให้เด็กเล่นเกมการแข่งขัน โยน ขว้างปา ส่วนพัฒนาการด้านกล้ามเนื้อมัดเล็ก เด็กได้รับการส่งเสริมและพัฒนาจากการจัดกิจกรรมสร้างสรรค์ การประดิษฐ์ การใช้กรรไกร การฉีก การตัดปะ และร้อยวัสดุ โดยศูนย์พัฒนาเด็กเล็กได้รับความร่วมมือจากผู้ปกครองในการมอบหมายงานให้กับเด็กหรือการให้เด็กได้ปฏิบัติกิจวัตรประจำวันด้วยตนเอง เช่น การอาบน้ำ แปรงฟัน ครู/ผู้ดูแลเด็กมีการประเมินพัฒนาการโดยใช้แบบบันทึกผลพัฒนาการเด็กปฐมวัย ตามตัวบ่งชี้มาตรฐานและคุณลักษณะที่พึงประสงค์มาตรฐานที่ ๑ และ ๒ ของหลักสูตรการศึกษาปฐมวัย พุทธศักราช ๒๕๖๐

ตัวบ่งชี้ที่ ๓.๔ ข เด็กมีพัฒนาการด้านอารมณ์จิตใจ

เด็กมีพัฒนาการด้านอารมณ์จิตใจ โดยเด็กมีการแสดงออกทางอารมณ์อย่างอิสระ ร่าเริง แจ่มใส แสดงความรู้สึกที่ดีต่อตนเองและผู้อื่นได้ตามวัย กล้าพูดกล้าแสดงออก แสดงความพอใจในผลงานของตนเอง เด็กมีความสนใจและร่วมกิจกรรมต่างๆ ร่วมเล่น ทำงานศิลปะ ดนตรีและกีฬา โดยครู/ผู้ดูแลเด็กจัดประสบการณ์การเรียนรู้ ส่งเสริมให้เด็กมีพัฒนาการทางอารมณ์ จิตใจให้แก่เด็กผ่านการจัดกิจกรรมหลัก ๖ กิจกรรม เช่น การร้องเพลง การแสดงปฎิกริยา โต้ตอบเสียงดนตรี การเคลื่อนไหวตามเสียงเพลง/ดนตรี การทำงานร่วมกับผู้อื่น สนทนาแสดงความคิดเห็น การเล่นอิสระตามมุมประสบการณ์ การทำกิจกรรมศิลปะ เปิดโอกาสให้เด็กได้แสดงความชื่นชม และตอบสนองต่องานศิลปะ จัดให้เด็กได้เข้าร่วมกิจกรรมที่แสดงออกทางความสามารถของเด็ก ร่วมกับหน่วยงานต่างๆ ที่เกี่ยวข้อง เช่น กิจกรรมวันเด็ก กิจกรรมการแข่งขันกีฬา กิจกรรมการต้อนรับคณะศึกษาดูงาน เด็กสามารถ รอคอย ทำตามข้อตกลง รู้จักประหยัด ตามแนวปรัชญาของเศรษฐกิจพอเพียง ปรับตัวเข้ากับสถานการณ์ได้ตามวัย ครู/ผู้ดูแลเด็กมีการประเมินพัฒนาการโดยใช้แบบบันทึกผลพัฒนาการเด็กปฐมวัย ตามตัวบ่งชี้มาตรฐานและคุณลักษณะที่พึงประสงค์มาตรฐานที่ ๓ - ๕ ของหลักสูตรการศึกษาปฐมวัย พุทธศักราช ๒๕๖๐

ตัวบ่งชี้ที่ ๓.๕ ข เด็กมีพัฒนาการด้านสติปัญญา เรียนรู้และสร้างสรรค์

เด็กบอกเกี่ยวกับตัวเอง บุคคล สถานที่แวดล้อม และสิ่งต่างๆ รอบตัวเด็กได้ตามวัย โดยเด็กสามารถพูดเล่าเรื่องราวเกี่ยวกับตนเอง เหตุการณ์ ความสัมพันธ์ของสิ่งต่างๆ เด็กสามารถสังเกต จำแนก และเปรียบเทียบ ได้ตามวัย เช่น การบอก คัดแยก จัดกลุ่ม นับ จับคู่ เรียงลำดับสิ่งต่างๆ เด็กมีความคิดสร้างสรรค์ ได้ตามวัย โดยเด็กรับรู้ และแสดงความคิด ความรู้สึกผ่านสื่อ วัสดุ และชิ้นงาน มีความคิดสร้างสรรค์ผ่านภาษา ทำทางการเคลื่อนไหว และศิลปะ มีความพยายาม มุ่งมั่นตั้งใจทำกิจกรรมที่ได้รับมอบหมายให้สำเร็จได้ตามวัย โดยครู/ผู้ดูแลเด็กส่งเสริมพัฒนาการเด็กผ่านการจัดกิจกรรมหลัก ๖ กิจกรรม โดยการจัดกิจกรรมที่สอดคล้องกับหน่วยการจัดประสบการณ์การเรียนรู้ ส่งเสริมให้เด็กมีทักษะภาษาที่เหมาะสมกับวัย โดยจัดกิจกรรมให้เด็กเล่าเรื่องทีพบเห็นในชีวิตประจำวัน หรือเรื่องที่ประทับใจ บอกลักษณะและส่วนประกอบของสิ่งต่างๆ จากการสังเกตโดยใช้ประสาทสัมผัส เรียนรู้ทั้งในห้องเรียนและนอกห้องเรียน ครู/ผู้ดูแลเด็กมีการประเมินพัฒนาการ โดยใช้แบบบันทึกผลพัฒนาการเด็กปฐมวัย ตามตัวบ่งชี้มาตรฐานและคุณลักษณะที่พึงประสงค์มาตรฐานที่ ๑๐ -๑๒ ของหลักสูตรการศึกษาปฐมวัยพุทธศักราช ๒๕๖๐

ตัวบ่งชี้ที่ ๓.๖ ข เด็กมีพัฒนาการด้านภาษาและการสื่อสาร

เด็กสามารถฟัง พูด จับใจความ เล่า สนทนา และสื่อสาร เด็กดูรูปภาพ สัญลักษณ์ การดูหนังสือ รู้จักตัวอักษร ได้ตามวัย เด็กมีทักษะ การวาด การขีดเขียนตามขั้นพัฒนาการ เด็กสามารถใช้ภาษาไทยสื่อสาร พูดคุยสนทนาได้ตามวัย ครู/ผู้ดูแลเด็กส่งเสริมพัฒนาการโดยจัดกิจกรรมให้เด็กเล่าเรื่องทีพบเห็นในชีวิตประจำวัน หรือ เล่า เรื่องที่ประทับใจ จัดให้มีการส่งเสริมการใช้ภาษาอื่น (ภาษาอังกฤษ ภาษาพม่า) มีการจัดทำแผนการจัดประสบการณ์ให้เด็กได้เรียนรู้ภาษาต่างประเทศที่สอดคล้องกับหน่วยการจัดประสบการณ์การเรียนรู้ ส่งเสริมให้เด็กรักการอ่าน โดยจัดมุมหนังสือที่มีหนังสือนิทานที่หลากหลายเหมาะสมตามวัย ให้เด็กถ่ายทอดเรื่องราวให้ผู้อื่นรับรู้ และเข้าใจออกมาเป็นผลงานประกอบคำพูด เช่น การวาดภาพ ระบายสี การปั้น การฉีกปะ ครู/ผู้ดูแลเด็กมีการประเมินพัฒนาการโดยใช้แบบบันทึกผลพัฒนาการเด็กปฐมวัย ตามตัวบ่งชี้มาตรฐานและคุณลักษณะที่พึงประสงค์มาตรฐานที่ ๙ ของหลักสูตรการศึกษาปฐมวัยพุทธศักราช ๒๕๖๐

ตัวบ่งชี้ที่ ๓.๗ ข เด็กมีพัฒนาการด้านสังคม คุณธรรม มีวินัยและความเป็นพลเมืองดี

เด็กมีปฏิสัมพันธ์กับผู้อื่น มีความเมตตา กรุณา มีวินัย ซื่อสัตย์ รับผิดชอบต่อตนเองและส่วนรวม ได้ตามวัย ทำงานร่วมกับผู้อื่น เป็นผู้นำและผู้ตามที่ดี แสดงออกตามความสามารถของตนเอง มีความภาคภูมิใจในตนเอง ครู/ผู้ดูแลเด็กส่งเสริมพัฒนาการโดยให้เด็กกล้าแสดงออก เป็นผู้นำผู้ตามที่ถูกต้องเหมาะสมตามสถานการณ์ เปิดโอกาสให้เด็กผลัดกันเป็นผู้นำในแต่ละกิจกรรม ฝึกให้ผู้นำมีความรับผิดชอบต่อผู้ตาม เช่น ให้ช่วยครูจัดเตรียมวัสดุ อุปกรณ์ในการจัดกิจกรรม จัดกิจกรรมยามเช้าให้เด็กนั่งสมาธิ และสวดมนต์ทุกวัน เพื่อปลูกฝังให้เด็กมีจิตสำนึก และค่านิยมที่ดีในด้านความซื่อสัตย์ ผ่านเพลงและกิจกรรมโตไปไม่โกง จัดกิจกรรมที่เปิดโอกาสให้เด็กได้ช่วยเหลือแบ่งปันของใช้ ของเล่นให้เพื่อน ปลูกฝังให้เด็กมีความรับผิดชอบต่อส่วนรวม กิจกรรมประจำวัน เช่น การจัดวางรองเท้า การเก็บของใช้ส่วนตัว การเก็บของเล่นเมื่อเล่น ภูมิใจในความเป็นไทยด้วยการยืนเคารพเพลงชาติและเพลงสรรเสริญพระบารมี จัดกิจกรรมหนูน้อยจิตอาสา เพื่อปลูกจิตสำนึกให้รู้จัก การเสียสละ การร่วมแรงร่วมใจ ร่วมมือในการทำประโยชน์ เพื่อสังคมและส่วนรวม ครู/ผู้ดูแลเด็กมีการประเมินพัฒนาการโดยใช้แบบบันทึกผลพัฒนาการเด็กปฐมวัยตามตัวบ่งชี้มาตรฐานและคุณลักษณะที่พึงประสงค์มาตรฐานที่ ๖-๘ ของหลักสูตรการศึกษาปฐมวัย พุทธศักราช ๒๕๖๐

ข้อมูล หลักฐาน เอกสารที่สนับสนุนผลการประเมินตนเอง

๑. แบบบันทึกข้อมูลน้ำหนัก ส่วนสูง
๒. กราฟบันทึกการเจริญเติบโตรายบุคคล
๓. สมุดบันทึกการตรวจสุขภาพเด็ก
๔. บันทึกผลการตรวจสุขภาพช่องปากเด็ก
๕. แบบบันทึกเฝ้าระวังและส่งเสริมพัฒนาการเด็กปฐมวัย (DSPM)
๖. แบบบันทึกคู่มือพัฒนาการเด็กปฐมวัย
๗. แบบบันทึกผลพัฒนาการเด็กปฐมวัย
๘. หลักสูตรศูนย์พัฒนาเด็กเล็ก
๙. หลักสูตรการศึกษาปฐมวัย พุทธศักราช ๒๕๖๐
๑๐. แผนการจัดประสบการณ์การเรียนรู้/บันทึกผลการจัดประสบการณ์
๑๑. แฟ้มสะสมผลงานเด็ก
๑๒. ภาพถ่ายการจัดกิจกรรมส่งเสริมพัฒนาการเด็ก
๑๓. ภาพถ่ายการตรวจสุขภาพ การตรวจสุขภาพช่องปาก เฝ้าระวังและส่งเสริมพัฒนาการเด็ก
โดยเจ้าหน้าที่สาธารณสุข

ส่วนที่ ๓

สรุปผลการพัฒนา แนวทางการพัฒนา ความต้องการและความช่วยเหลือ

ผลการประเมินคุณภาพมาตรฐานการศึกษาศูนย์พัฒนาเด็กเล็ก ถือเป็นข้อมูลสารสนเทศที่สำคัญที่ศูนย์พัฒนาเด็กเล็กโรงเรียนเทศบาลวัดดอนแก้ว ได้นำไปวิเคราะห์ สังเคราะห์ข้อมูลเพื่อสรุปผลการพัฒนา เพื่อนำไปสู่การเชื่อมโยงหรือสะท้อนภาพความสำเร็จกับแผนพัฒนาการศึกษาของศูนย์พัฒนาเด็กเล็ก และวางแผนทางการนำไปใช้วางแผนการพัฒนาคุณภาพของศูนย์พัฒนาเด็กเล็กในอนาคต ดังนั้นจากผลการดำเนินงานของศูนย์พัฒนาเด็กเล็ก สามารถสรุปผลการพัฒนาในภาพรวมของจุดเด่น จุดที่ควรพัฒนา ของแต่ละมาตรฐาน พร้อมทั้งได้วางแผนทางการพัฒนาในอนาคตและความต้องการ ความช่วยเหลือ ไว้ดังนี้

สรุปผล

จุดเด่น	จุดที่ควรพัฒนา
<p>◆การบริหารจัดการสถานพัฒนาเด็กปฐมวัย</p> <ul style="list-style-type: none"> - บริหารบุคลากรจัดอัตราส่วนของครู/ผู้ดูแลเด็ก เพียงพอต่อจำนวนเด็ก มีอัตราส่วนจำนวนผู้เรียนต่อห้องเรียนตามเกณฑ์ที่กำหนด - ศูนย์พัฒนาเด็กเล็กมีการจัดระบบรับเหตุฉุกเฉิน ป้องกันอัคคีภัย มีแผนฝึกซ้อมการหนีไฟ - ศูนย์พัฒนาเด็กเล็กมีการจัดการเพื่อส่งเสริมสุขภาพ ฝึการวิ่งการเจริญเติบโตของเด็ก มีแผนการดำเนินงานการป้องกันและควบคุมโรคติดต่อ <p>◆จัดประสบการณ์การเรียนรู้และการเล่นเพื่อพัฒนา เด็กปฐมวัย</p> <ul style="list-style-type: none"> - จัดกิจกรรมให้เด็กได้ลงมือปฏิบัติอย่างเหมาะสมในการดูแลสุขภาพ ความปลอดภัยในชีวิตประจำวัน - ใช้สื่อประกอบการจัดประสบการณ์ที่หลากหลาย เป็นสื่อที่ครูผลิตขึ้นจากวัสดุเหลือใช้ <p>◆คุณภาพเด็กปฐมวัย</p> <ul style="list-style-type: none"> - เด็กมีการเจริญเติบโตสมวัยโดยมีการประเมินผลการเจริญเติบโตของเด็กแต่ละคนด้วยการชั่งน้ำหนัก วัดส่วนสูง และนำผลมาลงในกราฟแสดงการเจริญเติบโตตามเกณฑ์อ้างอิงตามเพศและช่วงอายุ ของกรมอนามัย กระทรวงสาธารณสุข 	<p>◆การบริหารจัดการสถานพัฒนาเด็กปฐมวัย</p> <ul style="list-style-type: none"> - ส่งเสริมสนับสนุนครู/ผู้ดูแลเด็กทุกคนให้บริการฝึกอบรมด้านการพัฒนาเด็กปฐมวัย อย่างน้อยปีละ ๒๐ ชั่วโมง - บริหารหลักสูตรประเมินการใช้หลักสูตรและนำผลการประเมินไปพัฒนาและปรับปรุงหลักสูตรศูนย์พัฒนาเด็กเล็ก <p>◆จัดประสบการณ์การเรียนรู้และการเล่นเพื่อพัฒนา เด็กปฐมวัย.</p> <ul style="list-style-type: none"> - จัดประสบการณ์การเรียนรู้ที่ส่งเสริมพัฒนาการของเด็กในด้านสติปัญญา ภาษาและการสื่อสาร ให้เด็กพัฒนาทักษะ กระบวนการคิด จินตนาการ <p>◆คุณภาพเด็กปฐมวัย</p> <ul style="list-style-type: none"> - ส่งเสริมให้เด็กมีสุขภาพช่องปากดี ไม่มีฟันผุ โดยให้ผู้ปกครองมีส่วนร่วมในการดูแลช่วยเหลือร่วมกัน - ส่งเสริมพัฒนาการของเด็กในด้านสติปัญญา ให้มีความพร้อมศึกษาในขั้นต่อไป

ทิศทาง/แนวทางการพัฒนาสถานศึกษาในอนาคต

มาตรฐานด้านที่ ๑ การบริหารจัดการสถานพัฒนาเด็กปฐมวัย

๑. ศูนย์พัฒนาเด็กเล็กจัดกิจกรรมให้ผู้ปกครองเข้ามามีส่วนร่วมในการจัดการศึกษาของเด็กตามโอกาส เพื่อให้ผู้ปกครองรับทราบถึงพัฒนาการการเรียนรู้ของบุตรหลาน ทั้งเป็นการประสานสัมพันธ์ระหว่างศูนย์พัฒนาเด็กเล็กและผู้ปกครอง

มาตรฐานด้านที่ ๒ ด้านครู/ผู้ดูแลเด็กและให้การดูแลจัดประสบการณ์การเรียนรู้และการเล่นเพื่อพัฒนาเด็กปฐมวัย

๑. พัฒนาระบบการจัดประสบการณ์ของครูโดยเน้นผู้เรียนเป็นสำคัญ โดยร่วมกับผู้ปกครอง ชุมชน คณะกรรมการศูนย์พัฒนาเด็กเล็ก หรือหน่วยงานอื่น ในลักษณะของการบูรณาการ

๒. จัดประสบการณ์การเรียนรู้โดยใช้ภูมิปัญญาท้องถิ่นที่หลากหลายให้แก่เด็กเพื่อปลูกฝังให้เด็กตระหนักในคุณค่าของภูมิปัญญาท้องถิ่นของชุมชน

๓. ส่งเสริม สนับสนุนครู/ผู้ดูแลเด็กได้แสดงออกทางความสามารถและความถนัดของตนในการแข่งขันทางวิชาการหรือการเข้าร่วมกิจกรรมต่างๆ ทั้งภายในและภายนอกศูนย์พัฒนาเด็กเล็ก

มาตรฐานด้านที่ 3 คุณภาพเด็กปฐมวัย

๑. ศูนย์พัฒนาเด็กเล็กจัดประสบการณ์การเรียนรู้ให้แก่เด็กโดยเน้นทักษะกระบวนการคิดในรูปแบบที่หลากหลายตามวิธีเรียนรู้ STEM ผ่านกิจกรรม เพื่อให้เด็กมีประสบการณ์ด้านวิทยาศาสตร์ คณิตศาสตร์ เทคโนโลยี วิศวกรรมศาสตร์ เบื้องต้นตามวัย เด็กได้เรียนรู้จากการลงมือปฏิบัติด้วยตนเอง ครู/ผู้ดูแลเด็กจัดทำสื่อประกอบการจัดประสบการณ์ที่หลากหลาย

๒. พัฒนาการดำเนินงานตามมาตรฐานสถานพัฒนาเด็กปฐมวัยแห่งชาติ ที่นำมาใช้เป็นมาตรฐานการประกันคุณภาพภายในของศูนย์พัฒนาเด็กเล็ก โดยมีการติดตามประเมินผลการดำเนินงานอย่างต่อเนื่อง และนำผลการประเมินไปปรับปรุง พัฒนาต่อไป

ความต้องการและการช่วยเหลือ

๑ จัดสรรงบประมาณในการพัฒนา อาคาร สถานที่ ศูนย์พัฒนาเด็กเล็ก ให้มีแหล่งเรียนรู้ที่หลากหลาย เอื้อต่อการเรียนรู้ของเด็ก เพื่อพัฒนาการเรียนรู้ของเด็ก และรองรับการประเมินจากองค์กรภายนอก

๒. จัดสรรงบประมาณในการพัฒนาบุคลากรศูนย์พัฒนาเด็กเล็ก ด้านการพัฒนาการจัดการเรียนรู้ การจัดทำนวัตกรรมที่ส่งเสริมการเรียนรู้ของเด็ก



ภาคผนวก

มาตรฐานด้านที่ ๑					
การบริหารจัดการสถานพัฒนาเด็กปฐมวัย					
ตัวบ่งชี้มาตรฐาน	คะแนนการประเมิน				
ตัวบ่งชี้ที่ ๑.๑ การบริหารจัดการอย่างเป็นระบบ	๐	๑	๒	๓	รวม
๑.๑.๑ บริหารจัดการสถานพัฒนาเด็กปฐมวัยอย่างเป็นระบบ			√		๗
๑.๑.๒ บริหารหลักสูตรสถานพัฒนาเด็กปฐมวัย			√		
๑.๑.๓ บริหารจัดการข้อมูลอย่างเป็นระบบ				√	
ตัวบ่งชี้ที่ ๑.๒ การบริหารจัดการบุคลากรทุกประเภทของหน่วยงานทุกสังกัด	๐	๑	๒	๓	รวม
๑.๒.๑ บริหารจัดการบุคลากรอย่างเป็นระบบ			√		๘
๑.๒.๒ ผู้บริหารสถานพัฒนาปฐมวัย/หัวหน้าระดับปฐมวัย/ผู้ดำเนินกิจกรรมมีคุณสมบัติ/คุณสมบัติเหมาะสม และบริหารงานอย่างมีประสิทธิภาพ			√		
๑.๒.๓ ครู/ผู้ดูแลเด็กที่ทำหน้าที่หลักในการดูแลและพัฒนาเด็ก มีคุณสมบัติ/คุณสมบัติเหมาะสม		√			
๑.๒.๔ บริหารบุคลากรจัดอัตราส่วนของครู/ผู้ดูแลเด็กอย่างเหมาะสมพอเพียงต่อจำนวนเด็กในแต่ละกลุ่มอายุ				√	
ตัวบ่งชี้ที่ ๑.๓ การบริหารจัดการสภาพแวดล้อมเพื่อความปลอดภัย	๐	๑	๒	๓	รวม
๑.๓.๑ บริหารจัดการด้านสภาพแวดล้อมเพื่อความปลอดภัยอย่างเป็นระบบ				√	๒๓
๑.๓.๒ โครงสร้างและตัวอาคารมั่นคง ตั้งอยู่ในบริเวณและสภาพแวดล้อมที่ปลอดภัย				√	
๑.๓.๓ จัดการความปลอดภัยของพื้นที่เล่น/ สนามเด็กเล่น และสภาพแวดล้อมภายนอกอาคาร				√	
๑.๓.๔ จัดการสภาพแวดล้อมภายในอาคาร ครุภัณฑ์ อุปกรณ์ เครื่องใช้ให้ปลอดภัยเหมาะสมกับการใช้งาน และเพียงพอ				√	
๑.๓.๕ จัดให้มีของเล่นที่ปลอดภัยได้มาตรฐาน มีจำนวนเพียงพอ สะอาดเหมาะสมกับระดับพัฒนาการของเด็ก				√	
๑.๓.๖ ส่งเสริมให้เด็กปฐมวัยเดินทางอย่างปลอดภัย			√		
๑.๓.๗ จัดให้มีระบบป้องกันภัยจากบุคคลภายในและภายนอกสถานพัฒนาเด็กปฐมวัย				√	
๑.๓.๘ จัดให้มีระบบรับเหตุฉุกเฉิน ป้องกันอัคคีภัย/ ภัยพิบัติตามความเสี่ยงของพื้นที่				√	

ตัวบ่งชี้มาตรฐาน	คะแนนการประเมิน				
ตัวบ่งชี้ที่ ๑.๔ การจัดการเพื่อส่งเสริมสุขภาพและการเรียนรู้	๐	๑	๒	๓	รวม
๑.๔.๑ มีการจัดการเพื่อส่งเสริมสุขภาพ ฝ้าระวังการเจริญเติบโตของเด็ก และดูแลการเจ็บป่วยเบื้องต้น			√		๑๙
๑.๔.๒ มีแผนและดำเนินการตรวจสอบอนามัยประจำวัน ตรวจสอบสุขภาพ ประจำปี และป้องกันควบคุมโรคติดต่อ				√	
๑.๔.๓ อาคารต้องมีพื้นที่ใช้สอยเป็นสัดส่วนตามกิจกรรมประจำวันของเด็กที่เหมาะสมตามช่วงวัย และการใช้ประโยชน์				√	
๑.๔.๔ จัดให้มีพื้นที่/ มุมประสบการณ์ และแหล่งเรียนรู้ในห้องเรียนและนอกห้องเรียน			√		
๑.๔.๕ จัดบริเวณห้องน้ำ ห้องส้วม ที่แปรงฟัน/ล้างมือให้เพียงพอ สะอาด ปลอดภัย และเหมาะสมกับการใช้งานของเด็ก				√	
๑.๔.๖ จัดการระบบสุขาภิบาลที่มีประสิทธิภาพ ครอบคลุมสถานที่ปรุงประกอบอาหาร น้ำดื่ม น้ำใช้ กำจัดขยะ สิ่งปฏิกูล และพาหะนำโรค				√	
๑.๔.๗ จัดอุปกรณ์ภาชนะและเครื่องใช้ส่วนตัวให้เพียงพอกับการใช้งานของเด็กทุกคน และดูแลความสะอาดและปลอดภัยอย่างสม่ำเสมอ				√	
ตัวบ่งชี้ที่ ๑.๕ การส่งเสริมการมีส่วนร่วมของครอบครัวและชุมชน	๐	๑	๒	๓	รวม
๑.๕.๑ มีการสื่อสารเพื่อสร้างความสัมพันธ์และความเข้าใจอันดีระหว่างพ่อแม่/ ผู้ปกครอง กับสถานพัฒนาเด็กปฐมวัย เกี่ยวกับตัวเด็กและการ ดำเนินงานของสถานพัฒนาเด็กปฐมวัย				√	๑๐
๑.๕.๒ การจัดกิจกรรมที่พ่อแม่/ผู้ปกครอง/ครอบครัว และชุมชนมีส่วนร่วม			√		
๑.๕.๓ ดำเนินงานให้สถานพัฒนาเด็กปฐมวัยเป็นแหล่งเรียนรู้แก่ชุมชนในเรื่องการพัฒนาเด็กปฐมวัย				√	
๑.๕.๔ มีคณะกรรมการสถานพัฒนาเด็กปฐมวัย			√		
มาตรฐานด้านที่ ๑ มีคะแนนรวม	๖๗				คะแนน
มาตรฐานด้านที่ ๑ มีคะแนนรวม คิดเป็นร้อยละ = $\frac{\text{คะแนนรวม}}{๑๐๐} \times ๑๐๐$	๘๕.๘๙				
มาตรฐานด้านที่ ๑ มีจำนวนตัวบ่งชี้ ที่ต้องปรับปรุง	-				ข้อ

มาตรฐานด้านที่ ๒					
ครู/ผู้ดูแลเด็กให้การดูแลและจัดประสบการณ์การเรียนรู้และการเล่นเพื่อพัฒนาเด็กปฐมวัย					
ตัวบ่งชี้มาตรฐาน	คะแนนการประเมิน				
ตัวบ่งชี้ที่ ๒.๑ การดูแลและพัฒนาเด็กอย่างรอบด้าน	๐	๑	๒	๓	รวม
๒.๑.๑ มีแผนการจัดประสบการณ์การเรียนรู้ที่สอดคล้องกับหลักสูตรการศึกษาปฐมวัย มีการดำเนินงานและประเมินผล			√		๑๐
๒.๑.๒ จัดพื้นที่/มุมประสบการณ์การเรียนรู้และการเล่นที่เหมาะสมอย่างหลากหลาย			√		
๒.๑.๓ จัดกิจกรรมส่งเสริมพัฒนาการทุกด้านอย่างบูรณาการตามธรรมชาติของเด็กที่เรียนรู้ด้วยประสาทสัมผัส ลงมือทำ ปฏิสัมพันธ์ และการเล่น			√		
๒.๑.๔ เลือกใช้สื่อ/อุปกรณ์ เทคโนโลยี เครื่องเล่นและจัดสภาพแวดล้อมภายใน-ภายนอกแหล่งเรียนรู้ที่เพียงพอ เหมาะสม ปลอดภัย				√	
๒.๑.๕ เผื่อระวังติดตามพัฒนาการเด็กรายบุคคลเป็นระยะ เพื่อใช้ผลในการจัด กิจกรรมพัฒนาเด็กทุกคนให้เต็มตามศักยภาพ		√			
ตัวบ่งชี้ที่ ๒.๒ การส่งเสริมพัฒนาการด้านร่างกายและดูแลสุขภาพ	๐	๑	๒	๓	รวม
๒.๒.๑ ให้เด็กรับประทานอาหารที่ครบถ้วนในปริมาณที่เพียงพอ และส่งเสริมพฤติกรรมการกินที่เหมาะสม				√	๑๕
๒.๒.๒ จัดกิจกรรมให้เด็กได้ลงมือปฏิบัติอย่างถูกต้องเหมาะสม ในการดูแลสุขภาพ ความปลอดภัยในชีวิตประจำวัน				√	
๒.๒.๓ ตรวจสอบสุขภาพอนามัยของเด็กประจำวัน ความสะอาดของร่างกาย ฟัน และช่องปากเพื่อคัดกรองโรคและการบาดเจ็บ				√	
๒.๒.๔ เผื่อระวังติดตามการเจริญเติบโตของเด็กเป็นรายบุคคล บันทึกผลภาวะโภชนาการอย่างต่อเนื่อง				√	
๒.๒.๕ จัดให้มีการตรวจสุขภาพร่างกาย ฟันและช่องปาก สายตา หู ตามกำหนด				√	
ตัวบ่งชี้ที่ ๒.๓ การส่งเสริมพัฒนาการด้านสติปัญญา ภาษาและการสื่อสาร	๐	๑	๒	๓	รวม
๒.๓.๑ จัดกิจกรรมส่งเสริมให้เด็กได้สังเกต สัมผัส ลองทำ คิดตั้งคำถาม สืบเสาะหาความรู้ แก้ปัญหา จินตนาการ คิดสร้างสรรค์ โดยยอมรับ ความคิดและผลงานที่แตกต่างของเด็ก			√		๑๐
๒.๓.๒ จัดกิจกรรมและประสบการณ์ทางภาษาที่มีความหมายต่อเด็ก เพื่อการสื่อสารอย่างหลากหลาย ฟีกฟัง พูด ถาม ตอบ เล่าและสนทนาตามลำดับขั้นตอนพัฒนาการ			√		

ตัวบ่งชี้มาตรฐาน	คะแนนการประเมิน				
๒.๓.๓ จัดกิจกรรมปลูกฝังให้เด็กมีนิสัยรักการอ่าน ให้เด็กมีทักษะการดูภาพ ฟังเรื่องราว พูด เล่า อ่าน วาด/เขียน เบื้องต้น ตามลำดับพัฒนาการโดยครู/ผู้ดูแล เด็กเป็นตัวอย่างของการพูดและการอ่านที่ถูกต้อง			√		
๒.๓.๔ จัดให้เด็กมีประสบการณ์การเรียนรู้เกี่ยวกับตัวเด็ก บุคคล สิ่งต่างๆ สถานที่และธรรมชาติรอบตัวด้วยวิธีการที่เหมาะสมกับวัยและพัฒนาการ			√		
๒.๓.๕ จัดกิจกรรมและประสบการณ์ด้านคณิตศาสตร์และวิทยาศาสตร์ เบื้องต้นตามวัย โดยเด็กเรียนรู้ผ่านประสาทสัมผัสและลงมือปฏิบัติด้วยตนเอง			√		
ตัวบ่งชี้ที่ ๒.๔ การส่งเสริมพัฒนาการด้านอารมณ์ จิตใจ สังคม ปลูกฝัง คุณธรรมและความเป็นพลเมืองดี	๐	๑	๒	๓	รวม
๒.๔.๑ สร้างความสัมพันธ์ที่ดีและมั่นคง ระหว่างผู้ใหญ่กับเด็ก จัดกิจกรรม สร้างเสริมความสัมพันธ์ที่ดีระหว่างเด็กกับเด็ก และการแก้ไขข้อขัดแย้ง อย่างสร้างสรรค์			√		
๒.๔.๒ จัดกิจกรรมส่งเสริมให้เด็กมีความสุข จมใสร่าเริง ได้แสดงออกด้าน อารมณ์ ความรู้สึกที่ดีต่อตนเอง โดยผ่านการเคลื่อนไหวร่างกาย ศิลปะ ดนตรี ตามความสนใจและถนัด			√		๒
๒.๔.๓ จัดกิจกรรมและประสบการณ์ ปลูกฝังคุณธรรมให้เด็กใฝ่ดี มีวินัย ซื่อสัตย์ รู้จักสิทธิและหน้าที่รับผิดชอบของพลเมืองดี รักครอบครัว โรงเรียน ชุมชนและประเทศชาติด้วยวิธีที่เหมาะสมกับวัยและพัฒนาการ			√		
ตัวบ่งชี้ที่ ๒.๕ การส่งเสริมเด็กในระยะเปลี่ยนผ่านให้ปรับตัวสู่การเชื่อมต่อใน ชั้นถัดไป	๐	๑	๒	๓	รวม
๒.๕.๑ จัดกิจกรรมกับผู้ปกครองเพื่อเตรียมเด็กก่อนจากบ้านเข้าสู่สถาน พัฒนาเด็กปฐมวัย/โรงเรียน และจัดกิจกรรมช่วงปฐมนิเทศให้เด็กค่อยปรับตัว ในบรรยากาศที่เป็นมิตร			√		๓
๒.๕.๒ จัดกิจกรรมส่งเสริมการปรับตัวก่อนเข้ารับการศึกษาในระดับที่สูงขึ้น แต่ละชั้น จนถึงการเป็นนักเรียนระดับชั้นประถมศึกษาปีที่๑		√			
มาตรฐานด้านที่ ๒ มีคะแนนรวม	๔๔				คะแนน
มาตรฐานด้านที่ ๒ มีคะแนนรวม คิดเป็นร้อยละ = $\frac{\text{คะแนนรวม}}{๑๐๐} \times ๑๐๐$	๗๓.๓๓				
มาตรฐานด้านที่ ๒ มีจำนวนตัวบ่งชี้ที่ต้องปรับปรุง	-				ข้อ

มาตรฐานด้านที่ ๓ คุณภาพของเด็กปฐมวัย สำหรับเด็กแรกเกิดถึงอายุ ๒ ปี (๒ ปี ๑๑ เดือน)						
ตัวบ่งชี้มาตรฐาน		คะแนนการประเมิน				
ตัวบ่งชี้ที่ ๓.๑ ก เด็กมีการเจริญเติบโตสมวัย		๐	๑	๒	๓	รวม
๓.๑.๑ เด็กมีน้ำหนักตัวเหมาะสมกับวัยและสูงตีสัดส่วน ซึ่งมีบันทึกเป็นรายบุคคล					√	๓
ตัวบ่งชี้ที่ ๓.๒ ก เด็กมีพัฒนาการสมวัย		๐	๑	๒	๓	รวม
๓.๒.๑ ก เด็กมีพัฒนาการสมวัยโดยรวม ๕ ด้าน					√	๑๖
๓.๒.๒ ก <u>รายด้าน</u> : เด็กมีพัฒนาการกล้ามเนื้อใหญ่ (GM)					√	
๓.๒.๓ ก <u>รายด้าน</u> : เด็กมีพัฒนาการด้านกล้ามเนื้อเล็กและสติปัญญาสมวัย (FM)					√	
๓.๒.๔ ก <u>รายด้าน</u> : เด็กมีพัฒนาการด้านการรับรู้และเข้าใจภาษา (RL)				√		
๓.๒.๕ ก <u>รายด้าน</u> : เด็กมีพัฒนาการการใช้ภาษาสมวัย (EL)				√		
๓.๒.๖ ก <u>รายด้าน</u> : เด็กมีพัฒนาการการช่วยเหลือตนเองและการเข้าสังคม (PS)					√	
มาตรฐานด้านที่ ๓ก มีคะแนนรวม		๑๙				คะแนน
มาตรฐานด้านที่ ๓ก มีคะแนนรวม คิดเป็นร้อยละ = $\frac{\text{คะแนนรวม}}{๒๑} \times ๑๐๐$		๙๐.๔๗				
มาตรฐานด้านที่ ๓ ก มีจำนวนตัวบ่งชี้ที่ต้องปรับปรุง		-				ข้อ

มาตรฐานด้านที่ ๓ คุณภาพของเด็กปฐมวัย สำหรับเด็ก อายุ ๓ ปีถึงอายุ ๖ ปี (ก่อนเข้าประถมศึกษาปีที่ ๑)					
ตัวบ่งชี้มาตรฐาน	คะแนนการประเมิน				
ตัวบ่งชี้ที่ ๓.๑ ข เด็กมีการเจริญเติบโตสมวัยและมีสุขนิสัยที่เหมาะสม	๐	๑	๒	๓	รวม
๓.๑.๑ ข เด็กมีน้ำหนักตัวเหมาะสมกับวัยและสูงตีสัดส่วน ซึ่งมีบันทึกเป็นรายบุคคล				√	๗
๓.๑.๒ ข เด็กมีสุขนิสัยที่ดีในการดูแลสุขภาพตนเองตามวัย				√	
๓.๑.๓ ข เด็กมีสุขภาพช่องปากดี ไม่มีฟันผุ		√			
ตัวบ่งชี้ที่ ๓.๒ ข เด็กมีพัฒนาการสมวัย	๐	๑	๒	๓	รวม
๓.๒.๑ ข เด็กมีพัฒนาการสมวัยโดยรวม ๕ ด้าน				√	๓
ตัวบ่งชี้ที่ ๓.๓ ข เด็กมีพัฒนาการด้านการเคลื่อนไหว	๐	๑	๒	๓	รวม
๓.๓.๑ ข เด็กมีพัฒนาการด้านการใช้กล้ามเนื้อมัดใหญ่ สามารถเคลื่อนไหวและทรงตัวได้ตามวัย				√	๖
๓.๓.๒ ข เด็กมีพัฒนาการด้านการใช้กล้ามเนื้อมัดเล็กและการประสานงานระหว่างตากับมือตามวัย				√	
ตัวบ่งชี้ ๓.๔ ข เด็กมีพัฒนาการด้านอารมณ์ จิตใจ	๐	๑	๒	๓	รวม
๓.๔.๑ ข เด็กแสดงออก ร่าเริง แจ่มใส รู้สึกมั่นคงปลอดภัย แสดงความรู้สึกที่ดีต่อตนเองและผู้อื่นได้สมวัย				√	๙
๓.๔.๒ ข เด็กมีความสนใจและร่วมกิจกรรมต่าง ๆ อย่างสมวัย ซึ่งรวมการเล่นการทำงาน ศิลปะ ดนตรี กีฬา				√	
๓.๔.๓ ข เด็กสามารถอดทน รอคอย ควบคุมตนเอง ยับยั้งชั่งใจ ทำตามข้อตกลง คำนึงถึงความรู้สึกของผู้อื่น มีกาลเทศะ ปรับตัวเข้ากับสถานการณ์ใหม่ได้สมวัย				√	
ตัวบ่งชี้ที่ ๓.๕ ข เด็กมีพัฒนาการด้านสติปัญญา เรียนรู้และสร้างสรรค์	๐	๑	๒	๓	รวม
๓.๕.๑ ข เด็กบอกเกี่ยวกับตัวเด็ก บุคคล สถานที่แวดล้อมธรรมชาติและสิ่งต่าง ๆ รอบตัวเด็กได้สมวัย				√	๑๕
๓.๕.๒ ข เด็กมีพื้นฐานด้านคณิตศาสตร์ สามารถสังเกต จำแนก และเปรียบเทียบ จำนวน มิติสัมพันธ์ (พื้นที่/ระยะ) เวลา ได้สมวัย				√	
๓.๕.๓ ข เด็กสามารถคิดอย่างมีเหตุผล แก้ปัญหาได้สมวัย				√	
๓.๕.๔ ข มีจินตนาการและความคิดสร้างสรรค์ ที่แสดงออกได้สมวัย				√	
๓.๕.๕ ข เด็กมีความพยายาม มุ่งมั่นตั้งใจ ทำกิจกรรมให้สำเร็จสมวัย				√	

ตัวบ่งชี้มาตรฐาน	คะแนนการประเมิน				
ตัวบ่งชี้ที่ ๓.๖ ข เด็กมีพัฒนาการด้านภาษาและการสื่อสาร	๐	๑	๒	๓	รวม
๓.๖.๑ ข เด็กสามารถฟัง พูด จับใจความ เล่า สนทนา และสื่อสารได้สมวัย				√	๑๒
๓.๖.๒ ข เด็กมีทักษะในการดูรูปภาพ สัญลักษณ์ การใช้หนังสือ รู้จักตัวอักษร การคิดเขียนคำและการอ่านเบื้องต้นได้สมวัยและตามลำดับพัฒนาการ				√	
๓.๖.๓ ข เด็กมีทักษะการวาด การขีดเขียนตามลำดับขั้นตอนพัฒนาการสมวัย นำไปสู่การขีดเขียนคำที่คุ้นเคยและสนใจ				√	
๓.๖.๔ ข เด็กมีทักษะในการสื่อสารอย่างเหมาะสมตามวัย โดยใช้ภาษาไทย เป็นหลัก และมีความคุ้นเคยกับภาษาอื่นด้วย				√	
ตัวบ่งชี้ที่ ๓.๗ ข เด็กมีพัฒนาการด้านสังคม คุณธรรม มีวินัยและความเป็นพลเมือง	๐	๑	๒	๓	รวม
๓.๗.๑ ข เด็กมีปฏิสัมพันธ์กับผู้อื่นได้อย่างสมวัย และแสดงออกถึงยอมรับความแตกต่างระหว่างบุคคล				√	๑๒
๓.๗.๒ ข เด็กมีความเมตตา กรุณา มีวินัย ซื่อสัตย์ รับผิดชอบต่อตนเองและส่วนรวม และมีค่านิยมที่พึงประสงค์สมวัย				√	
๓.๗.๓ ข เด็กสามารถเล่นและทำงานร่วมกับผู้อื่นเป็นกลุ่ม เป็นได้ทั้งผู้นำและผู้ตาม แก้ไขข้อขัดแย้งอย่างสร้างสรรค์				√	
๓.๗.๔ ข เด็กภาคภูมิใจที่เป็นสมาชิกที่ดีในครอบครัว ชุมชน สถานพัฒนาเด็กปฐมวัย และตระหนักถึงความเป็นพลเมืองดีของประเทศไทย และ ภูมิภาคอาเซียน				√	
มาตรฐานด้านที่ ๓ ข มีคะแนนรวม	๖๔				คะแนน
มาตรฐานด้านที่ ๓ข มีคะแนนรวม คิดเป็นร้อยละ = $\frac{\text{คะแนนรวม}}{๑๐๐} \times ๑๐๐$	๙๖.๙๖				
มาตรฐานด้านที่ ๓ข มีจำนวนตัวบ่งชี้ที่ต้องปรับปรุง	-				ข้อ

สรุปผลการประเมินภาพรวม

ผลรวมของร้อยละของคะแนนเฉลี่ยรวมมาตรฐานทุกด้าน	๘๖.๖๖	คะแนน
มาตรฐานทุกด้าน มีจำนวนตัวบ่งชี้ที่ต้องปรับปรุงรวม	-	ข้อ
ระดับคุณภาพ	<input checked="" type="radio"/> A ดีมาก <input type="radio"/> B ดี <input type="radio"/> C ผ่านเกณฑ์ขั้นต่ำ <input type="radio"/> D ต้องปรับปรุง	

ระดับคุณภาพ	เกณฑ์การพิจารณา	
	คะแนนเฉลี่ย	จำนวนข้อที่ต้องปรับปรุง
A ดีมาก	ร้อยละ ๘๐ ขึ้นไป	ไม่มี
B ดี	ร้อยละ ๖๐-๗๙.๙๙	๑-๗ ข้อ
C ผ่านเกณฑ์ขั้นต่ำ	ร้อยละ ๔๐-๕๙.๙๙	๘-๑๕ ข้อ
D ต้องปรับปรุง	ต่ำกว่าร้อยละ ๔๐	๑๖ ข้อขึ้นไป

