




รายงานการประเมินตนเองของสถานศึกษา

SELF ASSESSMENT REPORT : SAR

ปีการศึกษา ๒๕๖๒



ศูนย์พัฒนาเด็กเล็กมัศยิดนุรุลอิสลาม
สังกัดกองการศึกษา เทศบาลนครแม่สอด
อำเภอแม่สอด จังหวัดตาก
กรมส่งเสริมการปกครองท้องถิ่น กระทรวงมหาดไทย

คำนำ

ตามที่กระทรวงมหาดไทย ได้ประกาศใช้มาตรฐานการศึกษาขั้นพื้นฐานและมาตรฐานการศึกษา (ขั้นพัฒนา) ศูนย์พัฒนาเด็กเล็กขององค์กรปกครองส่วนท้องถิ่น เพื่อให้ศูนย์พัฒนาเด็กเล็กในสังกัดองค์กรปกครองส่วนท้องถิ่น ใช้เป็นแนวทางในการบริหารและพัฒนาคุณภาพการศึกษาตามระบบการพัฒนาคุณภาพตามระบบการประกันคุณภาพ ภายในสถานศึกษา เป็นการส่งเสริม สนับสนุน กำกับดูแล ตลอดจนตรวจสอบคุณภาพของศูนย์พัฒนาเด็กเล็กในสังกัด ให้สามารถจัดการศึกษาได้มีคุณภาพตามที่มาตรฐานกำหนดไว้ และในการดำเนินงานตามระบบการประกันคุณภาพ ภายในศูนย์พัฒนาเด็กเล็กจำเป็นต้องจัดทำงานประจำปีเสนอต่อหน่วยงานต้นสังกัด หน่วยงานที่เกี่ยวข้องและเปิดเผยต่อสาธารณชน รวมทั้งเสนอต่อสำนักงานรับรองมาตรฐานและประเมินคุณภาพการศึกษา (องค์การมหาชน) เพื่อรับการประเมินคุณภาพภายนอก ตามกฎกระทรวงว่าการประกันคุณภาพการศึกษา พ.ศ. ๒๕๖๑

ศูนย์พัฒนาเด็กเล็กมีสภิดนุรุลอิสลาม สังกัดกองการศึกษา เทศบาลนครแม่สอด จึงได้ดำเนินการประเมินตนเองของสถานศึกษา ประจำปีการศึกษา ๒๕๖๒ เรียบร้อยแล้ว จึงขอรายงานผล การประเมินตนเองของสถานศึกษา (SAR) ฉบับนี้มาเพื่อเป็นข้อมูลในการพัฒนาคุณภาพการจัดการศึกษาของศูนย์พัฒนาเด็กเล็กต่อไป

ศูนย์พัฒนาเด็กเล็กมีสภิดนุรุลอิสลาม

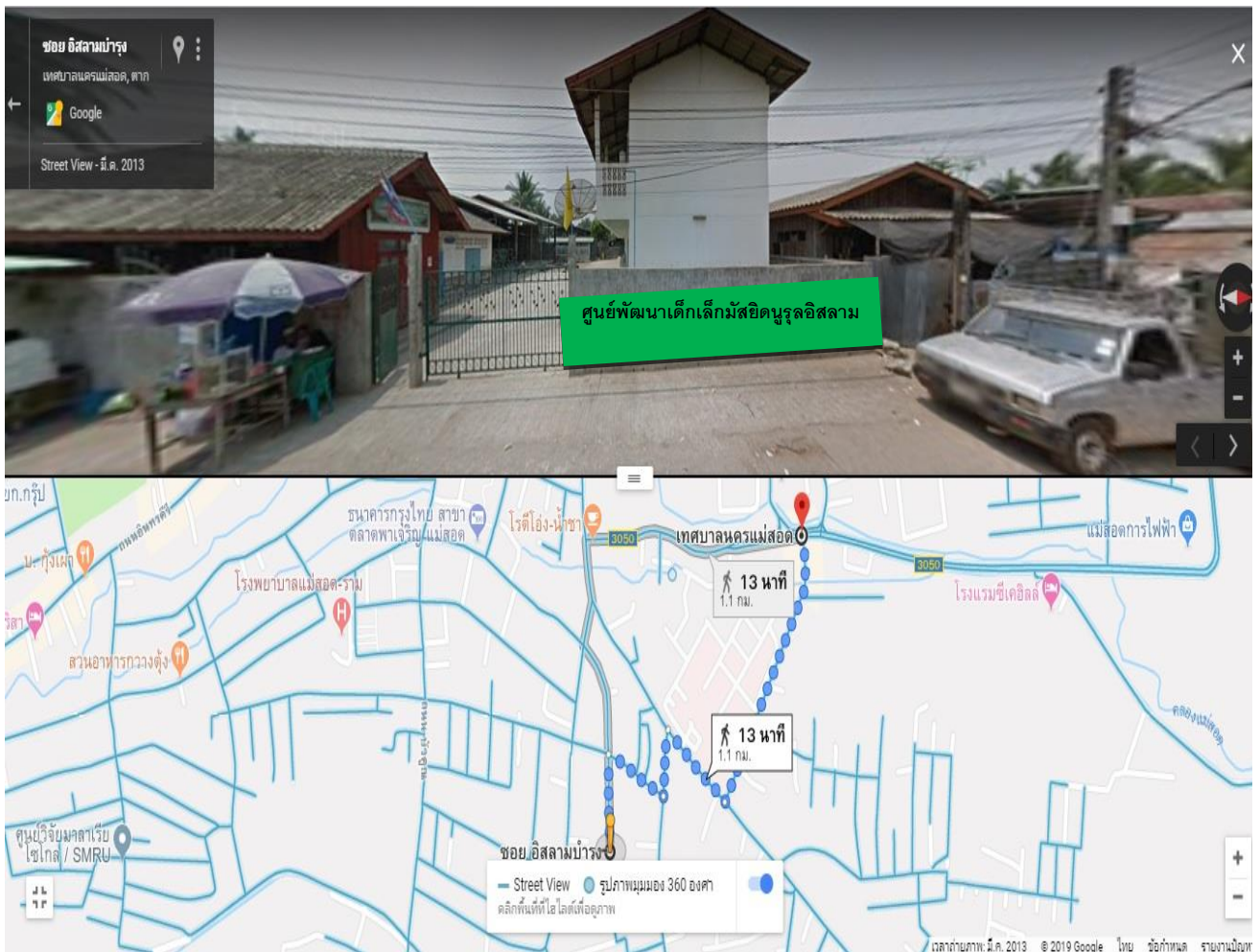
สารบัญ

เรื่อง	หน้า
ส่วนที่ ๑ สรุปผลการประเมินคุณภาพภายในสถานศึกษา	๑
ส่วนที่ ๒ รายงานผลการประเมินตนเอง	๓
ส่วนที่ ๓ สรุปผล แนวทางการพัฒนาและความต้องการความช่วยเหลือ	๓๑
ส่วนที่ ๔ ภาคผนวก	๓๗
- ประกาศกำหนดมาตรฐานการศึกษาและค่าเป้าหมายตามมาตรฐานการศึกษา	
- มาตรฐานการการศึกษาและค่าเป้าหมายความสำเร็จของสถานศึกษา	
- ความเห็นชอบของคณะกรรมการศูนย์พัฒนาเด็กเล็ก	
- คำสั่ง	
- รายชื่อคณะทำงานจัดทำรายงานการประเมินตนเองประจำปี	

ส่วนที่ ๑ บทสรุปของผู้บริหาร

ตอนที่ ๑ ข้อมูลสถานศึกษา

ศูนย์พัฒนาเด็กเล็กมัธยมสุรอุอิสลาม ที่ตั้ง เลขที่ ๑๐/๖ ซอยอิสลามบำรุง ตำบลแม่สอด อำเภอแม่สอด จังหวัดตาก ๖๓๑๑๐
เปิดสอนระดับชั้นอนุบาล ๓-๖ ปี ได้รับอนุญาตให้เปิดสอนเมื่อวันที่ ๑๕ เดือน พฤษภาคม พ.ศ. ๒๕๕๐
มีนักเรียนจำนวน ๘๑ คน มีครู/ผู้ดูแลเด็กและบุคลากรสนับสนุน จำนวน ๗ คน



ตอนที่ ๒ การนำเสนอผลการประเมินตนเอง

๑. ศูนย์พัฒนาเด็กเล็กมีผลการดำเนินงานอยู่ในระดับ ดี
๒. หลักฐานสนับสนุนการประเมินตนเอง

๒.๑ ศูนย์พัฒนาเด็กเล็กมัธยมสุวิมลอิสลาม พัฒนาเด็กทุกคนให้มีพัฒนาการทั้ง ๔ ด้าน อย่างเต็มตามศักยภาพ ภายใต้บริบทวัฒนธรรมอย่างมีคุณภาพและต่อเนื่อง เด็กได้เรียนรู้ ผ่านประสบการณ์ตรง ผ่านการเล่นบูรณาการ สาระการเรียนรู้เรื่องราวของท้องถิ่นเทศบาลนครแม่สอด โดยผู้ปกครองและชุมชนมีส่วนร่วมในการพัฒนา

๒.๒ ศูนย์พัฒนาเด็กเล็กมัธยมสุวิมลอิสลาม จัดทำหลักสูตรสถานศึกษาที่สอดคล้องกับหลักสูตรการศึกษาปฐมวัย พ.ศ. ๒๕๖๐ ตามช่วงอายุโดยคำนึงถึงพัฒนาการเด็กแต่ละช่วงอายุ มีการประเมินการใช้หลักสูตรการศึกษาปฐมวัย

๒.๓ ครู/ผู้ดูแลเด็กมีคุณธรรมจริยธรรม มีความรักเมตตา มุ่งมั่นในการพัฒนาตนเอง พัฒนาการจัดประสบการณ์การเรียนรู้ที่เน้นเด็กเป็นสำคัญ จึงมีความรู้ ทักษะในการพัฒนาเด็กปฐมวัย

๒.๔ ครูจัดทำแผนการจัดประสบการณ์ที่มุ่งเน้นให้ผู้เรียนมีพัฒนาการครบทั้ง ๔ ด้าน เลือกใช้สื่อประกอบการจัดประสบการณ์ที่มีความหลากหลาย มีทั้งสื่อธรรมชาติ สื่อที่จัดซื้อ จัดหาสื่อเทคโนโลยีที่เหมาะสมกับวัย

๒.๕ ผู้บริหารมีความรู้ในกระบวนการ หลักการดูแลเด็กปฐมวัย ใช้การบริหารจัดการแบบมีส่วนร่วม กระจายอำนาจจัดให้มีระบบประกันคุณภาพภายในเป็นเครื่องมือในการพัฒนาประสิทธิภาพการบริหารจัดการ ตามหลัก PDCA

๒.๖ ผู้บริหารส่งเสริมให้ครู/ผู้ดูแลเด็กใช้กระบวนการวิจัยในชั้นเรียนพัฒนาคุณภาพเด็ก ให้ได้ตามมาตรฐานหลักสูตรและมาตรฐานสถานศึกษาโดยใช้นวัตกรรม โครงการ และโครงการต่าง ๆ

๒.๗ คณะกรรมการศูนย์พัฒนาเด็กเล็ก ผู้ปกครอง ชุมชน ให้ความร่วมมือในการพัฒนาเด็กปฐมวัย โดยมีส่วนร่วมในการให้ข้อเสนอแนะ กำหนดค่าเป้าหมาย กำหนดเอกลักษณ์ อัตลักษณ์ และติดตามตรวจสอบและรับผิดชอบในฐานะผู้มีส่วนได้ส่วนเสีย

๓. ศูนย์พัฒนาเด็กเล็กมัธยมสุวิมลอิสลาม มีแผนที่จะพัฒนาตนเองต่อไปอย่างไรให้ได้มาตรฐานที่ดีขึ้นกว่าเดิม ๑ ระดับ

๓.๑ แผนปฏิบัติงานที่ ๑ สร้างเครือข่ายความร่วมมือระหว่างหน่วยงานต้นสังกัด สถานศึกษา ผู้ปกครอง ผ่าน application line เพื่อให้มีความเข้มแข็ง มีส่วนรับผิดชอบต่อผลการจัดการศึกษาและเป็นแรงขับเคลื่อน

๓.๒ แผนปฏิบัติงานที่ ๒ การบริหารจัดการศูนย์พัฒนาเด็กเล็กควรดำเนินงานอย่างเป็นระบบตามวงจร โดยมีการวางแผนและใช้แผนทั้งยุทธศาสตร์แผนปฏิบัติการประจำปีเป็นเครื่องมือสำคัญในการบริหารงานศูนย์พัฒนาเด็กเล็ก ซึ่งจะช่วยให้บุคลากรทุกฝ่ายในองค์กรได้ทำงานร่วมกันอย่างมีเอกภาพ มีทิศทางการพัฒนาการจัดการศึกษาของศูนย์พัฒนาเด็กเล็กที่ตรงกัน ผู้บริหารควรมีความเป็นผู้นำทางวิชาการสามารถนิเทศ ติดตามงาน และใช้สารสนเทศที่เกี่ยวข้องมาใช้แก้ปัญหาอย่างเป็นระบบ



ลงนาม.....(หัวหน้าศูนย์)

(นายอหามะสุบัย ซีเดะ)

วันที่ ๓ พฤษภาคม ๒๕๖๒

ส่วนที่ ๒ รายงานผลการประเมินตนเอง

ตอนที่ ๑ ข้อมูลพื้นฐานของสถานศึกษา

๑.๑ ข้อมูลทั่วไป

ชื่อ ศูนย์พัฒนาเด็กเล็กมัสยิดนูรุลอิสลาม
ที่ตั้ง เลขที่ ๑๐/๖ ซอยอิสลามบำรุง ตำบลแม่สอด อำเภอแม่สอด จังหวัดตาก ๖๓๑๑๐
สังกัดกองการศึกษา เทศบาลนครแม่สอด โทรศัพท์ ๐-๕๕๕๓-๑๕๓๔
email :

๑.๒ ประวัติย่อ ๆ ของสถานศึกษา

ศูนย์พัฒนาเด็กเล็กมัสยิดนูรุลอิสลาม จัดตั้งขึ้นเมื่อวันที่ ๑๒ สิงหาคม ๒๕๓๘ โดยท่านอิหม่ามฮัจยีมุณีรคาน และคณะกรรมการมัสยิดนูรุลอิสลาม สมัยนั้นมีนายชาลี ศรีประเสริฐ และนายทองสุข ปุ่มณี เป็นผู้รับผิดชอบดูแล สถานที่ก่อสร้างเป็นที่ดินของมัสยิดนูรุลอิสลาม ซึ่งได้รับการบริจาคโดยครอบครัวยาโนยะ ช่างมัสยิดบังคลามีเพียง ๑ อาคาร ในขณะที่เดียวกันสภาพชุมชนใหญ่ขึ้นทางอิหม่าม และคณะกรรมการมัสยิดนูรุลอิสลาม จึงมีความคิดจะต่อเติมอาคารเพิ่มขึ้น โดยผ่านนายมันชุกรคาน คานมงคล ประธานศูนย์พัฒนาเด็กเล็กมัสยิดนูรุลอิสลาม คนปัจจุบันเป็นผู้บริหารจัดการ ให้นำอยู่และดีขึ้นเพื่อรองรับประชากรที่เพิ่มขึ้น

ต่อมาทางกรมการศาสนาได้ขอให้ทางจังหวัดและศูนย์อบรมเด็กก่อนเกณฑ์ทั่วประเทศใช้ระเบียบกรมการศาสนาว่าด้วยศูนย์เด็กก่อนเกณฑ์ในวัด พุทธศักราช ๒๕๔๒ ใช้เป็นหลักเกณฑ์และแนวทางในการบริหารจัดการสำหรับศูนย์เด็กก่อนเกณฑ์ ตามระเบียบกรมการศาสนาว่าด้วยศูนย์อบรมเด็กก่อนเกณฑ์ประจำมัสยิดพุทธศักราช ๒๕๔๒ เพื่อให้เป็นไปตามพระราชบัญญัติกำหนดแผนและขั้นตอนการกระจายอำนาจให้แก่องค์กรปกครองส่วนท้องถิ่น พ.ศ. ๒๕๔๒ สำนักงบประมาณจึงได้จัดสรรงบประมาณที่สนับสนุนโครงการศูนย์อบรมเด็กก่อนเกณฑ์สู่องค์กรปกครองส่วนท้องถิ่นรวมทั้งภารกิจต่าง ๆ ก็ต้องมีการถ่ายโอนต่อไป

1. ศูนย์อบรมเด็กก่อนเกณฑ์มัสยิดนูรุลอิสลาม จึงได้มีการถ่ายโอนให้กับองค์กรปกครองส่วนท้องถิ่นคือเทศบาลตำบลแม่สอดในปี พ.ศ. ๒๕๔๔ ในขณะนั้น และได้ใช้ชื่อเป็นศูนย์พัฒนาเด็กเล็กมัสยิดนูรุลอิสลาม มีการแต่งตั้งประธานศูนย์อบรมเด็กก่อนเกณฑ์
2. ผู้แทนผู้ดูแลเด็กเป็นคณะกรรมการบริหาร
3. ตัวแทนชุมชนหรือประธานชุมชนเป็นคณะกรรมการบริหาร

ต่อมาในปี พ.ศ. ๒๕๔๔ ศูนย์อบรมเด็กก่อนเกณฑ์ในมัสยิด ได้มีการถ่ายโอนภารกิจให้แก่องค์กรปกครองส่วนท้องถิ่นเนื่องจากรัฐธรรมนูญแห่งราชอาณาจักรไทย พุทธศักราช ๒๕๔๐ มาตรา ๒๘๔ มีเจตนารมณ์ให้องค์กรปกครองส่วนท้องถิ่นมีความเป็นอิสระในการกำหนดนโยบายการปกครองการบริหารงานบุคคล การเงินและการคลัง และมีอำนาจหน้าที่ของตนเองโดยเฉพาะ โดยเทศบาลตำบลแม่สอดเข้ามามีส่วนร่วมในการดำเนินการบริหารจัดการศูนย์พัฒนาเด็กเล็กร่วมกับประธานศูนย์พัฒนาเด็กเล็ก

ต่อมาได้มีการร่วมมือกับกรมส่งเสริมการปกครองท้องถิ่น โดยเทศบาลนครแม่สอดและมัสยิด นูรุลอิสลามทำการบริหารจัดการร่วมกัน โดยนายสุเดช อุประการ เป็นประธานศูนย์คนปัจจุบัน มีนักเรียนทั้งหมด ๘๑ คน ครูผู้ดูแลเด็ก ๓ คน ผู้ดูแลเด็ก ๔ คน ทั้งหมด ๗ คน ครูรักษาการหัวหน้าศูนย์ ๑ คน

๑.๓ ข้อมูลด้านการบริหาร

นายอาหามะสุบัยดี ซีเดะ ตำแหน่ง ครู วิทยฐานะครูชำนาญการ ปฏิบัติหน้าที่ หัวหน้าศูนย์พัฒนาเด็ก มีสภียดนูรุลอิสลาม วุฒิการศึกษาสูงสุด ศึกษาศาสตรมหาบัณฑิต สาขาการบริหารการศึกษา ดำรงตำแหน่งในสถานศึกษาตั้งแต่วันที่ ๑ เดือนตุลาคม พ.ศ.๒๕๖๐ จนถึงปัจจุบันเวลา ๒ ปี ๗ เดือน

๑.๔ สภาพทั่วไปของชุมชนและแหล่งเรียนรู้

สภาพชุมชนรอบบริเวณศูนย์พัฒนาเด็กเล็กฯ มีลักษณะเป็นเมืองที่มีประชากรอยู่หลายเชื้อชาติหลายภาษา เช่น พม่า กะเหรี่ยง มุสลิม และคนไทย

๑. จำนวนประชากรประมาณ ๕,๐๐๐ คน

๒. จำนวนเด็กในวัยเรียน ๑๐๗ คน

๓. อาชีพสำคัญ ค้าขาย รับจ้าง เกือบชยะขาย

๔. ศาสนา พุทธ และอิสลาม

๕. รายได้เฉลี่ยต่อครอบครัวต่อปี -

๖. โอกาสของสถานศึกษากับความร่วมมือในด้านต่าง ๆ ของสถานศึกษาและชุมชนได้มีความสัมพันธ์ที่ดีและมีการเชื่อมโยงความสัมพันธ์ในด้านต่าง ๆ ระหว่างกันด้วยดี

๗. ข้อจำกัดของสถานศึกษากับความร่วมมือของชุมชนประชากรส่วนใหญ่เป็นชาวพม่า ไม่มีความรู้ความเข้าใจเกี่ยวกับการจัดการศึกษาของศูนย์พัฒนาเด็กเล็ก มีปัญหาเกี่ยวกับการสื่อสาร เพื่อทำความเข้าใจมีอาชีพรับจ้าง จึงทำให้มีข้อจำกัดในเรื่องเวลา ทำให้บางครั้งไม่สามารถให้ความร่วมมือกับทางสถานศึกษาได้

๑.๕ ข้อมูลสถานศึกษา (ข้อมูล ๑๐ มิถุนายน ๒๕๖๒)

ข้อมูลเด็ก

การจัดชั้นเรียน	ช่วงอายุ	จำนวนห้องเรียน	จำนวนเด็กปกติ		จำนวนเด็กพิเศษ		รวม
			ชาย	หญิง	ชาย	หญิง	
อนุบาล ๑	๓	๒	๑๑	๙	-	-	๒๐
อนุบาล ๒	๔	๒	๑๓	๒๐	-	-	
อนุบาล ๓	๕	๒	๑๔	๑๔	-	-	
รวมทั้งสิ้น		๖	๓๘	๔๓	-	-	๘๑

ข้อมูลครู/บุคลากร

ที่	ชื่อ - ชื่อสกุล	อายุ	อายุราชการ	ตำแหน่ง/ วิทยฐานะ	วุฒิ	วิชาเอก	สอนวิชา/ชั้น
๑	นายอาหามะสุบัยดี ซีเดะ	๔๙	๘ ปี	ครู ชำนาญการ	ศษ.ม.	การศึกษาปฐมวัย การบริหารการศึกษา	อนุบาลชั้น ๒/๒
๒	นางสลิลา การไชนา	๕๐	๗ ปี	ครู	ศษ.ม.	การศึกษาปฐมวัย การบริหารการศึกษา	อนุบาลชั้น ๓/๒

๓	นางสาวอุไรวรรณ สมุทรหาล้า	๔๓	๗ ปี	ครู	ศษ.ม.	การศึกษาปฐมวัย	อนุบาลชั้น ๒/๑
๔	นางปิยะพร ไชยเลิศ	๓๘	๕ ปี	ครู	ศษ.ม.	การศึกษาปฐมวัย	อนุบาลชั้น ๒/๑
๕	นายโชคชัย พัฒนะอุตสาห์	๔๖	๑๕ ปี	ผู้ดูแลเด็ก	อ.ศษ.	การศึกษาปฐมวัย	อนุบาลชั้น ๒/๒
๖	นางสาวนุชรี อัสมิมานะ	๓๗	๑๕ ปี	ผู้ดูแลเด็ก	อ.ศษ.	การศึกษาปฐมวัย	อนุบาลชั้น ๑/๑
๗	นางสาวนันท์วัล ชุมภู	๓๗	๙ ปี	ผู้ดูแลเด็ก	วท.บ.	วิทยาศาสตร์การ กีฬา	อนุบาลชั้น ๓/๒
๘	นางสาวนุสรุ คำภีระ	๓๓	๙ ปี	ผู้ดูแลเด็ก	บ.ธ.บ.	คอมพิวเตอร์ธุรกิจ	อนุบาลชั้น ๑/๒

*** อัตราส่วน เด็ก : ครู ๑ = ๑๔ อัตราส่วน ห้อง : เด็ก = ๑๗
 ภาระการสอนของครูโดยเฉลี่ยชั่วโมง : สัปดาห์ = ๒๕ = ชั่วโมง

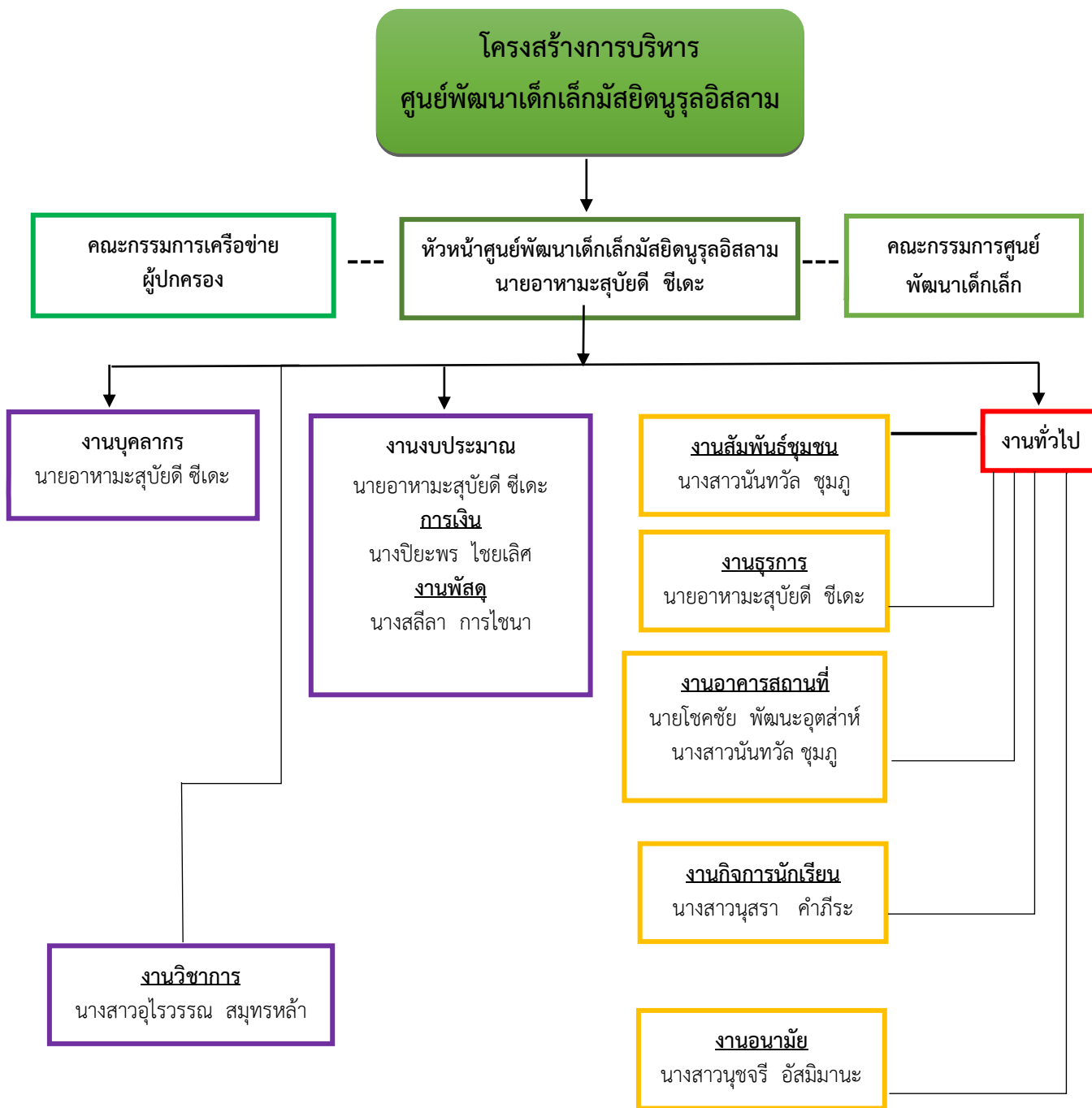
ข้อมูลทรัพยากร

ที่	อาคารสถานที่	จำนวน	ระบุรายละเอียด	หมายเหตุ
๑.	ห้องเรียน	๔ ห้อง	ใช้จัดกิจกรรมการเรียนการสอน	
๒.	ห้องน้ำ - ห้องส้วม	๗ ห้อง	ใช้ทำธุระส่วนตัว	
๓.	ห้องพัสดุ	๑ ห้อง	ใช้จัดเก็บพัสดุการเรียนการสอน	
๔.	แหล่งการเรียนรู้	๑ ห้อง	ใช้เป็นห้องสมุดอาเซียน (อยู่ในช่วงดำเนินการ)	
๕.	สนามเครื่องเล่นกลางแจ้ง	๑ ชุด	ให้เด็กใช้เล่นกิจกรรมกลางแจ้ง	
๖.	ลานอเนกประสงค์	๑ พื้นที่	ใช้จัดกิจกรรมสำคัญต่าง ๆ	
๗.	ห้องอาหาร	๑ ห้อง	ใช้เป็นที่ประกอบอาหาร และรับประทานอาหารของเด็ก	
๘.	ห้องธุรการ	๑ ห้อง	ใช้ติดต่องาน ห้องประชุมครู	

๑.๖ ข้อมูลพัฒนาการเด็กปฐมวัย ปีการศึกษา ๒๕๖๑

ระดับชั้น/จำนวนเด็ก	สรุปผลการประเมินพัฒนาการ				ค่าเฉลี่ย	ระดับ คุณภาพ
	ร่างกาย	อารมณ์-จิตใจ	สังคม	สติปัญญา		
ต่ำกว่า ๓ ขวบ ๘๙ คน	๙๗.๗๕	๙๖.๖๓	๙๑.๐๑	๘๘.๗๖	๙๓.๕๔	ดีมาก

๑.๗ โครงสร้างการบริหารศูนย์พัฒนาเด็กเล็ก



๑.๘ โครงสร้างหลักสูตรสถานศึกษา

ศูนย์พัฒนาเด็กเล็กมัธยมอิสลาม ได้เปิดทำการอบรมเลี้ยงดูและพัฒนาเด็กปฐมวัย อายุของนักเรียนที่เปิดรับอายุ ๓ – ๖ ปี

โครงสร้างหลักสูตรสถานศึกษาปฐมวัย

โครงสร้างหลักสูตรปฐมวัย พุทธศักราช ๒๕๖๐		
ช่วงอายุ	อายุต่ำกว่า ๓ ปี	
	อายุ ๓ – ๖ ปี	
สาระการเรียนรู้	ประสบการณ์สำคัญ	สาระที่ควรเรียนรู้
	<ul style="list-style-type: none"> - ด้านร่างกาย - ด้านอารมณ์และจิตใจ - ด้านสังคม - ด้านสติปัญญา 	<ul style="list-style-type: none"> - เรื่องราวเกี่ยวกับเด็ก - เรื่องราวเกี่ยวกับบุคคลและสถานที่แวดล้อมเด็ก - ธรรมชาติรอบตัว - สิ่งต่าง ๆ ตัวเด็ก
ระยะเวลา	ขึ้นอยู่กับอายุที่เริ่มเข้ารับการอบรมเลี้ยงดูและรับการศึกษา	

ด้านร่างกาย

พัฒนาการทางด้านร่างกาย หมายถึง การที่เด็กมีผลพัฒนาน้ำหนักและส่วนสูงเหมาะสมกับวัย เป็นไปตามเกณฑ์มาตรฐานของกรมอนามัย กระทรวงสาธารณสุข มีพัฒนาการที่เหมาะสมตามวัย มีความคล่องแคล่วว่องไว ต่อการเดิน วิ่ง การหยิบจับ การประสานสัมพันธ์ของกล้ามเนื้อประสานงานได้เป็นอย่างดี รวมไปถึงการควบคุมและบังคับการทรงตัวได้ดีมีสุขภาพโดยรวมสมบูรณ์แข็งแรงไม่เจ็บป่วยบ่อย รับประทานอาหารที่เป็นประโยชน์ นอนหลับพักผ่อนที่เพียงพอ และออกกำลังกายเป็นประจำ เด็กที่มีสุขนิสัยที่ดี ในการรักษาสุขภาพอนามัยเช่น รู้จักล้างหน้า แปรงฟัน การขับถ่ายให้เป็นเวลา รู้จักการใช้ห้องน้ำห้องส้วม การเก็บที่นอน การรักษาความสะอาด การรับประทานอาหารครบ ๕ หมู่และรู้จักการรักษาความปลอดภัยของตนเองและผู้อื่น และรู้จักช่วยเหลือตนเองตามวัย

สิ่งที่บ่งบอกว่าเด็กมีพัฒนาการทางด้านร่างกายเหมาะสมตามเกณฑ์ประกอบด้วย

๑. เด็กมีน้ำหนักและส่วนสูงตามเกณฑ์ของกระทรวงสาธารณสุข
๒. เด็กใช้กล้ามเนื้อใหญ่ กล้ามเนื้อเล็กได้อย่างคล่องแคล่วสัมพันธ์กันและเหมาะสมกับวัย
๓. เด็กมีทักษะในการใช้ประสาทสัมผัสทั้ง ๕
๔. เด็กมีสุขภาพแข็งแรง
๕. เด็กมีสุขนิสัยในการรักษาสุขภาพและอนามัย

คุณลักษณะตามวัย

เป็นลักษณะตามวัย เน้นความสามารถตามวัยเพื่อพัฒนาตามธรรมชาติ เมื่อเด็กมีอายุถึงวัยนั้น ๆ ผู้สอนจำเป็นต้องทำความเข้าใจคุณลักษณะตามวัยของของเด็กอายุ ๒-๓ ปีเพื่อนำไปพิจารณาจัดประสบการณ์ให้เด็กในแต่ละวัยได้อย่างถูกต้องเหมาะสมขณะเดียวกันจะต้องสังเกตเด็กแต่ละคน ซึ่งมีความแตกต่างระหว่างบุคคลเพื่อนำ

ข้อมูลไปช่วยในการพัฒนาเด็กให้เต็มความสามารถและศักยภาพ พัฒนาการเด็กในแต่ละเรื่องอายุอาจจะเร็วหรือช้ากว่าเกณฑ์ที่กำหนดไว้และการพัฒนาจะเป็นไปอย่างต่อเนื่อง ถ้าสังเกตพบว่าเด็กไม่มีความก้าวหน้าอย่าง

ชัดเจนต้องพาไปปรึกษาผู้เชี่ยวชาญหรือแพทย์เพื่อหาแนวทางในการช่วยเหลือและแก้ไขทันที่วงที่ คุณลักษณะตามวัยที่สำคัญของเด็กอายุ ๓ ปี มีดังนี้

พัฒนาการด้านร่างกาย

กล้ามเนื้อใหญ่

- วิ่งแล้วหยุดได้โดยไม่ล้ม
- กระโดดขึ้นลงอยู่กับที่ได้
- เดินขึ้น-ลงบันไดโดยใช้มือจับราวบันไดได้
- เคลื่อนไหวส่วนต่าง ๆ ของร่างกายได้
- ปีนเครื่องเล่นสนามได้
- เดินบนกระดานทรงตัวโดยใช้แขนช่วยทรงตัว
- โยนบอลได้
- รับบอลด้วยมือได้
- วิ่งตามลำพังได้

กล้ามเนื้อเล็ก

- โยนบอลได้
- รับลูกบอลด้วยมือทั้งสองและลำตัว
- ขว้างลูกบอลไปข้างหน้าได้
- วาดภาพ ระบายสี ชีด เขียน
- ปั้นดินน้ำมันเป็นเส้นยาว ก้อนกลมหรือแบน
- ฝึก ตัด ปะ กระดาษ
- ต่อบล็อก ๕ ชั้น ซ้อนกันแนวนอน แนวตั้ง
- ร้อยลูกปัดขนาด ๑ นิ้ว ๕ ชั้น
- วาดภาพขีดเขียนตามจินตนาการ

สุขภาพอนามัย

- มีร่างกายแข็งแรง สมบูรณ์ มีน้ำหนักส่วนสูงตามเกณฑ์

สิ่งที่บ่งบอกว่านักเรียนศูนย์พัฒนาเด็กเล็กมีสัถยิดนุรุลอิสลามมีโครงการดังต่อไปนี้

ด้านการจัดการศึกษาปฐมวัย

- โครงการพัฒนาหลักสูตรการศึกษาปฐมวัยส่งเสริมสนับสนุนการจัดการศึกษา
- ๑. โครงการปรับปรุงหลักสูตรสถานศึกษาศูนย์พัฒนาเด็กเล็ก
- ๒. โครงการจัดทำหลักสูตรสารสนเทศเทคโนโลยี
- ๓. โครงการจัดหาแหล่งการเรียนรู้ปฐมวัย (แหล่งการเรียนรู้ภายในและนอกห้องเรียน)
- โครงการและกิจกรรมพัฒนาผู้เรียนทางด้านร่างกาย
- ๑. โครงการแข่งขันระบายสีรูปภาพ
- ๒. โครงการกีฬาอนุบาลคัพ
- ๓. กิจกรรมการออกกำลังกายตอนเช้า
- ๔. กิจกรรมการเคลื่อนไหวและจังหวะ
- ๕. กิจกรรมเสรี

๖. กิจกรรมกลางแจ้ง
๗. กิจกรรมเกมการศึกษา
๘. โครงการแข่งขันร้อยลูกปัด
๙. โครงการทันตสุขภาพและตรวจพัฒนาการเด็ก
๑๐. โครงการภูมิปัญญาผู้สูงอายุสู่ศูนย์พัฒนาเด็กเล็ก
๑๑. โครงการส่งเสริมเด็กเล็กเติบโตเต็มศักยภาพ

ด้านอารมณ์-จิตใจ

พัฒนาการด้านอารมณ์จิตใจ หมายถึง การที่เด็กมีอุปนิสัยบุคลิกภาพและสุนทรียภาพ แสดงออกถึงความร่าเริง ยิ้มแย้มแจ่มใส มีความสุข มีความรู้สึกที่ดีต่อตนเอง รักการออกกำลังกาย รักเสียงดนตรีและชื่นชมศิลปะสร้างสรรค์ธรรมชาติและสิ่งแวดล้อม มีความมั่นใจในตนเองและกล้าแสดงออกทางด้านอารมณ์ได้เหมาะสมกับวัย เช่น โกรธหรือเสียใจก็ร้องไห้ ดีใจยิ้มหัวเราะ มีความอดทนรู้จักฟังและรู้จักรอคอย

สิ่งที่บ่งบอกว่า เด็กมีพัฒนาการด้านอารมณ์-จิตใจ เหมาะสมตามเกณฑ์ประกอบด้วย

๑. เด็กมีความร่าเริง มีความรู้สึกที่ดีต่อตนเองและผู้อื่น
๒. เด็กรักการออกกำลังกาย ศิลปะ ดนตรี ธรรมชาติและสิ่งแวดล้อม
๓. เด็กมีความมั่นใจในตนเอง
๔. เด็กแสดงออกทางอารมณ์ได้สอดคล้องกับสถานการณ์และเหมาะสมกัน

พัฒนาการด้านอารมณ์-จิตใจ

เด็กอายุ ๓-๖ ปี

การแสดงออกด้านอารมณ์-จิตใจ

- ร่าเริง สดใส แจ่มใส อารมณ์ดี เมื่อได้รับคำชม/รางวัล
- แสดงท่าทางพอใจเมื่อสามารถทำอะไรได้ด้วยตนเอง

ความรู้สึกที่ดีต่อตนเองและผู้อื่น

- เริ่มรู้บทบาทหน้าที่ของตนเอง
- เริ่มรู้จักเลือกเล่นสิ่งที่ตนเองชอบ สนใจ
- เริ่มรู้จักยอมรับความผิด รู้จักการขอโทษและให้อภัย
- ปฏิบัติตามกฎกติกา
- เริ่มมีความมั่นใจในตนเอง

ด้านการจัดการศึกษาปฐมวัย

โครงการและกิจกรรมพัฒนาผู้เรียนทางด้านอารมณ์ - จิตใจ

๑. โครงการการจัดการเรียนการสอนเน้นเด็กเป็นสำคัญ
๒. โครงการประกวดระบายสี
๓. โครงการกีฬาอนุบาลคัพ
๔. กิจกรรมการออกกำลังกายตอนเช้า
๕. กิจกรรมการเคลื่อนไหวและจังหวะ
๖. กิจกรรมสร้างสรรค์
๗. กิจกรรมเสรี

- ๘. กิจกรรมเสริมประสบการณ์
- ๙. กิจกรรมกลางแจ้ง
- ๑๐. กิจกรรมเกมการศึกษา
- ๑๑. โครงการแข่งขันร้อยลูกปัด
- ๑๒. โครงการทันตสุขภาพและตรวจพัฒนาการเด็ก
- ๑๓. โครงการภูมิปัญญาผู้สูงอายุสู่ศูนย์พัฒนาเด็กเล็ก

ด้านสังคม

พัฒนาการด้านสังคม หมายถึง การที่เด็กสามารถช่วยเหลือตนเองได้ รับผิดชอบตนเองในการปฏิบัติกิจวัตรประจำวัน เช่น แต่งตัวได้ ใส่รองเท้าได้ รับประทานอาหาร รู้จักจัดเก็บภาชนะ เล่นแล้วรู้จักเก็บเข้าที่ สามารถเล่น และทำกิจกรรมร่วมกับผู้อื่นได้อย่างมีความสุข รู้จักเป็นผู้นำผู้ตาม ปฏิบัติตนเป็นสมาชิกที่ดีของกลุ่ม และของชั้นเรียน ทำตามข้อตกลงของชั้นเรียน ทิ้งขยะในที่จัดไว้ รวมถึงแบ่งปันและช่วยเหลือผู้อื่นตามโอกาส

การช่วยเหลือตนเอง

- เริ่มแต่งตัวด้วยตนเอง
- รับประทานอาหารได้ด้วยตนเอง
- ใช้เครื่องมือ เครื่องใช้ส่วนตัวของตน
- หยิบและเก็บของใช้ส่วนตัวของตน
- เริ่มรู้จักทำความสะอาดร่างกายได้
- แปรงฟันได้เองโดยมีผู้อื่นแนะนำ
- เริ่มรู้จักใช้ห้องน้ำห้องส้วม

การอยู่ร่วมกับผู้อื่นและมีคุณธรรม-จริยธรรม

- เล่นและทำกิจกรรมกับผู้อื่นได้บ้าง
- ยึดตัวเองเป็นศูนย์กลางเริ่มปฏิบัติตามกฎกติกาต่างๆ
- รู้จักทำงานที่ได้รับมอบหมาย

การอนุรักษ์วัฒนธรรมและสิ่งแวดล้อม

- รู้จักแสดงความเคารพและรับฟังคำแนะนำของพ่อแม่ ญาติผู้ใหญ่ ครู
- ทิ้งขยะได้ถูกที่
- รู้จักรักษาสิ่งของที่ใช้ร่วมกัน

ด้านการจัดการศึกษาปฐมวัย

โครงการและกิจกรรมพัฒนาผู้เรียนทางด้านสังคม

1. โครงการวันพ่อแห่งชาติ
2. โครงการวันแม่แห่งชาติ
3. โครงการวันเด็กแห่งชาติ
4. โครงการภูมิปัญญาผู้สูงอายุสู่ศูนย์พัฒนาเด็กเล็ก

ด้านสติปัญญา

พัฒนาการด้านสติปัญญา หมายถึง การที่เด็กมีความสามารถในการใช้ภาษาสื่อสารได้เหมาะสมกับวัย บอกความต้องการได้ ตั้งคำถามโดยใช้คำว่าอะไร ทำไม สนทนาหรือเล่าเรื่องให้ผู้อื่นเข้าใจได้ สังเกตและเปรียบเทียบได้ เช่น รู้จักจำแนกและการจัดหมวดหมู่สิ่งของได้ รู้ค่า จำนวน น้ำหนัก รูปร่าง รูปทรงและรู้จักการคาดคะเน สามารถคิดแก้ปัญหาการตัดสินใจได้เหมาะสมตามวัยจากการเล่น จากการกระตุ้นของครูและการใช้ชีวิตประจำวัน เช่น บอกความต้องการเพื่อต้องการซบถายหรือไม่สบาย รวมถึงการที่เด็กมีจินตนาการของตนเองได้ สิ่งที่จะบ่งบอกว่าเด็กมีพัฒนาการด้านสติปัญญาเหมาะสมตามเกณฑ์ประกอบด้วย

- เด็กใช้ภาษาในการสื่อสารได้เหมาะสมกับวัย
- เด็กมีความสามารถในการสังเกต จำแนกและเปรียบเทียบ
- เด็กมีความคิดรวบยอดและแก้ปัญหาได้เหมาะสมกับวัย
- เด็กมีทักษะในเรื่องมิติสัมพันธ์
- เด็กมีความสนใจใฝ่รู้

พัฒนาการด้านสติปัญญา

- ฟังและปฏิบัติตามคำสั่งง่ายๆได้
- บอกชื่อของตนเองได้
- รู้จักใช้คำถาม “อะไร”
- ชิดเขียนเส้นอย่างอิสระได้
- จับคู่สีต่าง ๆ ได้ประมาณ ๑-๕ สี
- ยังคิดสิ่งที่เป็นนามธรรมไม่ได้
- จำแนกสิ่งต่าง ๆ ด้วยประสาทสัมผัสทั้งห้า
- อยากรู้อยากเห็นทุกอย่างรอบตัว
- วาดภาพตามความพอใจของตน
- สนทนาโต้ตอบ/บอกเล่าเรื่องด้วยประโยคสั้นๆได้
- เลียนแบบท่าทางการเคลื่อนไหวต่าง ๆ
- รู้จักการสังเกตและเลียนแบบผู้อื่น
- รู้จักค่าตัวเลข ๑-๕ และนับปากเปล่า ๑-๑๐
- ขาดความช่วยเหลือเมื่อมีปัญหา
- เริ่มตัดสินใจในเรื่องง่าย ๆ ได้

ด้านการจัดการศึกษาปฐมวัย

โครงการและกิจกรรมพัฒนาผู้เรียนทางสติปัญญา

๑. โครงการผลิตสื่อการเรียนการสอน
๒. โครงการปรับปรุงหลักสูตร
๓. โครงการจัดการเรียนการสอนเน้นเด็กเป็นสำคัญ
๔. โครงการกีฬาอนุบาลคัพ
๕. โครงการทันตสุขภาพและตรวจพัฒนาการเด็ก
๖. โครงการเรียนรู้ภูมิปัญญาไทยกับผู้ใหญ่ใจดี
๗. กิจกรรมการออกกำลังกายตอนเช้า

- ๘. กิจกรรมการเคลื่อนไหวและจังหวะ
- ๙. กิจกรรมสร้างสรรค์
- ๑๐. กิจกรรมเสรี
- ๑๑. กิจกรรมเสริมประสบการณ์
- ๑๒. กิจกรรมกลางแจ้ง
- ๑๓. กิจกรรมเกมการศึกษา

ศูนย์พัฒนาเด็กเล็กมัธยมบาลีสยาม ได้จัดเวลาเรียนปีการศึกษาละ ๒ ภาคเรียน : ๑ ปีการศึกษา
การศึกษาไม่ต่ำกว่า ๒๐๐ วัน: ปีการศึกษา ในแต่ละวันเรียน ๕-๖ ชั่วโมง

ภาคเรียนที่ ๑ ตั้งแต่เดือนพฤษภาคม – เดือนตุลาคม

ภาคเรียนที่ ๒ ตั้งแต่เดือนพฤศจิกายน – เดือนมีนาคม

ศูนย์พัฒนาเด็กเล็กสังกัดองค์กรปกครองส่วนท้องถิ่น จัดการศึกษาให้กับเด็กในศูนย์พัฒนาเด็กเล็ก
โดยกำหนดเวลาเรียนสำหรับเด็กปฐมวัย จะขึ้นอยู่กับศูนย์พัฒนาเด็กเล็กแต่ละแห่ง

ตารางกำหนดกิจกรรมสำหรับเด็กปฐมวัย (ศูนย์พัฒนาเด็กเล็ก)

กิจกรรม	๔๐ สัปดาห์ / ปีมีปิดภาคเรียน
๑. กิจกรรมเคลื่อนไหวและจังหวะ	๖๖ ชั่วโมง / ปี
๒. กิจกรรมเสริมประสบการณ์ / กิจกรรมในวงกลม	๑๐๐ ชั่วโมง / ปี
๓. กิจกรรมสร้างสรรค์	๖๖ ชั่วโมง / ปี
๔. กิจกรรมเสรี / เล่นตามศูนย์	๑๐๐ ชั่วโมง / ปี
๕. กิจกรรมกลางแจ้ง	๖๖ ชั่วโมง / ปี
๖. กิจกรรมเกมการศึกษา	๕๐ ชั่วโมง / ปี

หมายเหตุ ๔๐ สัปดาห์/ปี มีปิดภาคเรียน

๑.๙ แหล่งเรียนรู้ ภูมิปัญญาท้องถิ่น

แหล่งเรียนรู้ภายใน ศูนย์พัฒนาเด็กเล็ก	สถิติการใช้ จำนวนครั้ง/ปี	แหล่งเรียนรู้ภายนอก ศูนย์พัฒนาเด็กเล็ก	สถิติการใช้ จำนวนครั้ง/ปี
๑. สนามเด็กเล่น	ตลอดปีการศึกษา	๑. พิพิธภัณฑ์นครแม่สอด	๑ ครั้ง/ปี
๒. สนามกีฬา	ตลอดปีการศึกษา	๒. สนามกีฬาเทศบาลนครแม่สอด	๑ ครั้ง/ปี
๓. ห้องสมุด	ตลอดปีการศึกษา	๓. วัดมณีไพรสณฑ์	๒ ครั้ง/ปี
๔. ห้องพยาบาล	ตลอดปีการศึกษา	๔. ศาลสมเด็จพระนเรศวรมหาราช	๑ ครั้ง/ปี
		๖. วัดดอนไชย	๒ ครั้ง/ปี

๑.๑๐ ปรัชญาการศึกษาปฐมวัย

การศึกษาปฐมวัยเป็นการพัฒนาเด็กตั้งแต่แรกเกิดถึง ๖ ปี อย่างเป็นองค์รวม บนพื้นฐานการอบรมเลี้ยงดูและการส่งเสริมกระบวนการเรียนรู้ที่สนองต่อธรรมชาติและพัฒนาการของเด็กแต่ละคน ให้เต็มตามศักยภาพ ภายใต้บริบทสังคมและวัฒนธรรมที่เด็กอาศัยอยู่ ด้วยความรัก ความเอื้ออาทร และความเข้าใจของทุกคน เพื่อสร้างรากฐานคุณภาพชีวิตให้เด็กพัฒนา ไปสู่ความเป็นมนุษย์ที่สมบูรณ์ เกิดคุณค่าต่อตนเอง ครอบครัว สังคม และประเทศชาติ

๑.๑๑ วิสัยทัศน์

“พัฒนาคุณภาพชีวิต มีคุณธรรมจริยธรรม เป็นแบบอย่างที่ดีในสังคม”

๑.๑๒ เป้าหมาย (ตั้งเชิงปริมาณ/เชิงคุณภาพ)

๑. เด็กทุกคนในศูนย์พัฒนาเด็กเล็กได้รับการพัฒนาทุกด้านตามธรรมชาติและศักยภาพของตน
๒. เด็กทุกคนมีคุณภาพชีวิตที่ดีขึ้นในอนาคต สามารถเป็นแบบอย่างที่ดีในสังคมได้
๓. เด็กนักเรียนมีคุณธรรม จริยธรรม ในการดำเนินชีวิต
๔. ศูนย์พัฒนาเด็กเล็กมีสภาพแวดล้อมที่ปลอดภัยเอื้อต่อการเรียนรู้ของเด็ก
๕. ผู้ปกครองและชุมชนให้การยอมรับเชื่อถือและสนับสนุนการดำเนินการจัดการศึกษา

๑.๑๔ คำขวัญของศูนย์พัฒนาเด็กเล็ก “พัฒนาการดี มีคุณธรรม นำสู่สังคม

๑.๑๕ เอกลักษณ์ การแต่งกายแบบอิสลาม

๑.๑๖ อัตลักษณ์ หลากหลายภาษา พัฒนาสู่สังคม

๑.๑๗ โครงการของสถานศึกษาในรอบปี ๒๕๖๒

ยุทธศาสตร์ที่ ๑ การพัฒนาด้านการส่งเสริมพัฒนาการเด็ก ๔ ด้าน

แนวทางการพัฒนาที่ ๑.๑ ส่งเสริมและพัฒนาให้เด็กมีพัฒนาการที่ดีสมวัยทั้ง ๔ ด้าน

๑. โครงการส่งเสริมศักยภาพผู้เรียน
๒. โครงการส่งเสริมทักษะทางกีฬา
๓. โครงการปรับพื้นฐานผู้เรียน

แนวทางการพัฒนาที่ ๑.๒ เสริมสร้างคุณธรรม จริยธรรมที่ดีให้แก่เด็ก

๑. โครงการวันสำคัญของชาติ

แนวทางการพัฒนาที่ ๑.๓ ส่งเสริม สนับสนุนการอนุรักษ์ และสืบทอดภูมิปัญญาท้องถิ่น

๑. โครงการศึกษาแหล่งเรียนรู้ภูมิปัญญาท้องถิ่น
๒. โครงการเรียนรู้เศรษฐกิจพอเพียง

แนวทางการพัฒนาที่ ๑.๔ การส่งเสริมให้เด็กมีการเจริญเติบโตเต็มศักยภาพ มีโภชนาการที่ดี ได้รับสารอาหารครบทั้ง ๕ หมู่ มีสุขภาพอนามัย สุขุขินัยที่ดี และป้องกันควบคุมโรคติดต่อในศูนย์พัฒนาเด็กเล็ก

๑. โครงการอาหารกลางวันศูนย์พัฒนาเด็กเล็กมีสยิดนุรุลอิสลาม
๒. โครงการองค์กรส่งเสริมเด็กไทยเติบโตเต็มศักยภาพ
๓. โครงการส่งเสริมสุขภาพอนามัย

ยุทธศาสตร์ที่ ๒ ยุทธศาสตร์การพัฒนาบุคลากรครู/ผู้ดูแลเด็ก

แนวทางการพัฒนาที่ ๒.๑ ส่งเสริมพัฒนาให้บุคลากรทางการศึกษา มีความรู้และทักษะในการปฏิบัติงานและการจัดประสบการณ์ให้แก่เด็กปฐมวัยมากขึ้น

๑. โครงการอบรมส่งเสริมพัฒนาครู/ผู้ดูแลเด็กศูนย์พัฒนาเด็กเล็ก

ยุทธศาสตร์ที่ ๓ การพัฒนาการบริหารจัดการ

แนวทางการพัฒนาที่ ๓.๑ พัฒนาคุณภาพการจัดการศึกษา

๑. โครงการพัฒนาหลักสูตรสถานศึกษาปฐมวัย
๒. โครงการประกันคุณภาพการศึกษา

แนวทางการพัฒนาที่ ๓.๒ ส่งเสริมการสร้างบรรยากาศการเรียนรู้ที่ดีทั้งภายในและภายนอกห้องเรียน ให้เอื้อต่อการจัดประสบการณ์ให้แก่ผู้เรียน

๑. โครงการพัฒนาปรับปรุงอาคารศูนย์พัฒนาเด็กเล็กและสภาพแวดล้อม
๒. โครงการติดตั้งป้ายชื่อศูนย์พัฒนาเด็กเล็ก
๓. โครงการปรับปรุงโรงอาหารพัฒนาเด็กเล็ก
๔. โครงการปรับปรุงระบบและอุปกรณ์ไฟฟ้าศูนย์พัฒนาเด็กเล็ก
๕. โครงการติดตั้งพัดลมในอาคารและห้องเรียนศูนย์พัฒนาเด็กเล็ก
๖. โครงการติดตั้งเครื่องปรับอากาศในอาคารและห้องเรียนศูนย์พัฒนาเด็กเล็ก
๗. โครงการปรับปรุงประตูทางเข้าสำหรับศูนย์พัฒนาเด็กเล็ก
๘. โครงการปรับปรุงห้องน้ำเด็กให้ถูกหลักอนามัยและเพียงพอต่อความต้องการ

แนวทางการพัฒนาที่ ๓.๓ จัดหาเครื่องมือ เครื่องใช้ตลอดจนวัสดุ อุปกรณ์ที่จำเป็นในการจัดการเรียนรู้แก่เด็กอย่างครบถ้วนเหมาะสมและเพียงพอ

๑. โครงการจัดการเรียนการสอน (รายหัว)
๒. โครงการสนับสนุนค่าใช้จ่ายในการจัดการศึกษาสำหรับศูนย์พัฒนาเด็กเล็ก
๓. โครงการจัดหาโทรทัศน์แอลอีดี (LED TV) แบบ Smart TV
๔. โครงการจัดหาเครื่องมัลติมีเดียโปรเจคเตอร์

ยุทธศาสตร์ที่ ๔ การพัฒนาด้านการมีส่วนร่วมของชุมชน

แนวทางการพัฒนาที่ ๔.๑ จัดกิจกรรมที่ส่งเสริมความร่วมมือและความสัมพันธ์ที่ดีกับผู้ปกครองและชุมชน

๑. โครงการประชุมผู้ปกครองเด็ก
๒. โครงการเยี่ยมบ้านเด็ก

๑.๑๘ ผลการประเมินจากหน่วยงานต้นสังกัด

ศูนย์พัฒนาเด็กโรงเรียนเทศบาลวัดมณีไพรสณฑ์ ตระหนักเห็นความสำคัญถึงการพัฒนาคุณภาพการศึกษาให้มีคุณภาพตามมาตรฐาน จึงจัดให้มีการประกันคุณภาพภายในขึ้น โดยการประชุมคณะทำงานพัฒนาระบบประกันคุณภาพภายใน โดยต้นสังกัดแนะนำ นิเทศติดตามให้ความรู้แก่ครูและบุคลากรที่เกี่ยวข้อง แต่งตั้งคณะกรรมการกำหนด บทบาทหน้าที่ความรับผิดชอบ วางแผนการประกันคุณภาพการศึกษา กำหนดมาตรฐานคุณภาพการศึกษา กำหนดค่าเป้าหมาย เอกลักษณะ อัตรลักษณะ จัดทำแผนการปฏิบัติงานที่มุ่งคุณภาพตามมาตรฐานดำเนินงานตามเครื่องมือประเมินคุณภาพการศึกษา เก็บข้อมูลสภาพปัจจุบันของศูนย์พัฒนาเด็กเล็ก เพื่อเป็นข้อมูลสารสนเทศพื้นฐานในการพัฒนาตามมาตรฐานการศึกษา จัดระบบบริหารและสารสนเทศภายใน

ได้รับการติดตาม ตรวจสอบคุณภาพการศึกษาจากหน่วยงาน ต้นสังกัด ศูนย์พัฒนาเด็กได้ดำเนินงานตาม แผนพัฒนาคุณภาพการศึกษา มีผลการดำเนินงานดังนี้

สรุปผลการประเมินคุณภาพภายในสถานศึกษา ปีการศึกษา ๒๕๖๑

มาตรฐาน/ตัวบ่งชี้	ค่าเฉลี่ย	ระดับ คุณภาพ	สรุปผล การ ประเมิน
มาตรฐานที่ ๑ ครู/ผู้ดูแลเด็กมีคุณธรรม จริยธรรม/ความรู้ ความสามารถตรงกับงานที่รับผิดชอบหมั่นพัฒนาตนเองมีครู และบุคลากรสนับสนุนเพียงพอ	๘๘.๐๐	๔	ดี
มาตรฐานที่ ๒ ครู/ผู้ดูแลเด็กมีความสามารถในการจัดการ ประสบการณ์การเรียนรู้อย่างมีประสิทธิภาพ และเน้นผู้เรียน เป็นสำคัญ	๘๐.๐๐	๔	ดี
มาตรฐานที่ ๓ หัวหน้าศูนย์พัฒนาเด็กเล็กมีคุณธรรม จริยธรรมมีภาวะผู้นำและมีความสามารถในการบริหาร จัดการ	๘๐.๐๐	๔	ดี
มาตรฐานที่ ๔ ศูนย์พัฒนาเด็กเล็กมีจำนวนผู้เรียนและอายุ ตามเกณฑ์	๙๐.๐๐	๔	ดี
มาตรฐานที่ ๕ ศูนย์พัฒนาเด็กเล็กมีทรัพยากรและ สภาพแวดล้อมที่เอื้อต่อการจัดประสบการณ์การเรียนรู้ อย่างมีประสิทธิภาพ	๘๕.๐๐	๔	ดี
มาตรฐานที่ ๖ ศูนย์พัฒนาเด็กเล็กมีการจัดองค์กร โครงสร้าง ระบบการบริหารและพัฒนาองค์กรอย่างเป็นระบบและครบ วงจร	๘๐.๐๐	๔	ดี
มาตรฐานที่ ๗ ศูนย์พัฒนาเด็กเล็กจัดการศึกษาโดยใช้ศูนย์ พัฒนาเด็กเล็กเป็นฐาน	๘๐.๐๐	๔	ดี
มาตรฐานที่ ๘ ศูนย์พัฒนาเด็กเล็กมีการจัดหลักสูตรและ กระบวนการเรียนรู้ที่เน้นผู้เรียนเป็นสำคัญ	๘๕.๐๐	๔	ดี

มาตรฐาน/ตัวบ่งชี้	ค่าเฉลี่ย	ระดับคุณภาพ	สรุปผลการประเมิน
มาตรฐานที่ ๙ ศูนย์พัฒนาเด็กเล็กมีการจัดโครงการ/กิจกรรมส่งเสริมคุณภาพผู้เรียนอย่างหลากหลาย	๘๐.๐๐	๔	ดี
มาตรฐานที่ ๑๐ ศูนย์พัฒนาเด็กเล็กมีการจัดสภาพแวดล้อมและการบริการที่ส่งเสริมให้ผู้เรียนพัฒนาตามธรรมชาติและเต็มตามศักยภาพ	๘๐.๐๐	๔	ดี
มาตรฐานที่ ๑๑ ศูนย์พัฒนาเด็กเล็กมีความร่วมมือระหว่างบ้าน องค์กรทางศาสนา สถาบันการศึกษา องค์กรภาครัฐและเอกชนเพื่อพัฒนาวิธีการเรียนรู้ในชุมชน	๘๐.๐๐	๔	ดี
มาตรฐานที่ ๑๒ ศูนย์พัฒนาเด็กเล็กมีการจัดระบบประกันคุณภาพภายในศูนย์พัฒนาเด็กเล็กอย่างต่อเนื่องตามระบบวงจรคุณภาพ PDCA	๘๐.๐๐	๔	ดี
มาตรฐานที่ ๑๓ ผู้เรียนมีคุณธรรม จริยธรรม และค่านิยมที่พึงประสงค์	๘๒.๐๐	๔	ดี
มาตรฐานที่ ๑๔ ผู้เรียนมีจิตสำนึกในการอนุรักษ์ และพัฒนาสิ่งแวดล้อม	๙๐.๐๐	๕	ดีมาก
มาตรฐานที่ ๑๕ ผู้เรียนมีทักษะในการปฏิบัติกิจกรรมสามารถปฏิบัติกิจกรรมร่วมกับผู้อื่นได้ และมีเจตคติที่ดีต่ออาชีพสุจริต	๙๕.๐๐	๕	ดีมาก
มาตรฐานที่ ๑๖ ผู้เรียนมีทักษะด้านการคิดการใช้ภาษา การสังเกต การจำแนก การเปรียบเทียบและแก้ปัญหาได้เหมาะสมกับวัย	๘๐.๐๐	๔	ดี
มาตรฐานที่ ๑๗ ผู้เรียนมีความรู้และทักษะที่จำเป็นตามหลักสูตรปฐมวัย/แผนการจัดประสบการณ์การเรียนรู้	๘๓.๐๐	๔	ดี
มาตรฐานที่ ๑๘ ผู้เรียนมีทักษะในการแสวงหาความรู้ด้วยตนเอง รักการเรียนรู้และพัฒนาตนเองอย่างต่อเนื่อง	๙๐.๐๐	๕	ดีมาก

มาตรฐาน/ตัวบ่งชี้	ค่าเฉลี่ย	ระดับคุณภาพ	สรุปผลการประเมิน
มาตรฐานที่ ๑๙ ผู้เรียนมีสุขนิสัย สุขภาพและสุขภาพจิตที่ดี	๘๕.๐๐	๔	ดี
มาตรฐานที่ ๒๐ ผู้เรียนมีสุนทรียภาพและลักษณะนิสัยด้านศิลปะ ดนตรี และการเคลื่อนไหว	๘๐.๐๐	๔	ดี
มาตรฐานที่ ๒๑ ผู้เรียนปฏิบัติตนตามระบบประชาธิปไตย อันมีพระมหากษัตริย์ทรงเป็นประมุขเป็นสมาชิกที่ดีของครอบครัว ชุมชน และสังคม	๘๐.๐๐	๔	ดี
มาตรฐานที่ ๒๒ หัวหน้าศูนย์พัฒนาเด็กเล็ก ครู ผู้ดูแลเด็ก และผู้เรียนมีคุณภาพเป็นที่ยอมรับของผู้ปกครอง และชุมชน	๙๐	๕	ดีมาก
มาตรฐานที่ ๒๓ ผู้ปกครองและชุมชนให้การยอมรับศูนย์พัฒนาเด็กเล็กและมีส่วนร่วมสนับสนุนในการพัฒนาการศึกษา	๑๐๐	๕	ดีมาก

*** การผ่านมาตรฐานขององค์กรปกครองส่วนท้องถิ่น หน่วยงานต้นสังกัด สถานศึกษาจะต้องมีผลการจัดการศึกษาอยู่ในระดับ ดี ทุกมาตรฐาน***

๑.๑๙ ผลการประเมินภายนอกรอบ ๔ (พ.ศ. ๒๕๕๙ - ๒๕๖๓) จากสำนักงานรับรองมาตรฐานและประเมินคุณภาพการศึกษา (องค์การมหาชน)

บทสรุปสำหรับผู้บริหาร

ชื่อสถานศึกษา ศูนย์พัฒนาเด็กเล็กมัธยมอิสลาม ตั้งอยู่ที่ เลขที่ ๑๐/๖ ซอยอิสลามบำรุง ตำบลแม่สอด อำเภอแม่สอด จังหวัดตาก สังกัดกองการศึกษาเทศบาลนครแม่สอด เปิดสอนเด็กที่มีอายุตั้งแต่ ๓-๖ ปี คณะผู้ประเมินได้ตรวจเยี่ยมสถานศึกษาเมื่อวันที่ ๑๓ พฤษภาคม - ๑๔ พฤษภาคม ๒๕๖๒ โดยมีผลการประเมินคุณภาพภายนอกรอบสี่ ดังนี้

สรุปผลการประเมินคุณภาพภายนอกรอบสี่ (พ.ศ. ๒๕๕๙ - ๒๕๖๓)

ด้าน		ระดับคุณภาพ
๑.	คุณภาพของเด็ก หรือด้านอื่นตามที่สถานศึกษากำหนด	
๒.	กระบวนการบริหารและการจัดการ หรือด้านอื่นตามที่สถานศึกษากำหนด	
๓.	การจัดประสบการณ์ที่เน้นเด็กเป็นสำคัญ หรือด้านอื่นตามที่สถานศึกษากำหนด	

จุดเด่น

ด้านคุณภาพของเด็ก

๑. เด็กมีพัฒนาการด้านร่างกายสมวัย โดยมีน้ำหนักส่วนสูงตามเกณฑ์อนามัย สามารถใช้กล้ามเนื้อใหญ่และกล้ามเนื้อเล็กอย่างคล่องแคล่วและประสานสัมพันธ์กัน มีสุขนิสัยในการดูแลสุขภาพ อนามัย เบื้องต้นรู้จักล้างมือก่อนรับประทานอาหาร ตามวิธีล้างมือ ๗ ขั้นตอน แปรงฟันได้ถูกวิธี มีสุขภาพและฟันที่ดีซึ่งเด็กได้รับการตรวจสุขภาพจากกองสาธารณสุขเทศบาลนครแม่สอดในชื่อว่า “คลินิกชุมชนอบอุ่น” (DSPM) ได้มาตรวจสุขภาพเด็กอย่างต่อเนื่อง รวมทั้งเด็กได้รับประทานอาหารกลางวันที่ถูกต้องตามหลักโภชนาการจึงส่งผลให้เด็กส่วนใหญ่ มีสุขภาพดีมีภูมิคุ้มกันโรค

๒. เด็กมีสุนทรียภาพและลักษณะนิสัย ด้านศิลปะ ดนตรี และการเคลื่อนไหว โดยจัดกิจกรรมให้เด็กได้แสดงออกตามแผนการจัดประสบการณ์การเรียนรู้ในกิจกรรมเคลื่อนไหวและจังหวะ โดยให้เด็กได้เคลื่อนไหวโดยใช้การร้องเล่นเต้นรำตามจังหวะเพลงดนตรี ในกิจกรรมเข้าแถวหน้าเสาธงในทุกเช้า เด็กมีความสุขและแสดงออกทางอารมณ์ได้เหมาะสมกับวัย มีผลงานเด็กที่แสดงถึงความชื่นชอบด้านศิลปะ มีจินตนาการและความคิดสร้างสรรค์ เช่น การวาดภาพพระบายสี การปั้นดินน้ำมัน การแสดงออกอย่างอิสระตามเสียงเพลง ทำให้เด็กมีความสุขและกล้าแสดงออกได้เหมาะสมกับวัย

๓. เด็กได้รับการส่งเสริมให้มีคุณธรรมจริยธรรมและค่านิยมที่พึงประสงค์ มีวินัย มีน้ำใจ มีมารยาทดีตามหลักและถูกต้องในรูปแบบของศาสนาอิสลาม รู้จักسلامพ่อแม่ผู้ปกครอง สลามและไหว้สวัสดีครูหรือผู้ดูแลเด็กในตอนเช้าและเวลากลับบ้านประจำทุกวัน มีวินัยในการเข้าแถวเคารพธงชาติ กล่าวคุอาในตอนเช้า ทำสมาธิและปฏิบัติกิจกรรมต่าง ๆ รวมทั้งมีส่วนร่วมในการรักษาสิ่งแวดล้อมภายในศูนย์ เช่น การรดน้ำต้นไม้การรักษาความสะอาด การทิ้งขยะได้ถูกต้องถูกวิธี

ตอนที่ ๒ การนำเสนอผลการประเมินตนเอง

สรุปผลการประเมินมาตรฐานสถานพัฒนาเด็กปฐมวัยแห่งชาติ

มาตรฐานด้านที่ ๑							
การบริหารจัดการสถานพัฒนาเด็กปฐมวัย							
ตัวบ่งชี้มาตรฐาน			คะแนนการประเมิน				
ตัวบ่งชี้ที่ ๑.๑ การบริหารจัดการอย่างเป็นระบบ			๐	๑	๒	๓	รวม
๑.๑.๑ บริหารจัดการสถานพัฒนาเด็กปฐมวัยอย่างเป็นระบบ						✓	
๑.๑.๒ บริหารหลักสูตรสถานพัฒนาเด็กปฐมวัย					✓		
๑.๑.๓ บริหารจัดการข้อมูลอย่างเป็นระบบ						✓	
ตัวบ่งชี้ที่ ๑.๒ การบริหารจัดการบุคลากรทุกประเภทของหน่วยงานที่สังกัด			๐	๑	๒	๓	รวม
๑.๒.๑ บริหารจัดการบุคลากรอย่างเป็นระบบ						✓	
๑.๒.๒ ผู้บริหารสถานพัฒนาเด็กปฐมวัย/หัวหน้าระดับปฐมวัย/ผู้ดำเนินกิจการมีคุณวุฒิ/คุณสมบัติเหมาะสม และบริหารงานอย่างมีประสิทธิภาพ						✓	
๑.๒.๓ ครู/ผู้ดูแลเด็กที่ทำหน้าที่หลักในการดูแลและพัฒนาเด็ก มีคุณวุฒิ การศึกษา/คุณสมบัติเหมาะสม						✓	
๑.๒.๔ บริหารบุคลากรจัดอัตราส่วนของครู/ผู้ดูแลเด็กอย่างเหมาะสมพอเพียงต่อจำนวนเด็กในแต่ละกลุ่มอายุ						✓	
ตัวบ่งชี้ที่ ๑.๓ การบริหารจัดการสภาพแวดล้อมเพื่อความปลอดภัย			๐	๑	๒	๓	รวม
๑.๓.๑ บริหารจัดการด้านสภาพแวดล้อมเพื่อความปลอดภัยอย่างเป็นระบบ			✓				
๑.๓.๒ โครงสร้างและตัวอาคารมั่นคง ตั้งอยู่ในบริเวณและสภาพแวดล้อมที่ปลอดภัย				✓			
๑.๓.๓ จัดการความปลอดภัยของพื้นที่เล่น/ สนามเด็กเล่น และสภาพแวดล้อมภายนอกอาคาร						✓	
๑.๓.๔ จัดการสภาพแวดล้อมภายในอาคาร ครุภัณฑ์ อุปกรณ์ เครื่องใช้ให้ปลอดภัยเหมาะสมกับการใช้งาน และเพียงพอ						✓	
๑.๓.๕ จัดให้มีของเล่นที่ปลอดภัยได้มาตรฐาน มีจำนวนเพียงพอ สะอาดเหมาะสมกับระดับพัฒนาการของเด็ก						✓	
๑.๓.๖ ส่งเสริมให้เด็กปฐมวัยเดินทางอย่างปลอดภัย						✓	
๑.๓.๗ จัดให้มีระบบป้องกันภัยจากบุคคลทั้งภายในและภายนอกสถานพัฒนาเด็กปฐมวัย						✓	
๑.๓.๘ จัดให้มีระบบรับเหตุฉุกเฉิน ป้องกันอัคคีภัย/ภัยพิบัติตามความเสี่ยงของพื้นที่						✓	

มาตรฐานด้านที่ ๑					
การบริหารจัดการสถานพัฒนาเด็กปฐมวัย					
ตัวบ่งชี้มาตรฐาน	คะแนนการประเมิน				
ตัวบ่งชี้ที่ ๑.๔ การจัดการเพื่อส่งเสริมสุขภาพและการเรียนรู้	๐	๑	๒	๓	รวม
๑.๔.๑ มีการจัดการเพื่อส่งเสริมสุขภาพ เฝ้าระวังการเจริญเติบโตของเด็กและดูแลการเจ็บป่วยเบื้องต้น			✓		๑๙
๑.๔.๒ มีแผนและดำเนินการตรวจสอบอนามัยประจำวัน ตรวจสอบสุขภาพประจำปี และป้องกันควบคุมโรคติดต่อ				✓	
๑.๔.๓ อาคารต้องมีพื้นที่ใช้สอยเป็นสัดส่วนตามกิจวัตรประจำวันของเด็กที่เหมาะสมตามช่วงวัย และการใช้ประโยชน์				✓	
๑.๔.๔ จัดให้มีพื้นที่/มุมประสบการณ์ และแหล่งเรียนรู้ในห้องเรียนและนอกห้องเรียน				✓	
๑.๔.๕ จัดบริเวณห้องน้ำ ห้องส้วม ที่แปรงฟัน/ล้างมือให้เพียงพอ สะอาดปลอดภัย และเหมาะสมกับการใช้งานของเด็ก				✓	
๑.๔.๖ จัดการระบบสุขาภิบาลที่มีประสิทธิภาพ ครอบคลุมสถานที่ปรุงประกอบอาหาร น้ำดื่ม น้ำใช้ กำจัดขยะ สิ่งปฏิกูล และพาหะนำโรค			✓		
๑.๔.๗ จัดอุปกรณ์ภาชนะและเครื่องใช้ส่วนตัวให้เพียงพอกับการใช้งานของเด็กทุกคน และดูแลความสะอาดและปลอดภัยอย่างสม่ำเสมอ				✓	
ตัวบ่งชี้ที่ ๑.๕ การส่งเสริมการมีส่วนร่วมของครอบครัวและชุมชน	๐	๑	๒	๓	รวม
๑.๕.๑ มีการสื่อสารเพื่อสร้างความสัมพันธ์และความเข้าใจอันดีระหว่างพ่อแม่/ผู้ปกครอง กับสถานพัฒนาเด็กปฐมวัยเกี่ยวกับตัวเด็กและการดำเนินงานของสถานพัฒนาเด็กปฐมวัย			✓		๑๐
๑.๕.๒ การจัดกิจกรรมที่พ่อแม่/ผู้ปกครอง/ครอบครัว และชุมชน มีส่วนร่วม			✓		
๑.๕.๓ ดำเนินงานให้สถานพัฒนาเด็กปฐมวัยเป็นแหล่งเรียนรู้แก่ชุมชนในเรื่องการพัฒนาเด็กปฐมวัย				✓	
๑.๕.๔ มีคณะกรรมการสถานพัฒนาเด็กปฐมวัย				✓	
มาตรฐานด้านที่ ๑ มีคะแนนรวม	๖๕ คะแนน				
มาตรฐานด้านที่ ๑ มีคะแนนรวม คิดเป็นร้อยละ = $\frac{\text{คะแนนรวม}}{100}$	๘๓.๓๓				
มาตรฐานด้านที่ ๑ มีจำนวนตัวบ่งชี้ที่ต้องปรับปรุง	๑ ข้อ				

มาตรฐานด้านที่ ๒					
ครู/ผู้ดูแลเด็กให้การดูแล และจัดประสบการณ์การเรียนรู้และการเล่นเพื่อพัฒนาเด็กปฐมวัย					
ตัวบ่งชี้มาตรฐาน	คะแนนการประเมิน				
ตัวบ่งชี้ที่ ๒.๑ การดูแลและพัฒนาเด็กอย่างรอบด้าน	๐	๑	๒	๓	รวม
๒.๑.๑ มีแผนการจัดประสบการณ์การเรียนรู้ที่สอดคล้องกับหลักสูตรการศึกษาปฐมวัย มีการดำเนินงานและประเมินผล				✓	๑๓
๒.๑.๒ จัดพื้นที่/มุมประสบการณ์การเรียนรู้และการเล่นที่เหมาะสมอย่างหลากหลาย				✓	
๒.๑.๓ จัดกิจกรรมส่งเสริมพัฒนาการทุกด้านอย่างบูรณาการตามธรรมชาติ ของเด็กที่เรียนรู้ด้วยประสาทสัมผัส ลงมือทำ ปฏิสัมพันธ์ และการเล่น				✓	
๒.๑.๔ เลือกใช้สื่อ/อุปกรณ์ เทคโนโลยี เครื่องเล่นและจัดสภาพแวดล้อม ภายใน-ภายนอกแหล่งเรียนรู้ ที่เพียงพอ เหมาะสม ปลอดภัย			✓		
๒.๑.๕ เผื่อระวังติดตามพัฒนาการเด็กรายบุคคลเป็นระยะ เพื่อใช้ผลในการ จัดกิจกรรมพัฒนาเด็กทุกคนให้เต็มตามศักยภาพ			✓		
ตัวบ่งชี้ที่ ๒.๒ การส่งเสริมพัฒนาการด้านร่างกายและดูแลสุขภาพ	๐	๑	๒	๓	รวม
๒.๒.๑ ให้เด็กรับประทานอาหารที่ครบถ้วนในปริมาณที่เพียงพอ และส่งเสริมพฤติกรรมการกินที่เหมาะสม			✓		๑๔
๒.๒.๒ จัดกิจกรรมให้เด็กได้ลงมือปฏิบัติอย่างถูกต้องเหมาะสมในการดูแลสุขภาพ ความปลอดภัยในชีวิตประจำวัน				✓	
๒.๒.๓ ตรวจสอบสุขภาพอนามัยของเด็กประจำวัน ความสะอาดของร่างกาย ฟัน และช่องปากเพื่อคัดกรองโรคและการบาดเจ็บ				✓	
๒.๒.๔ เผื่อระวังติดตามการเจริญเติบโตของเด็กเป็นรายบุคคล บันทึกผลภาวะ โภชนาการอย่างต่อเนื่อง				✓	
๒.๒.๕ จัดให้มีการตรวจสุขภาพร่างกาย ฟันและช่องปาก สายตา หู ตามกำหนด				✓	
ตัวบ่งชี้ที่ ๒.๓ การส่งเสริมพัฒนาการด้านสติปัญญา ภาษาและการสื่อสาร	๐	๑	๒	๓	รวม
๒.๓.๑ จัดกิจกรรมส่งเสริมให้เด็กได้สังเกต สัมผัส ลองทำ คิดตั้งคำถาม สืบเสาะหาความรู้ แก้ปัญหา จินตนาการ คิดสร้างสรรค์ โดยยอมรับ ความคิด และผลงานที่แตกต่างของเด็ก			✓		๑๕
๒.๓.๒ จัดกิจกรรมและประสบการณ์ทางภาษาที่มีความหมายต่อเด็ก เพื่อการสื่อสาร อย่างหลากหลาย ฟีกฟัง พูด ถาม ตอบ เล่าและสนทนาตามลำดับขั้นตอน พัฒนาการ			✓		
๒.๓.๓ จัดกิจกรรมปลูกฝังให้เด็กมีนิสัยรักการอ่าน ให้เด็กมีทักษะการดูภาพ ฟังเรื่องราว พูด เล่า อ่าน วาด/เขียน เบื้องต้น ตามลำดับพัฒนาการโดยครู/ ผู้ดูแลเด็กเป็นตัวอย่างของการพูดและการอ่านที่ถูกต้อง				✓	
๒.๓.๔ จัดให้เด็กมีประสบการณ์การเรียนรู้ที่เกี่ยวกับตัวเด็ก บุคคล สิ่งต่าง ๆ สถานที่และธรรมชาติรอบตัวด้วยวิธีการที่เหมาะสมกับวัยและพัฒนาการ			✓		
๒.๓.๕ จัดกิจกรรมและประสบการณ์ด้านคณิตศาสตร์และวิทยาศาสตร์เบื้องต้น ตามวัย โดยเด็กเรียนรู้ผ่านประสาทสัมผัสและลงมือปฏิบัติด้วยตนเอง			✓		

มาตรฐานด้านที่ ๒					
ครู/ผู้ดูแลเด็กให้การดูแล และจัดประสบการณ์การเรียนรู้และการเล่นเพื่อพัฒนาเด็กปฐมวัย					
ตัวบ่งชี้มาตรฐาน	คะแนนการประเมิน				
ตัวบ่งชี้ที่ ๒.๔ การส่งเสริมพัฒนาการด้านอารมณ์- จิตใจ สังคม ปลูกฝังคุณธรรม และความเป็นพลเมืองดี	๐	๑	๒	๓	รวม
๒.๔.๑ สร้างความสัมพันธ์ที่ดีและมั่นคง ระหว่างผู้ใหญ่กับเด็ก จัดกิจกรรมสร้างเสริมความสัมพันธ์ที่ดีระหว่างเด็กกับเด็ก และการแก้ไขข้อขัดแย้งอย่างสร้างสรรค์				✓	๘
๒.๔.๒ จัดกิจกรรมส่งเสริมให้เด็กมีความสุข แจ่มใส ร่าเริง ได้แสดงออกด้านอารมณ์ความรู้สึกที่ดีต่อตนเอง โดยผ่านการเคลื่อนไหวร่างกาย ศิลปะ ดนตรี ตามความสนใจและถนัด				✓	
๒.๔.๓ จัดกิจกรรมและประสบการณ์ ปลูกฝังคุณธรรมให้เด็กใฝ่ดี มีวินัย ซื่อสัตย์ รู้จักสิทธิและหน้าที่รับผิดชอบของพลเมืองดี รักครอบครัว โรงเรียน ชุมชน และประเทศชาติด้วยวิธีที่เหมาะสมกับวัยและพัฒนาการ			✓		
ตัวบ่งชี้ที่ ๒.๕ การส่งเสริมเด็กในระยะเปลี่ยนผ่านให้ปรับตัวสู่การเชื่อมต่อในชั้นถัดไป	๐	๑	๒	๓	รวม
๒.๕.๑ จัดกิจกรรมกับผู้ปกครองเพื่อเตรียมเด็กก่อนจากบ้านเข้าสู่สถานพัฒนาเด็กปฐมวัย/โรงเรียน และจัดกิจกรรมช่วงปฐมนิเทศให้เด็กค่อยปรับตัวในบรรยากาศที่เป็นมิตร				✓	๕
๒.๕.๒ จัดกิจกรรมส่งเสริมการปรับตัวก่อนเข้ารับการศึกษาในระดับที่สูงขึ้น แต่ละชั้น จนถึงการเป็นนักเรียนระดับชั้นประถมศึกษาปีที่ ๑			✓		
มาตรฐานด้านที่ ๒ มีคะแนนรวม	๕๑ คะแนน				
มาตรฐานด้านที่ ๒ มีคะแนนรวม คิดเป็นร้อยละ = $\frac{\text{คะแนนรวม}}{๑๐๐} \times ๑๐๐$	๘๕.๐๐				
มาตรฐานด้านที่ ๒ มีจำนวนตัวบ่งชี้ที่ต้องปรับปรุง	- ข้อ				

มาตรฐานด้านที่ ๓ คุณภาพของเด็กปฐมวัย							
สำหรับเด็กแรกเกิดถึงอายุ ๓ ปี ถึงอายุ ๖ ปี (ก่อนเข้าประถมศึกษาปีที่ ๑)							
ตัวบ่งชี้มาตรฐาน			คะแนนการประเมิน				
ตัวบ่งชี้ที่ ๓.๑ ข เด็กมีการเจริญเติบโตสมวัยและมีสุขนิสัยที่เหมาะสม			๐	๑	๒	๓	รวม
๓.๑.๑ ข เด็กมีน้ำหนักตัวเหมาะสมกับวัยและสูงตีสมส่วน ซึ่งมีบันทึกเป็นรายบุคคล						✓	
๓.๑.๒ ข เด็กมีสุขนิสัยที่ดีในการดูแลสุขภาพตนเองตามวัย							
๓.๑.๓ ข เด็กมีสุขภาพช่องปากดี ไม่มีฟันผุ							๓
ตัวบ่งชี้ที่ ๓.๒ ข เด็กมีพัฒนาการสมวัย			๐	๑	๒	๓	รวม
๓.๒.๑ ข เด็กมีพัฒนาการสมวัยโดยรวม ๕ ด้าน						✓	
ตัวบ่งชี้ที่ ๓.๓ ข เด็กมีพัฒนาการด้านการเคลื่อนไหว			๐	๑	๒	๓	รวม
๓.๓.๑ ข เด็กมีพัฒนาการด้านการใช้กล้ามเนื้อมัดใหญ่ สามารถเคลื่อนไหวและทรงตัวได้ตามวัย						✓	
๓.๓.๒ ข เด็กมีพัฒนาการด้านการใช้กล้ามเนื้อมัดเล็กและการประสานงานระหว่างตากับมือตามวัย					✓		
ตัวบ่งชี้ที่ ๓.๔ ข เด็กมีพัฒนาการด้านอารมณ์ จิตใจ			๐	๑	๒	๓	รวม
๓.๔.๑ ข เด็กแสดงออก ร่าเริง แจ่มใส รู้สึกมั่นคงปลอดภัย แสดงความรู้สึกที่ดีต่อตนเองและผู้อื่นได้สมวัย					✓		
๓.๔.๒ ข เด็กมีความสนใจและร่วมกิจกรรมต่าง ๆ อย่างสมวัย ซึ่งรวมการเล่นการทำงาน ศิลปะ ดนตรี กีฬา					✓		
๓.๔.๓ ข เด็กสามารถอดทน รอคอย ควบคุมตนเอง ยับยั้งชั่งใจ ทำตามข้อตกลง คำสั่งถึงความรู้สึกของผู้อื่น มีกาลเทศะ ปรับตัวเข้ากับสถานการณ์ใหม่ได้สมวัย					✓		
ตัวบ่งชี้ที่ ๓.๕ ข เด็กมีพัฒนาการด้านสติปัญญา เรียนรู้และสร้างสรรค์			๐	๑	๒	๓	รวม
๓.๕.๑ ข เด็กบอกเกี่ยวกับตัวเด็ก บุคคล สถานที่แวดล้อมธรรมชาติ และสิ่งต่าง ๆ รอบตัวเด็ก ได้สมวัย					✓		
๓.๕.๒ ข เด็กมีพื้นฐานด้านคณิตศาสตร์ สามารถสังเกต จำแนก และเปรียบเทียบจำนวน มิติสัมพันธ์ (พื้นที่/ระยะ) เวลา ได้สมวัย					✓		
๓.๕.๓ ข เด็กสามารถคิด อย่างมีเหตุผล แก้ปัญหาได้สมวัย					✓		
๓.๕.๔ ข เด็กมีจินตนาการ และความคิดสร้างสรรค์ ที่แสดงออกได้สมวัย					✓		
๓.๕.๕ ข เด็กมีความพยายาม มุ่งมั่นตั้งใจ ทำกิจกรรมให้สำเร็จสมวัย					✓		

มาตรฐานด้านที่ ๓ คุณภาพของเด็กปฐมวัย สำหรับเด็กแรกเกิดถึงอายุ ๓ ปี ถึงอายุ ๖ ปี (ก่อนเข้าประถมศึกษาปีที่ ๑)						
ตัวบ่งชี้มาตรฐาน		คะแนนการประเมิน				
ตัวบ่งชี้ที่ ๓.๖ ข เด็กมีพัฒนาการด้านภาษาและการสื่อสาร		๐	๑	๒	๓	รวม
๓.๖.๑ ข	เด็กสามารถฟัง พูด จับใจความ เล่า สนทนา และสื่อสารได้สมวัย			✓		
๓.๖.๒ ข	เด็กมีทักษะการรับรู้ภาพ สัญลักษณ์ การใช้หนังสือ รู้จักตัวอักษร การขีดเขียนคำ และการอ่านเบื้องต้นได้สมวัยและตามลำดับพัฒนาการ			✓		
๓.๖.๓ ข	เด็กมีทักษะการวาด การขีดเขียนตามลำดับขั้นตอนพัฒนาการสมวัยนำไปสู่ การขีดเขียนคำที่คุ้นเคยและสนใจ			✓		
๓.๖.๔ ข	เด็กมีทักษะในการสื่อสารอย่างเหมาะสมตามวัย โดยใช้ภาษาไทยเป็นหลัก และมีความคุ้นเคยกับภาษาอื่นด้วย		✓			
ตัวบ่งชี้ที่ ๓.๗ ข เด็กมีพัฒนาการด้านภาษาและการสื่อสาร		๐	๑	๒	๓	รวม
๓.๗.๑ ข	เด็กมีปฏิสัมพันธ์กับผู้อื่นได้อย่างสมวัย และแสดงออกถึงการยอมรับความแตกต่างระหว่างบุคคล			✓		
๓.๗.๒ ข	เด็กมีความเมตตา กรุณา มีวินัย ซื่อสัตย์ รับผิดชอบ ต่อตนเองและส่วนรวม และมีค่านิยมที่พึงประสงค์สมวัย			✓		
๓.๗.๓ ข	เด็กสามารถเล่นและทำงานร่วมกับผู้อื่นเป็นกลุ่ม เป็นได้ทั้งผู้นำและผู้ตาม และส่วนรวม และมีค่านิยมที่พึงประสงค์สมวัย			✓		
๓.๗.๔ ข	เด็กภาคภูมิใจที่เป็นสมาชิกที่ดีในครอบครัว ชุมชน สถานพัฒนาเด็กปฐมวัย และตระหนักถึงความเป็นพลเมืองดีของประเทศไทย และภูมิภาคอาเซียน			✓		
มาตรฐานด้านที่ ๓ ข มีคะแนนรวม		๕๔			คะแนน	
มาตรฐานด้านที่ ๓ ข มีคะแนนรวม คิดเป็นร้อยละ = $\frac{\text{คะแนนรวม}}{๖๖} \times ๑๐๐$		๘๑.๘๒				
มาตรฐานด้านที่ ๓ ข มีจำนวนตัวบ่งชี้ที่ต้องปรับปรุง		-			ข้อ	

สรุปผลการประเมินภาพรวม

ผลรวมของร้อยละของคะแนนเฉลี่ยรวมมาตรฐานทุกด้าน	๘๖.๘๔ คะแนน
มาตรฐานทุกด้าน มีจำนวนตัวบ่งชี้ที่ต้องปรับปรุงรวม	๑ ข้อ
ระดับคุณภาพ	<input checked="" type="radio"/> A ดีมาก <input type="radio"/> B ดี <input type="radio"/> C ผ่านเกณฑ์ขั้นต่ำ <input type="radio"/> D ต้องปรับปรุง

ระดับคุณภาพ	เกณฑ์การพิจารณา	
	คะแนนเฉลี่ย	จำนวนข้อที่ต้องปรับปรุง
A ดีมาก	ร้อยละ ๘๐ ขึ้นไป	ไม่มี
B ดี	ร้อยละ ๖๐-๗๙.๙๙	๑-๗ ข้อ
C ผ่านเกณฑ์ขั้นต่ำ	ร้อยละ ๔๐-๕๙.๙๙	๘-๑๕ ข้อ
D ต้องปรับปรุง	ต่ำกว่าร้อยละ ๔๐	๑๖ ข้อขึ้นไป

มาตรฐานด้านที่ ๑ กระบวนการบริหารและการจัดการ

๑. ระดับคุณภาพ ดีมาก

๒. กระบวนการพัฒนาและผลการดำเนินงาน

ตัวบ่งชี้ที่ ๑.๑ การบริหารจัดการอย่างเป็นระบบ

ศูนย์พัฒนาเด็กเล็กมัธยมสุวิมลอิสลาม แต่งตั้งคณะกรรมการวิเคราะห์ผลการประเมินตนเองในรอบปีที่ผ่านมา ข้อมูลสารสนเทศ บริบทของชุมชน ความต้องการของผู้ปกครองชุมชน ศึกษามาตรฐานสถานพัฒนาเด็กปฐมวัยแห่งชาติ ตามคณะรัฐมนตรีมีมติเห็นชอบ วันที่ ๒ มกราคม ๒๕๖๒ กำหนดค่าเป้าหมายจัดทำแผนพัฒนาการศึกษาของ ศูนย์พัฒนาเด็กเล็ก ที่แสดงแผนงาน โครงการ กิจกรรม วิธีการ งบประมาณ และผู้รับผิดชอบอย่างชัดเจน สอดคล้องกับวิสัยทัศน์ เป้าหมาย พันธกิจ ที่ศูนย์พัฒนาเด็กเล็ก กำหนดไว้โดยกำหนดกรอบเวลาของการดำเนินงานไว้ ๔ ปี และมีการนำแผนสู่การปฏิบัติตามกรอบ ระยะเวลาที่กำหนดไว้ มีคณะกรรมการดำเนินการติดตาม ตรวจสอบ การปฏิบัติงานตามแผน ร่วมกันจัดทำหลักสูตรสถานศึกษาตามช่วงอายุและพัฒนาการเด็กที่สอดคล้องกับ ปรัชญา วิสัยทัศน์ และหลักการของหลักสูตรการศึกษาปฐมวัย พ.ศ. ๒๕๖๐ ไม่เร่งรัดวิชาการเน้นการเรียนรู้ผ่านการเล่นและการลงมือปฏิบัติ บูรณาการคณิตศาสตร์ วิทยาศาสตร์ โดยจัดโครงการ/กิจกรรม และแผนการจัดประสบการณ์ที่ครอบคลุมพัฒนาการครบทั้ง ๔ ด้าน ศูนย์พัฒนาเด็กเล็ก จัดทำหลักสูตรที่ตอบสนองความต้องการและความแตกต่างของเด็กและเหมาะสมกับวัย จัดให้โครงการพัฒนาหลักสูตรมีการประเมิน การใช้หลักสูตร และปรับสาระการเรียนรู้ให้ทันต่อเหตุการณ์ทุกภาคเรียน มีการนำหลักสูตรไปใช้ ประเมินผลการใช้หลักสูตรและนำผลการประเมินมาปรับปรุงหลักสูตรสถานศึกษา รวบรวมข้อมูลเด็ก ผู้ปกครอง บุคลากร งบประมาณ เอกสารรายงานการประเมินตนเอง โครงการ โครงการงาน และสรุปผลการดำเนินการโครงการต่าง ๆ เป็นระบบมีการบันทึกข้อมูล สามารถเรียกใช้ได้อย่างเป็นปัจจุบัน

ตัวบ่งชี้ที่ ๑.๒ การบริหารจัดการบุคลากรทุกประเภทตามหน่วยงานที่สังกัด

ศูนย์พัฒนาเด็กเล็กมีการแต่งตั้งคณะทำงาน วางแผนและจัดทำโครงสร้าง คุณสมบัติ และอัตรากำลังจัดทำแผนผังโครงสร้างและระเบียบปฏิบัติงานของบุคลากร กฎระเบียบการรับบุคลากรตามหน่วยงานต้นสังกัดจัดให้มีกระบวนการคัดเลือกตามวุฒิ สาขาวิชาเอกด้านปฐมวัยเป็นลำดับแรก และหรือจบปริญญาตรี สาขาที่เกี่ยวข้อง กับการศึกษา ส่งเสริมให้บุคลากรเข้ารับการศึกษาค้นคว้าความรู้เกี่ยวกับการพัฒนาเด็ก บุคลากรที่จะทำหน้าที่เป็นครูต้องได้รับการตรวจสอบด้านสุขภาพกายสุขภาพจิต ต้องไม่ใช้สารเสพติด ไม่เคยได้รับโทษการกระทำความผิดที่เกี่ยวกับความรุนแรง โทษที่เกี่ยวกับการกระทำผิดต่อเด็ก ครู/ผู้ดูแลเด็กทุกคนได้รับการตรวจสอบสุขภาพประจำปี ใช้แบบประเมินความเครียดด้วยตนเอง ศูนย์พัฒนาเด็กเล็กจัดครู/และผู้ดูแลเด็ก ส่งผลให้การบริหารจัดการด้านบุคลากรมีคุณภาพ

ตัวบ่งชี้ที่ ๑.๓ การบริหารจัดการสภาพแวดล้อมเพื่อความปลอดภัย

ศูนย์พัฒนาเด็กเล็กแต่งตั้งคณะกรรมการดำเนินงานจัดทำนโยบายและแผนงานสภาพแวดล้อมเพื่อความปลอดภัยที่ครอบคลุมโครงสร้างอาคารบริเวณที่ตั้ง ภายในภายนอกอาคาร วัสดุอุปกรณ์ทุกชนิด เครื่องเล่นสนาม รวมทั้งปัจจัยที่เกี่ยวข้องเพื่อความปลอดภัยอย่างเป็นระบบ มีการทำความสะอาดอยู่เสมอ สํารวจค้นหาจุดเสี่ยงสภาพแวดล้อมภายนอกอาคารสถานพัฒนาเด็กปฐมวัยมีความปลอดภัย เครื่องเล่นสนามมีความเหมาะสมตามพัฒนาการของเด็ก มีการดูแลพื้นที่เล่น/สนามเด็กศูนย์พัฒนาเด็กเล็ก จัดให้มีช่องเล่นที่ปลอดภัย ได้มาตรฐาน มีจำนวนเพียงพอ สะอาด มีการจัดทำทะเบียนวัสดุ ครุภัณฑ์เพื่อควบคุมดูแลด้านความเหมาะสมและความปลอดภัย วางแผนการดูแล ตรวจสอบเรื่องการรับส่งของผู้ปกครองอย่างเป็นระบบ กรณีที่ให้ผู้อื่นมารับบุตรหลานแทน มีการเฝ้าระวังบุคคลภายนอกที่ไม่เกี่ยวข้องกับสถานศึกษา และจัดให้มีแผนป้องกันอุบัติเหตุทางธรรมชาติ อัคคีภัย จัดหาอุปกรณ์ที่จำเป็นในการป้องกัน ตรวจสอบอายุการใช้งานและซักซ้อมเสมือนจริงอย่างน้อยปีละ ๑ ครั้ง ศูนย์พัฒนาเด็กเล็กได้รับความอนุเคราะห์จากเทศบาลนครแม่สอดส่งเจ้าหน้าที่มาติดตามตรวจสอบอย่างต่อเนื่องและได้รับความร่วมมือจากคณะกรรมการศูนย์พัฒนาเด็กเล็ก ผู้ปกครองส่งผลให้ศูนย์พัฒนาเด็กเล็กมีสภาพแวดล้อมที่เอื้อต่อการเรียนรู้ รมรื่นและปลอดภัย

ตัวบ่งชี้ที่ ๑.๔ การจัดการเพื่อส่งเสริมสุขภาพและการเรียนรู้

ศูนย์พัฒนาเด็กเล็กมีเครื่องชั่งน้ำหนักและเครื่องวัดส่วนสูงตามมาตรฐานทำการบันทึก ข้อมูลน้ำหนักและส่วนสูง และการแปลผลการเจริญเติบโต และบันทึกลงในกราฟ จัดให้มีอาหารที่เหมาะสม และเพียงพอตามวัยทุกวัน มียาและเวชภัณฑ์สามัญประจำบ้านและอุปกรณ์ที่จำเป็นสำหรับปฐมพยาบาลเบื้องต้น มีการตรวจสอบอายุการใช้งาน ส่งครู/ผู้ดูแลเด็ก เข้ารับการอบรมปฐมพยาบาลและฝึกช่วยชีวิตเบื้องต้น (CPR) ดำเนินการตรวจสอบอนามัยประจำวัน ตรวจสอบสุขภาพประจำปี และป้องกันควบคุมโรคติดต่อ ร่วมกับโรงพยาบาล และคลินิกชุมชนอบอุ่น เทศบาลนครแม่สอด มีการตรวจสอบประวัติการได้รับวัคซีนตั้งแต่แรกรับและทุก ๖ เดือน ศูนย์พัฒนาเด็กเล็กจัดพื้นที่ใช้สอยเป็นสัดส่วนตามกิจวัตรประจำวันของเด็กที่เหมาะสมตามช่วงวัย จัดพื้นที่/มุมประสบการณ์ และแหล่งเรียนรู้ในห้องเรียนและนอกห้องเรียน และการใช้ประโยชน์แบ่งเป็นพื้นที่เตรียมอาหาร/ครัว วางระบบวิธีการขนส่งอาหาร และมีบริเวณที่จัดให้เด็กรับประทานอาหารเช้าที่ถูกสุขลักษณะ บริเวณห้องน้ำ ห้องส้วม ที่แปร่งพื้น/ล้างมือเพียงพอ เน้นความปลอดภัย สะอาด ไม่มีน้ำขัง และไม่ลื่น และเหมาะสมกับการใช้งานของเด็ก จัดมีพื้นที่สำหรับนอนหลับ เน้นความสะอาด ปลอดภัย และอากาศถ่ายเทได้ดี แยกห้องน้ำ ห้องส้วม มีการดูแลทำความสะอาดอย่างน้อยวันละ ๑ ครั้ง ทำให้การจัดการสุขาภิบาลที่มีประสิทธิภาพ ครอบคลุมสถานที่ปรุง ประกอบอาหาร น้ำดื่ม น้ำใช้ กำจัดขยะ สิ่งปฏิกูลและพาหะนำโรค มีน้ำดื่ม น้ำใช้ที่สะอาดผ่านการกรอง มีการจัดการขยะ สิ่งปฏิกูลอย่างถูกสุขลักษณะทั้งภายในและภายนอกอาคาร มีมาตรการป้องกันแมลงและสัตว์ที่เป็นพาหะนำโรค จัดอุปกรณ์ภาชนะและเครื่องใช้ส่วนตัวให้เพียงพอกับการใช้งานของเด็กทุกคน และดูแลความสะอาดและปลอดภัยอย่างสม่ำเสมอ ส่งผลให้ศูนย์พัฒนา เด็กเล็กได้รับความพึงพอใจจากผู้ปกครอง

ตัวบ่งชี้ที่ ๑.๕ การส่งเสริมการมีส่วนร่วมของครอบครัวและชุมชน

ศูนย์พัฒนาเด็กเล็กมีสภานิติบุคคล จัดทำสารสัมพันธ์ จัดทำป้ายทั้งภาษาไทยและภาษาพม่า เป็นช่องทางในการสื่อสารเพื่อสร้างความสัมพันธ์และความเข้าใจอันดีระหว่างพ่อแม่/ผู้ปกครอง กับศูนย์พัฒนาเด็กเล็กเกี่ยวกับตัวเด็กและการดำเนินงานของศูนย์พัฒนาเด็กเล็ก มีการประเมินความพึงพอใจของผู้ปกครองในการรับบริการจากศูนย์พัฒนาเด็กเล็ก จัดประชุมผู้ปกครองนักเรียนภาคเรียนละ ๑ ครั้ง ช่วงเดือน พฤษภาคมของทุกปี และภาคเรียนที่ ๒ ในเดือนพฤศจิกายน เพื่อชี้แจงและส่งต่อเด็กไปสู่ชั้นที่สูงขึ้น ศูนย์พัฒนา

เด็กเล็กมีสติปัญญาดีเยี่ยม บริหารจัดการแบบมีส่วนร่วม จึงมีการแต่งตั้งคณะกรรมการศูนย์พัฒนาเด็กเล็ก ให้ทำหน้าที่กำหนดทิศทางการดำเนินงาน ติดตามประเมินผล และให้ข้อเสนอแนะ โดยจัดประชุมกรรมการศูนย์พัฒนาเด็กเล็กอย่างน้อยภาคเรียนละ ๑ ครั้ง ส่งผลให้ศูนย์พัฒนาเด็กเล็กได้รับความร่วมมือจากคณะกรรมการศูนย์พัฒนาเด็กเล็ก และผู้ปกครองนักเรียนเป็นอย่างดี

๓. จุดเด่น

๑. จัดทำหลักสูตรสถานพัฒนาเด็กปฐมวัยสอดคล้องกับหลักสูตรการศึกษาปฐมวัยของกระทรวงศึกษาธิการ
๒. ครู/ผู้ดูแลเด็กที่ทำหน้าที่หลักในการดูแลและพัฒนาเด็กปฐมวัย มีวุฒิการศึกษา/คุณสมบัติเหมาะสม
๓. จัดการสภาพแวดล้อมภายในอาคารในศูนย์พัฒนาเด็กเล็กให้สะอาดปลอดภัยเหมาะสมกับวัยของเด็ก
๔. จัดบริเวณห้องน้ำ ห้องส้วม ที่แปร่งฟัน/ล้างมือ
๕. มีการจัดกิจกรรมที่พ่อแม่ ผู้ปกครอง ครอบครัว และชุมชนมีส่วนร่วมในโอกาสสำคัญต่าง ๆ ตามประเพณีศาสนา และวัฒนธรรมของชุมชน

๔. จุดที่ควรพัฒนา

๑. นำผลจากการประเมินไปพัฒนาและปรับปรุงการบริหารจัดการสถานพัฒนาเด็กปฐมวัย
๒. นำข้อมูลที่เกิดขึ้นไปใช้ประโยชน์
๓. พัฒนาบุคลากรอย่างเป็นระบบและต่อเนื่อง
๔. ห้องน้ำ ห้องส้วม ที่แปร่งฟัน/ล้างมือ ไม่ถูกสุขลักษณะและไม่เพียงพอต่อจำนวนเด็กนักเรียน
๕. สถานที่ประกอบอาหาร/ที่เตรียมอาหารต้องมีอ่างล้างภาชนะและอุปกรณ์ที่ถูกหลักสุขาภิบาลอาหาร

มาตรฐานด้านที่ ๒ ด้านครู/ผู้ดูแลเด็ก และให้การดูแล จัดประสบการณ์การเรียนรู้และการเล่น เพื่อพัฒนาเด็กปฐมวัย

๑. ระดับคุณภาพ ดีมาก

๒. กระบวนการพัฒนาและผลการดำเนินงาน

ตัวบ่งชี้ที่ ๒.๑ การดูแลและพัฒนาเด็กอย่างรอบด้าน

ครู/ผู้ดูแลเด็ก วิเคราะห์ปรัชญา วิสัยทัศน์ หลักการของหลักสูตร สารการเรียนรู้ การประเมินพัฒนาการ และจัดทำแผนการจัดประสบการณ์เรียนรู้สอดคล้องกับปรัชญาการศึกษาปฐมวัย/หลักสูตรการศึกษาปฐมวัยและมุ่งการพัฒนาเด็กปฐมวัยอย่างรอบด้าน คือ ด้านร่างกาย อารมณ์ จิตใจ สังคม สติปัญญา และภาษา การสื่อสาร สอดแทรกกิจกรรมที่เหมาะสมกับบริบทสังคม และวัฒนธรรมท้องถิ่น จัดกิจกรรมที่เหมาะสมกับระดับพัฒนาการตามวัยของเด็กเปิดโอกาสให้เด็กเลือกทำกิจกรรมตามความสนใจในแต่ละวันเพื่อพัฒนาเด็กปฐมวัยอย่างรอบด้าน คือ ร่างกาย อารมณ์ จิตใจ สังคม สติปัญญา และภาษา การสื่อสาร จัดพื้นที่/มุมประสบการณ์การเรียนรู้ได้แก่มุมหนังสือ มุมบล็อก มุมบ้าน มุมดนตรี ฯลฯ เลือกใช้สื่อ/อุปกรณ์ เทคโนโลยี เครื่องเล่น ที่ปลอดภัยมีจำนวนเพียงพอจัดสภาพแวดล้อมภายใน-ภายนอกให้เอื้อต่อการเรียนรู้ ส่งเสริมพัฒนาทุกด้านอย่างบูรณาการตามธรรมชาติของเด็กที่เรียนรู้ด้วยประสาทสัมผัส ลงมือทำ ปฏิสัมพันธ์ และการเล่น การเคลื่อนไหว การทดลอง การสำรวจ หลังการจัดกิจกรรมครู/ผู้ดูแลเด็ก ประเมินผลตามสภาพจริง บันทึกผลการจัดกิจกรรม/บันทึกหลังการสอน และนำผลมาปรับปรุงวิธีการจัดกิจกรรม สื่อ จัดกิจกรรม

ที่เหมาะสมกับระดับพัฒนาการตามวัยของเด็ก บันทึกพัฒนาการเด็กเป็นรายบุคคลอย่างสม่ำเสมอต่อเนื่องตลอดปีและสรุปผลการประเมินและรายงานผลให้ผู้ปกครองทราบอย่างน้อย ปีละ ๒ ครั้ง จากการดำเนินการดังกล่าวส่งผลให้เด็กร้อยละ ๘๕ มีพัฒนาการทั้ง ๔ ด้านเป็นไปตามเป้าหมายที่กำหนดไว้

ตัวบ่งชี้ที่ ๒.๒ การส่งเสริมพัฒนาการด้านร่างกายและดูแลสุขภาพ

ศูนย์พัฒนาเด็กเล็กมีสยิดนุรุลอิสลาม จัดให้เด็กรับประทานอาหารเช้าที่ครบถ้วนในปริมาณที่เพียงพอ สะอาดถูกหลักอนามัยมีแม่ครัวเป็นผู้ปรุงอาหาร จัดทำตารางอาหารรายไตรมาสล่วงหน้า มีคณะกรรมการในการตรวจสอบคุณภาพอาหารกลางวัน มีการตรวจสอบอาหารเสริม (นม) จัดกิจกรรมส่งเสริมพฤติกรรมกรกินที่เหมาะสม การใช้อุปกรณ์ การใช้ภาชนะส่วนตัว การล้างมือ การแปรงฟัน เพื่อให้เด็ก ได้ลงมือปฏิบัติอย่างถูกต้องเหมาะสมในการดูแลสุขภาพ และความปลอดภัยในชีวิตประจำวัน มีการตรวจสุขภาพเด็กโดยครูและบันทึกทุกวัน การตรวจสุขภาพ ตา หู และช่องปาก ประสานกับเจ้าหน้าที่สาธารณสุขในการตรวจสุขภาพเด็กและฉีดวัคซีน จัดกิจกรรมให้เด็ก ๆ เด็กได้เล่น กิน/นอน/พักผ่อน เป็นเวลา และมีการสำรวจเส้นทางการเดินทางไป-กลับ ประสานผู้ปกครองที่รับส่งบุตรหลานที่โดยสารจักรยานยนต์ให้เด็ก ๆ ใส่หมวกนิรภัยทุกครั้ง มีการลงรายมือชื่อรับ-ส่งเด็กทุกวัน จากการดำเนินการดังกล่าวส่งผลให้ เด็กมีน้ำหนัก ส่วนสูงตามเกณฑ์มาตรฐาน เคลื่อนไหวร่างกายคล่องแคล่ว ทรงตัวได้ดี ใช้มือและตาประสานสัมพันธ์ได้ดี ดูแลสุขภาพอนามัยส่วนตนและปฏิบัติจนเป็นนิสัย

ตัวบ่งชี้ที่ ๒.๓ การส่งเสริมพัฒนาการด้านสติปัญญา ภาษาและการสื่อสาร

ครู/ผู้ดูแลเด็ก มีแผนการจัดประสบการณ์การเรียนรู้ที่ส่งเสริมพัฒนาการด้านการคิด คณิตศาสตร์ วิทยาศาสตร์และทักษะทางภาษาที่หลากหลายทั้งภาษาแม่และภาษาถิ่น ตลอดจนภาษาต่างประเทศจัดกิจกรรมส่งเสริมให้เด็กได้สังเกต สัมผัส ลองทำ คิด ตั้งคำถาม สืบเสาะหาความรู้ แก้ปัญหา จินตนาการ คิดสร้างสรรค์ โดยมุ่งให้เด็กยอมรับความคิดและผลงานที่แตกต่างของผู้อื่น มีการจัดกิจกรรมการแข่งขันทักษะทางวิชาการ การระบายสีภาพ ในกิจกรรมวันแม่แห่งชาติ การแข่งขันทักษะทางวิชาการ ทายสิเสียงอะไรเอ่ย ตัวต่อเสริมทักษะ การแข่งขันคู่ลำซูประกอบเพลง และการแข่งขันเดินตัวหนอน ซึ่งเป็นกิจกรรมที่เสริมทักษะด้านกระบวนการคิด การประดิษฐ์ ให้เด็กมีจินตนาการ และความคิดสร้างสรรค์ผ่านการเล่นและการทำงาน ที่ได้รับมอบหมายอย่างอิสระ จัดกิจกรรมและประสบการณ์ทางภาษาที่มีความหมายต่อเด็ก เพื่อการสื่อสารอย่างหลากหลาย ปลูกฝังให้เด็กมีนิสัยรักการอ่าน ให้เด็กมีทักษะการดูภาพ ฟังเรื่องราว พูดเล่า อ่าน วาด/เขียน เบื้องต้น โดยครู/ผู้ดูแลเด็ก เป็นตัวอย่างของการพูด และการอ่านที่ถูกต้อง จัดมุมหนังสือให้เด็กเลือกอ่านหนังสือในมุมหนังสืออย่างอิสระ มีความรู้สึกรักที่จะอ่านและสื่อสารความคิด ความต้องการ และความรู้สึกรู้ผ่านการพูด วาดรูป หรือขีดเขียนอย่างเหมาะสม ฝึกฟัง พูด ถาม ตอบและสนทนาจากนิทาน เรื่องเล่า เหตุการณ์จริงที่เกิดในชุมชน ในสังคมที่เหมาะสมกับวัย เช่น เรื่องความปลอดภัยจากคนแปลกหน้า การใช้เครื่องมือที่ก่อให้เกิดอันตราย การรักษาสุขภาพร่างกาย ฯลฯ ครู/ผู้ดูแลเด็ก จัดกิจกรรมมุ่งให้เด็กมีความกระตือรือร้นที่จะเรียนรู้ สนใจสิ่งที่อยู่รอบตัว และเรียนรู้กระบวนการแสวงหาความรู้ หาคำตอบในสิ่งที่สงสัย ผ่านกิจกรรมต่าง ๆ อาทิ การสำรวจสิ่งต่าง ๆ รอบตัว การประกอบอาหาร (cooking) ทักษะศึกษา กิจกรรมโครงการ กิจกรรม STEM เพื่อให้เด็กมีประสบการณ์ด้านคณิตศาสตร์และวิทยาศาสตร์เบื้องต้นตามวัย โดยเด็กเรียนรู้ผ่านประสาทสัมผัส และลงมือปฏิบัติด้วยตนเอง หลังจากการจัดกิจกรรมจะมีการประเมินตามสภาพจริง โดยใช้แบบสังเกตและเกณฑ์ ประเมินพัฒนาการตามมาตรฐานคุณลักษณะที่พึงประสงค์และตัวชี้วัดมาตรฐานที่ ๖-๗ จากการดำเนินการดังกล่าวส่งผลให้เด็ก สามารถสนทนาโต้ตอบและเล่าเรื่องให้ผู้อื่นเข้าใจ ตั้งคำถามในสิ่งที่ตนเองสนใจหรือสงสัย สามารถอ่านนิทานและเล่าเรื่องที่ตนเองอ่านได้เหมาะสมกับวัย สามารถคิดรวบยอด การคิดเชิงเหตุผลทางคณิตศาสตร์และวิทยาศาสตร์ การคิดแก้ปัญหาและสามารถตัดสินใจใน

เรื่องง่าย ๆ ได้สร้างสรรค์ตามความคิดและจินตนาการเช่น งานศิลปะ การเคลื่อนไหวท่าทาง การเล่นอิสระ เป็นต้น

ตัวบ่งชี้ที่ ๒.๔ การส่งเสริมพัฒนาการด้านอารมณ์ จิตใจ-สังคม ปลุกฝังคุณธรรมและความเป็นพลเมืองดี

ครู/ผู้ดูแลเด็ก จัดทำแผนการจัดประสบการณ์การเรียนรู้ ที่มุ่งปลุกฝังให้เด็กมีคุณธรรม จริยธรรม ตามหลักสูตร คือ เด็กต้องมีความซื่อสัตย์สุจริต มีความเมตตากรุณา มีน้ำใจและช่วยเหลือแบ่งปัน มีความเห็นอกเห็นใจผู้อื่น มีความรับผิดชอบ เป็นคนอารมณ์ดี ยิ้มแย้ม หัวเราะง่าย มีความสุขสนุกสนาน ตามวัยของเด็ก และมีค่านิยมที่พึงประสงค์ตามที่สถานศึกษากำหนด สำหรับที่ศูนย์พัฒนาเด็กเล็กมีสัปดาห์อิสลาม กำหนดค่านิยมที่เป็นอัตลักษณ์คือ เด็กเล็กน่ารัก แจ่มใส โดยศูนย์พัฒนาเด็กเล็ก กิจกรรมที่หลากหลาย ให้เด็กได้ผ่านการปฏิบัติจริง ได้รับความสนุกสนาน และน่ารัก แจ่มใส ตามวัยของเด็ก จัดกิจกรรมส่งเสริมความสัมพันธ์ที่ระหว่างเด็กกับเด็ก เช่น การแข่งกีฬา การจัดกิจกรรมวันสำคัญทางศาสนาและวันสำคัญของชาติ เพื่อให้เกิดความสัมพันธ์ที่ดี อาทิ วันแม่ วันเด็ก วันครู หนูน้อยปฏิบัติธรรม วันขึ้นปีใหม่ เป็นต้น ศูนย์พัฒนาเด็กเล็กจัดกิจกรรมส่งเสริมให้เด็กมีความสุข แจ่มใส น่ารัก มีความรู้สึกดี ต่อตนเอง แสดงออกด้านอารมณ์โดยผ่านการเคลื่อนไหวร่างกาย ศิลปะ ดนตรี ตามความสนใจและความถนัด

จัดกิจกรรมและประสบการณ์ ปลุกฝังคุณธรรมให้กับเด็กได้ มีวินัย ซื่อสัตย์ รู้จักสิทธิและหน้าที่ รับผิดชอบต่อของพลเมืองดี รักครอบครัว โรงเรียน ชุมชน จากการดำเนินการดังกล่าวส่งผลให้ เด็กช่วยเหลือตนเอง ในการปฏิบัติกิจวัตรประจำวัน มีวินัยในตนเอง ประหยัดและพอเพียง มีส่วนร่วมดูแลรักษาสิ่งแวดล้อมในและนอกห้องเรียนมีมารยาทตามวัฒนธรรมไทย เช่น การไหว้ การยิ้มทักทาย และมีสัมมาคารวะกับผู้ใหญ่ ยอมรับหรือเคารพความแตกต่างระหว่างบุคคล เล่นและทำงานร่วมกับผู้อื่นได้ แก้ไขข้อขัดแย้งโดยปราศจากการใช้ความรุนแรง เด็กน่ารักแจ่มใส แสดงอารมณ์ความรู้สึกได้เหมาะสม อดทนในการรอคอย ยอมรับและพอใจในความสามารถ และผลงานของตนเองและผู้อื่น มีจิตสำนึกและค่านิยมที่ดี มีความมั่นใจ กล้าพูด กล้าแสดงออกช่วยเหลือแบ่งปัน เคารพสิทธิ รู้หน้าที่รับผิดชอบต่อ ซื่อสัตย์สุจริต มีคุณธรรมจริยธรรมตามที่สถานศึกษากำหนด ชื่นชมและมีความสุขกับศิลปะ ดนตรี และการเคลื่อนไหวได้ดี

ตัวบ่งชี้ที่ ๒.๕ การส่งเสริมเด็กในระยะเปลี่ยนผ่านให้ปรับตัวสู่การเชื่อมต่อในชั้นถัดไป

ครู/ผู้ดูแลเด็ก ศึกษาหลักสูตรในระดับชั้นถัดไปและแนะนำผู้ปกครองให้มีส่วนร่วมในการเตรียมความพร้อมเด็กในช่วงผลัดเปลี่ยน จัดกิจกรรมช่วงประชุมผู้ปกครองนักเรียนในภาคเรียนที่ ๒ ให้เด็กปรับตัวในบรรยากาศที่อบอุ่นเป็นกันเอง เตรียมเอกสารประจำตัวเด็กที่ต้องใช้ต่อเนื่องเพื่อส่งมอบแก่ครูชั้นถัดไป อาทิ แบบบันทึกสุขภาพ บันทึกพัฒนาการ แฟ้มสะสมงาน จากผลการดำเนินการดังกล่าว ส่งผลให้เด็กมีความพร้อมและสามารถปรับตัวที่จะเรียนต่อในชั้นถัดไป

๓. จุดเด่น

๑. มีแผนการจัดประสบการณ์การเรียนรู้ที่สอดคล้องกับหลักสูตรการศึกษาปฐมวัย และมีการจัดมุมประสบการณ์การเรียนรู้และกิจกรรมการเล่นที่เหมาะสมอย่างหลากหลาย

๒. เด็กรับประทานอาหารเช้าและอาหารเสริม (นม) ที่ครบถ้วนในปริมาณที่เพียงพอ และส่งเสริมพฤติกรรมมารับประทานอาหารที่เหมาะสม

๓. การตรวจสุขภาพอนามัยของเด็กประจำวัน ความสะอาดของร่างกาย ฟัน ผม จมูก และช่องปาก และคัดกรองโรคติดต่อต่าง ๆ

๔. จุดที่ควรพัฒนา

๑. ควรจัดกิจกรรมส่งเสริมพัฒนาการทุกด้านอย่างบูรณาการตามธรรมชาติของเด็กที่เรียนรู้ด้วยประสาทสัมผัส ลงมือทำ ปฏิสัมพันธ์ และการเล่น

๒. เลือกใช้สื่อ/อุปกรณ์ เทคโนโลยี เครื่องเล่นและจัดสภาพแวดล้อมภายใน-ภายนอกแหล่งเรียนรู้ที่เพียงพอ เหมาะสม ปลอดภัย

๓. ควรบันทึกโดยจุดลงบนกราฟน้ำหนักตามอายุ ส่วนสูงตามอายุ น้ำหนักตามส่วนสูงและแปลผลภาวะโภชนาการและแนวโน้มการเจริญเติบโต

๔. มีแผนการจัดประสบการณ์การเรียนรู้ทางภาษาที่หลากหลาย โดยเริ่มจากภาษาแม่/ภาษาถิ่นก่อน แล้วจึงใช้ภาษาไทยในการสื่อสารผ่านประสบการณ์การเรียนรู้และการเล่น

๕. จัดทำแผนการจัดประสบการณ์การเรียนรู้การอ่านและการเขียนเบื้องต้น มีลักษณะการบูรณาการผ่านกิจกรรมที่หลากหลาย ด้วยการออกแบบกิจกรรมให้ความสำคัญกับการเรียนรู้การอ่านและเขียนอย่างมีความสุข และมีความหมายต่อเด็ก

มาตรฐานด้านที่ ๓ คุณภาพของเด็กปฐมวัย

ระดับคุณภาพ ดี

กระบวนการพัฒนาและผลการดำเนินงาน

สำหรับเด็ก อายุ ๓ ปี - อายุ ๖ ปี (ก่อนเข้าประถมศึกษาปีที่ ๑)

เด็กมีการเจริญเติบโตสมวัย เด็กมีน้ำหนักตัวเหมาะสมกับวัยและสูงดีสมส่วน ซึ่ง

มีการประเมินทุกเดือนตามโภชนาการ

ตัวบ่งชี้ที่ ๓.๑ ข เด็กมีการเจริญเติบโตสมวัยและมีสุขนิสัยที่เหมาะสม

เด็กมีน้ำหนักตัวเหมาะสมกับวัยและสูงดีสมส่วน ซึ่งมีบันทึกเป็นรายบุคคล ครูจัดกิจกรรมเคลื่อนไหว และจังหวะ เพื่อส่งเสริมให้เด็กมีทักษะในการใช้กล้ามเนื้อใหญ่ - เล็ก ได้คล่องแคล่วเหมาะสมกับวัย จัดกิจกรรมกลางแจ้ง จัดออกกำลังกายยามเช้า กิจกรรมกีฬา เพื่อแก้ไขเด็กที่มีน้ำหนักเกินเกณฑ์และต่ำกว่าเกณฑ์ โดยศูนย์พัฒนาเด็กเล็กฯ ปลูกฝังให้เด็กมีสุขนิสัยในการดูแลสุขภาพของตน และการปฏิบัติกิจวัตรประจำวันสม่ำเสมอ เป็นนิสัย จัดโครงการอาหารกลางวัน เพื่อให้เด็กเรียนรู้เกี่ยวกับคุณค่าทางโภชนาการ และหลีกเลี่ยงการบริโภคอาหารที่ก่อให้เกิดอันตรายต่อร่างกาย นอกจากนี้ ศูนย์พัฒนาเด็กเล็กจัดให้เด็กได้ดื่มนมและรับประทานอาหารที่มีคุณภาพเป็นประจำทุกวัน และปฏิเสธอาหารที่ไม่มีประโยชน์ ครูได้ฝึกให้เด็กดูแลสุขภาพอนามัยส่วนตัว ได้แก่ การล้างมือก่อนรับประทานอาหารและหลังเข้าห้องน้ำทุกครั้ง และแปรงฟันหลังรับประทานอาหาร ตรวจสอบสุขภาพช่องปากทุกเดือนโดยครู/ผู้ดูแลเด็ก และจากคลินิกอบอุ่นทุกภาคเรียน เด็กได้นอนพักผ่อนเป็นเวลาและออกกำลังกายเป็นเวลา มีการชั่งน้ำหนักวัดส่วนสูงเด็กทุกเดือน ตลอดจนมีการจัดทำสารสัมพันธ์แนะนำผู้ปกครองเรื่องการรับประทานอาหารที่เหมาะสม มีการทำความสะอาดเครื่องเล่นของใช้ส่วนตัวของเด็กทุกเดือน โดยมีผู้ปกครอง

และครูมาทำความสะอาด การจัดกิจกรรมบ๊ิกคลื่นนิ่งเดี่ยวของทางโรงเรียนได้รับความร่วมมือจากผู้ปกครองเป็นอย่างดี

ตัวบ่งชี้ที่ ๓.๒ ข เด็กมีพัฒนาการสมวัย

ครู/ผู้ดูแลเด็กใช้กิจกรรมหลัก ๖ กิจกรรม และกิจวัตรประจำวันในการ

พัฒนาเด็กทั้ง ๕ ด้าน เช่นด้านการพัฒนากล้ามเนื้อมัดใหญ่ (GM) ให้คล่องแคล่วว่องไว โดยใช้กิจกรรมการออกกำลังกายหลังเคารพธงชาติหน้าเสาธง กิจกรรมเคลื่อนไหวและจังหวะ กิจกรรมกลางแจ้ง การพัฒนากล้ามเนื้อมัดเล็ก (FM) ใช้กิจวัตรประจำวันในการตีม้า การใช้ช้อนใช้ส้อมเพื่อรับประทานอาหารด้วยตนเอง กิจกรรมสร้างสรรค์เด็ก ๆ มีโอกาสปั้น พับ ปะ ตัดฉีก วาดภาพพระบายสี ด้านการรับรู้ทางภาษา (RL) ใช้กิจกรรมเสริมประสบการณ์ การเล่นเกมเสรี เกมการศึกษา เพื่อให้เด็กสามารถบอก เล่า ปฏิบัติตาม ด้านภาษาและการสื่อสาร (EL) ใช้กิจกรรมหลักและกิจวัตรประจำวันให้เด็กได้สนทนา พูดแสดงความคิดเห็น การฟัง การอ่านภาพและการขีดเขียนเหมือนหรือคล้ายตัวหนังสือที่คุ้นเคย ส่วนด้านสังคม (PS) ทุกกิจกรรมหลักและกิจวัตรประจำวันของเด็ก ๆ จะต้องทำงานร่วมกับผู้อื่น การช่วยเหลือตนเองตามวัย เช่น การล้างมือ การแต่งกาย การรับประทานอาหาร การรู้จักการรอคอย ครูและผู้ดูแลเด็กจะใช้คู่มือเฝ้าระวังและส่งเสริมพัฒนาการเด็ก (DSMP) ตามที่กรมอนามัย กระทรวงสาธารณสุข ใช้ในการประเมินพัฒนาการสมวัยเป็นเครื่องมือตรวจสอบทุกช่วงอายุ มีการประเมินเด็กทุกคนบันทึกผลและนำผลจากการบันทึกกรณีที่เกิดไม่ผ่านไปฝึกและแนะนำให้ผู้ปกครองร่วมมือในการพัฒนาจากผลการดำเนินการพบว่าเด็กผ่านการประเมิน

ตัวบ่งชี้ที่ ๓.๓ ข เด็กมีพัฒนาการด้านการเคลื่อนไหว

พัฒนาการด้านการเคลื่อนไหว เด็กมีพัฒนาการด้านการเคลื่อนไหวได้

อย่างคล่องแคล่ว เด็กสามารถใช้กล้ามเนื้อมัดใหญ่และมัดเล็กได้อย่างคล่องแคล่วประสานสัมพันธ์ สามารถเดินตามแนวที่กำหนดได้ กระโดดสองขาขึ้นลงอยู่กับที่ได้ วิ่งแล้วหยุดได้ รับลูกบอลโดยใช้มือและลำตัวช่วยเด็กสามารถใช้กรรไกรตัดกระดาษเขียนรูปทรงตามแบบได้และมีมุมที่ชัดเจน ตลอดจนร้อยวัสดุที่มีเส้นผ่านศูนย์กลางตามระดับอายุซึ่งครูและผู้ดูแลเด็ก ใช้กิจกรรมบทบาทสมมุติ เลียนแบบ คน สัตว์หรือธรรมชาติเพื่อให้เด็กเคลื่อนไหวลักษณะต่าง ๆ ทั้งแบบอยู่กับที่และเคลื่อนที่ ให้เคลื่อนไหวข้ามสิ่งกีดขวาง ให้เล่นในสนามเด็กเล่น ให้เด็กเล่นเกมการแข่งขัน โยน ขว้างปา เตะและเล่นเครื่องเล่นสนามแบบอิสระ ส่วนกล้ามเนื้อมัดเล็ก จะให้เด็กเล่นเครื่องเล่นสัมผัส วาดภาพพระบายสี การประดิษฐ์ การใช้กรรไกร การฉีก การตัดปะ และร้อยวัสดุ สถานศึกษาได้รับความร่วมมือจากผู้ปกครองในการมอบหมายงานเล็ก ๆ น้อย ๆ ให้เด็กได้ปฏิบัติด้วยตนเอง เช่น การอาบน้ำ แปรงฟัน การทำงานที่ได้รับมอบหมาย ฯลฯ

ตัวบ่งชี้ที่ ๓.๔ ข เด็กมีพัฒนาการด้านอารมณ์จิตใจ

ด้านอารมณ์จิตใจ ครูทุกคนให้ความรัก ความอบอุ่น เข้าใจพัฒนาการ

ความต้องการของเด็กแต่ละวัย ดูแลเอาใจใส่เด็กทุกคนอย่างใกล้ชิดและเท่าเทียมกัน สนใจรับฟัง พูดคุย โต้ตอบ ทำกิจกรรมต่างร่วมกัน เปิดโอกาสให้เด็กเรียนรู้และฝึกทำในสิ่งที่ตนเอง สนใจ มีความถนัด ในสภาพแวดล้อมที่เป็นมิตร อบอุ่น ปลอดภัย จัดกิจกรรมให้เด็กเล่นมุมเสรี เล่นอิสระ เล่นในมุมประสบการณ์ เรียนรู้ในห้องเรียน เพื่อให้เด็กอารมณ์ดี ร่าเริงแจ่มใส ส่งเสริมให้เด็กมีพัฒนาการทางอารมณ์ ส่งเสริมให้เด็กมีอารมณ์แจ่มใสร่าเริง จากการเรียนรู้จังหวะ ฟังดนตรีเป็นประจำ จัดกิจกรรมเคลื่อนไหวและจังหวะทำท่าทางประกอบเพลง ประกอบดนตรี ประกอบเครื่องเคาะจังหวะ ให้เด็กสร้างสรรค์ผลงานผ่านศิลปะ การประดิษฐ์งานสร้างสรรค์ จัดกิจกรรมเสริมประสบการณ์ ส่งเสริมให้เด็กมั่นใจในตนเอง กล้าพูด กล้าทำ กล้าแสดงออก ในการปฏิบัติกิจกรรมต่าง ๆ เช่น การเล่านิทาน การแสดงบทบาทสมมุติ การนำเสนอผลงาน ส่งเสริมให้เด็กยอมรับและพอใจในความสามารถ ผลงานของตนเองและผู้อื่น จัดกิจกรรมการเรียนรู้ศิลปะและนาฏศิลป์ ให้เด็กได้แสดงความชื่นชม และตอบสนองต่อศิลปะ จัดกิจกรรมบัณฑิตน้อย ให้เด็กแสดงออกในการเต้นประกอบเพลงและการแสดงท่าทางประกอบเพลง วัสดุ

ตัวบ่งชี้ที่ ๓.๕ ข เด็กมีพัฒนาการด้านสติปัญญา เรียนรู้และสร้างสรรค์

ด้านสติปัญญา เรียนรู้และสร้างสรรค์ ศูนย์พัฒนาเด็กเล็กฯ ส่งเสริมให้

เด็กมีความกระตือรือร้นในการเรียนรู้สิ่งต่าง ๆ รอบตัว ชักถามในสิ่งที่ตนเองสนใจหรือสงสัย และพยายามค้นหา คำตอบ โดยการจัดโครงการทัศนศึกษาสู่แหล่งเรียนรู้ต่าง ๆ ทั้งในชุมชนและนอกสถานที่ ที่สอดคล้องกับหน่วย การเรียน จัดโครงการวิทยาศาสตร์ ให้เด็กได้ทดลอง สำรวจ สังเกต ได้สนุกสนานกับการเรียนรู้ กระตุ้นให้เด็ก เกิดความคิดรวบยอดเกี่ยวกับสิ่งต่าง ๆ ส่งเสริมให้เด็กมีทักษะภาษาที่เหมาะสมกับวัย โดยจัดกิจกรรมให้เด็กเล่า เรื่องที่พบเห็นในชีวิตประจำวัน หรือเรื่องที่ประทับใจ ส่งเสริมให้เด็กมีความสามารถในการคิดอย่างเป็นระบบ คิด สร้างสรรค์ คิดแก้ปัญหา และการสนใจในเรื่องง่าย ๆ ได้ โดยจัดการเรียนการสอนที่ส่งเสริมพัฒนาทักษะการคิด เช่น การเปรียบเทียบ การจัดลำดับการเล่าเรื่อง การสร้างแผนผังความคิด และการสอนแบบโครงการ เด็ก สามารถบอกลักษณะและส่วนประกอบของสิ่งต่าง ๆ จากการสังเกตโดยใช้ประสาทสัมผัส จับคู่และเปรียบเทียบ ความแตกต่างหรือความเหมือนของสิ่งต่าง ๆ โดยใช้ลักษณะที่สังเกตพบจำแนกและจัดกลุ่มสิ่งต่าง ๆ เรียงลำดับ สิ่งของหรือเหตุการณ์ได้ตามวัย ครู/ผู้ดูแลเด็ก บุรณาการ วิทยาศาสตร์ เทคโนโลยี วิศวกรรมศาสตร์ และ คณิตศาสตร์ ผ่านโครงการ เด็กมีโอกาสลองผิดลองถูก สร้างชิ้นงาน เรียนรู้ผ่านประสาทสัมผัส ลงมือกระทำ เรียนรู้ทั้งในห้องเรียนและนอกห้องเรียน เช่นโครงการข้าว ทำให้เด็ก ๆ มีโอกาสใช้แว่นขยาย แม่เหล็ก และ เครื่องใช้ไฟฟ้า ผ่านการแสวงหาความรู้

ตัวบ่งชี้ที่ ๓.๖ ข เด็กมีพัฒนาการด้านภาษาและการสื่อสาร

ส่งเสริมให้เด็กมีทักษะภาษาที่เหมาะสมกับวัย เด็กสามารถฟัง เล่าเรื่อง

กลับและพูดโต้ตอบเกี่ยวกับเรื่องที่ฟัง สามารถเขียน ชัดเขียน ลอกแบบการเขียนที่ตนเองสนใจ อ่านภาพและเล่าเรื่องจากภาพได้ โดยครูจัดกิจกรรมให้เด็กเล่าเรื่องที่เกิดขึ้นในชีวิตประจำวัน หรือ เล่า เรื่องที่ประทับใจ จัดเวทีคนเก่ง เวทีเด็กดีเพื่อพัฒนาทักษะทางภาษา การกล้าแสดงความคิดเห็น ศูนย์พัฒนาเด็กเล็กฯ จัดให้มีการส่งเสริมการใช้ภาษาอื่น ๆ โดยครูสอนสอดแทรกเพิ่มเติม เพื่อเป็นพื้นฐานการศึกษา มีการจัดแผนการจัดประสบการณ์ให้เด็กได้เรียนรู้ภาษาต่างประเทศที่สอดคล้องกับหน่วยการเรียนรู้ จัดกิจกรรมสนทนายามเช้าโดยการเรียนรู้ภาษาแบบธรรมชาติ การเรียนรู้จากกล่าวทักทายด้วยภาษาต่างประเทศ เป็นต้น ส่งเสริมให้เด็กได้เรียนภาษา ควรจัดโครงการหนุน้อยรักการอ่าน กิจกรรมหนุน้อยนักเล่านิทาน เพื่อสนับสนุนและส่งเสริมให้เด็กมีใจรักในการศึกษา ความรู้จากการอ่าน ให้เด็กถ่ายทอดเรื่องราวให้ผู้อื่นรับรู้ และเข้าใจออกมาเป็นผลงานประกอบคำพูด เช่น การวาดภาพ ระบายสี การปั้น การฉีกปะ เป็นต้น

ตัวบ่งชี้ที่ ๓.๗ ข เด็กมีพัฒนาการด้านสังคม คุณธรรม มีวินัยและความเป็นพลเมืองดี

ส่งเสริมให้เด็กกล้าแสดงออก เป็นผู้และผู้ตามที่ถูกต้องเหมาะสมตามสถานการณ์

โดยเปิดโอกาสให้เด็กผลัดกันเป็นผู้นำในแต่ละกิจกรรม ฝึกให้ผู้นำมีความรับผิดชอบต่อผู้ตาม เช่น การจัดอุปกรณ์ของใช้ หรืออาหารว่างให้แก่เพื่อน ๆ เด็กสามารถควบคุมอารมณ์และแสดงออกทางอารมณ์ได้เหมาะสมกับวัย รู้จักยับยั้งชั่งใจ อดทนในการรอคอย จัดกิจกรรมยามเช้าให้เด็กนั่งสมาธิ และสวดมนต์ทุกวันเป็นประจำสม่ำเสมอ และจัดกิจกรรมค่ายปลูกจิตปลูกธรรม เพื่อปลูกฝังให้เด็กมีจิตสำนึก และค่านิยมที่ดีในด้าน ความซื่อสัตย์ ผ่านโครงการโตไปไม่โกง ความเมตตาช่วยเหลือแบ่งปัน จัดกิจกรรมที่เปิดโอกาสให้เด็กได้ช่วยเหลือแบ่งปันขนม ของใช้ ของเล่น ให้เพื่อน และการบริจาคสิ่งของให้ผู้อื่น และปลูกฝังให้เด็กมีความรับผิดชอบผ่านกิจวัตรประจำวัน ตามหน้าที่ เช่น การจัดวางรองเท้า การเก็บของใช้ส่วนตัว การรักษาระเบียบในการแต่งกาย การมอบหมายให้นำสิ่งของมาร่วมกิจกรรม การเก็บวัสดุอุปกรณ์ทุกครั้งหลังเลิกการใช้งาน มีการเล่านิทานคุณธรรม เล่นบทบาทสมมติและชักชวนให้ผู้อื่นปฏิบัติตามด้วย ฝึกให้เด็กเห็นใจผู้อื่น เข้าใจความแตกต่างระหว่างบุคคล ให้พี่ช่วยดูแลน้อง เพื่อนช่วยเพื่อน แก้ไขปัญหาต่าง ๆ โดยใช้สันติวิธีไม่ใช้ความรุนแรง ปลูกฝังให้เด็กภูมิใจในการเป็นสมาชิกที่ดีของครอบครัว สมาชิกที่ดีของศูนย์พัฒนาเด็กเล็ก ด้วยการช่วยเหลือพ่อแม่ทำงานเล็ก ๆ น้อย ๆ ปฏิบัติตามระเบียบของศูนย์พัฒนาเด็กเล็ก โดยการแต่งกายให้สะอาด เป็นระเบียบ ไม่ทำลายข้าวของในชุมชน ภูมิใจในความเป็นไทยด้วยการยืนเคารพเพลงชาติและเพลงสรรเสริญพระบารมีด้วยอาการที่สงบนิ่ง ให้เด็กได้เรียนรู้วัฒนธรรมของต่างชาติ โดยจัดกิจกรรมวันเด็ก กิจกรรมวันขึ้นปีใหม่ จัดโครงการหนุน้อยอาเซียนให้เด็กได้เรียนรู้และบอกความแตกต่างของแต่ละเชื้อชาติ และทักทายด้วยภาษาของชาติสมาชิกอาเซียนได้อย่างน้อย ๓ ชาติ สนับสนุนให้เด็กร่วมทำงานเป็นกลุ่ม

จุดเด่น

๑. เด็กมีน้ำหนักตัวเหมาะสมกับวัยและสูงดีสมส่วน ซึ่งมีบันทึกเป็นรายบุคคล
๒. เด็กมีพัฒนาการสมวัยโดยรวม ๕ ด้าน
๓. เด็กมีความสนใจและร่วมกิจกรรมต่าง ๆ อย่างสมวัย ซึ่งรวมการเล่น การทำงาน

ศิลปะ ดนตรี กีฬา

จุดที่ควรพัฒนา

๑. ควรจัดอบรมให้ความรู้เกี่ยวกับการรักษาสุขภาพช่องปากและการดูฟันไม่ผู้ให้กับครู/

ผู้ดูแลเด็กและผู้ปกครอง

ส่วนที่ ๓

สรุปผล แนวทางการพัฒนาและความต้องการความช่วยเหลือ

ผลการประเมินตนเองของศูนย์พัฒนาเด็กเล็กมัธยมสุรอุบลอิสลาม ถือเป็นข้อมูลสารสนเทศสำคัญที่ศูนย์พัฒนาเด็กเล็กมัธยมสุรอุบลอิสลาม จะต้องนำไปวิเคราะห์ สังเคราะห์เพื่อสรุปนำไปสู่การเชื่อมโยงหรือสะท้อนภาพความสำเร็จกับแผนพัฒนาการจัดการศึกษาของศูนย์พัฒนาเด็กเล็กมัธยมสุรอุบลอิสลาม (๓-๖ ปี) และนำไปใช้ในการวางแผนพัฒนา คุณภาพ การศึกษาของศูนย์พัฒนาเด็กเล็กมัธยมสุรอุบลอิสลาม ดังนั้นจากผลการดำเนินงานของศูนย์พัฒนาเด็กเล็กมัธยมสุรอุบลอิสลาม สามารถ สรุปผลการประเมินใน ภาพรวมของจุดเด่น จุดควรพัฒนาของแต่ละมาตรฐาน พร้อมทั้งแนวทาง การพัฒนาในอนาคตและความ ต้องการความช่วยเหลือได้สรุปผล ดังนี้

๑. สรุปผลการประเมินในภาพรวม (๓ ด้านรวมเป็นของศูนย์)

จุดเด่น	จุดที่ควรพัฒนา
<p>๑. ด้านการบริหารจัดการสถานพัฒนาเด็กปฐมวัย</p> <p>๑.๑ จัดทำแผนบริหารจัดการสถานพัฒนาเด็กปฐมวัย โดยสถานพัฒนาเด็กปฐมวัย/หน่วยงานที่กำกับดูแล</p> <p>๑.๒ ครูมีวุฒิทางการศึกษาระดับปริญญาตรี สาขา วิชาเอกการศึกษาปฐมวัย</p> <p>๑.๓ โครงสร้างและตัวอาคารมั่นคง มีขอบเขตและทางเข้า-ออกที่ชัดเจน</p>	<p>๑. ด้านการบริหารจัดการสถานพัฒนาเด็กปฐมวัย</p> <p>๑.๑ ควรจัดโครงการหลักสูตรสถานศึกษา การศึกษาปฐมวัย พุทธศักราช ๒๕๖๐ ให้กับบุคลากรในศูนย์พัฒนาเด็กเล็ก</p> <p>๑.๒ จัดทำโครงการส่งเสริมป้องกันอุบัติเหตุและความปลอดภัยในเด็กเล็ก</p> <p>๑.๓ จัดทำโครงการอบรมปฐมพยาบาลและฝึกช่วยชีวิตเบื้องต้น (CPR)</p> <p>๑.๔ สภาพแวดล้อมภายนอกอาคารมีความปลอดภัยและสะอาด</p> <p>๑.๕ จัดให้มีระบบรับเหตุฉุกเฉิน ป้องกันอัคคีภัย/ ภัยพิบัติตามความเสี่ยงของพื้นที่</p> <p>๑.๖ จัดบริเวณห้องน้ำ ห้องส้วม ที่แปร่งฟัน/ล้างมือให้เพียงพอ สะอาด ปลอดภัย และเหมาะสมกับการใช้งานของเด็ก</p>

<p>๒. ครู/ผู้ดูแลเด็กให้การดูแลและจัดประสบการณ์การเรียนรู้และการเล่นเพื่อพัฒนาเด็กปฐมวัย</p> <p>๑.๑ มีแผนการจัดประสบการณ์การเรียนรู้ที่สอดคล้องกับหลักสูตรการศึกษาปฐมวัย มีการดำเนินงานและประเมินผล</p> <p>๑.๒ ให้เด็กรับประทานอาหารเช้าที่ครบถ้วนในปริมาณที่เพียงพอ และส่งเสริมพฤติกรรมการกินที่เหมาะสม</p> <p>๑.๓ ตรวจสอบสภาพอนามัยของเด็กประจำวัน ความสะอาดของร่างกาย ฟัน และช่องปากเพื่อคัดกรองโรคและการบาดเจ็บ</p>	<p>๒. ครู/ผู้ดูแลเด็กให้การดูแลและจัดประสบการณ์การเรียนรู้และการเล่นเพื่อพัฒนาเด็กปฐมวัย</p> <p>- จัดกิจกรรมรักการอ่าน ฝึกการใช้ภาษาให้กับเด็ก</p>
-------------------------------------------------------------------------------------------------------------------------------------------------------------------------------------------------------------------------------------------------------------------------------------------------------------------------------------------------------------------------------------------------------------------------	----------------------------------------------------------------------------------------------------------------------------------------------------

จุดเด่น	จุดที่ควรพัฒนา
<p>๓. ด้านคุณภาพของเด็กปฐมวัย</p> <p>๑.๑ เด็กมีน้ำหนักตัวเหมาะสมกับวัยและสูงดีสมส่วน ซึ่งมีบันทึกเป็นรายบุคคล</p> <p>๑.๒ พาเด็กเข้ารับการแข่งขันการประกวดแข่งขันทักษะทางวิชาการ ประจำปี ๒๕๖๓</p> <p>๑.๓ เด็กมีความสนใจและร่วมกิจกรรมต่าง ๆ อย่างสมวัย ซึ่งรวมการเล่น การทำงาน ศิลปะ ดนตรี กีฬา</p>	<p>๓.ด้านคุณภาพผู้เด็กปฐมวัย</p> <p>๑.๑ จัดอบรมครู/ผู้ดูแลเด็กและผู้ปกครอง เกี่ยวกับเรื่องความสะอาดฟัน และช่องปาก เพื่อไม่ให้เกิดฟันผุ</p>

๒. แนวทางการพัฒนาสถานศึกษา

๑. ศูนย์พัฒนาเด็กเล็กฯ ส่งครู/ผู้ดูแลเด็ก เข้าร่วมอบรมหลักสูตรสถานศึกษา การศึกษาปฐมวัย พุทธศักราช ๒๕๖๐

๒. จัดทำโครงการอบรมการปฐมพยาบาลและฝึกช่วยชีวิตเบื้องต้น (CPR)

๓. จัดทำโครงการส่งเสริมป้องกันอุบัติเหตุและความปลอดภัยในเด็กเล็ก

๔. จัดอบรมพ่อแม่ เกี่ยวกับเรื่องความสะอาดฟัน และช่องปาก เพื่อไม่ให้เกิดฟันผุให้กับผู้ปกครอง
๕. จัดทำโครงการการปรับปรุงซ่อมแซมหลังคาและฝ้าเพดาน
๖. จัดทำโครงการจัดหาเครื่องเล่นสนามและปรับปรุงสนามเด็กเล่น
๗. จัดกิจกรรมรักการอ่าน ฝึกการใช้ภาษาให้กับเด็ก
๘. จัดทำโครงการจัดหาโต๊ะรับประทานอาหารกลางวันสำหรับเด็ก
๙. จัดบริเวณห้องน้ำ ห้องส้วม ที่แปร่งฟัน/ล้างมือให้เพียงพอ สะอาด ปลอดภัย และเหมาะสมกับการใช้งานของเด็ก

ทิศทางการพัฒนาคุณภาพและมาตรฐานของสถานศึกษาในอนาคต

ศูนย์พัฒนาเด็กเล็ก ควรร่วมมือกับชุมชนในการวางแผนการพัฒนาศูนย์พัฒนาเด็กให้มีการติดตามและประเมินผลแผนงานและโครงการอย่างต่อเนื่อง และนำผลการประเมินมาปรับปรุงโอกาสต่อไป

ส่วนที่ ๔ ภาคผนวก

- ประกาศกำหนดมาตรฐานการศึกษาและค่าเป้าหมายตามมาตรฐานการศึกษา
- มาตรฐานการศึกษาและค่าเป้าหมายความสำเร็จของสถานศึกษา
- ความเห็นชอบของคณะกรรมการสถานศึกษา
- คำสั่ง
- รายชื่อคณะทำงานจัดทำรายงานการประเมินตนเองประจำปี



ประกาศศูนย์พัฒนาเด็กเล็กมัสยิดนูรุลอิสลาม
เรื่อง การกำหนดมาตรฐานการศึกษาและค่าเป้าหมายความสำเร็จ ปีการศึกษา ๒๕๖๒

โดยที่มีประกาศใช้กฎกระทรวงว่าด้วยการประกันคุณภาพทางการศึกษา พ.ศ. ๒๕๖๑ ว่าด้วยระบบ หลักเกณฑ์และวิธีการประกันคุณภาพการศึกษาทั้งภายในและภายนอก ตามนโยบายการปฏิรูปการศึกษาในทศวรรษที่สอง ลงวันที่ ๑๒ กุมภาพันธ์ ๒๕๖๑ และหนังสือสั่งการกรมการปกครองส่วนท้องถิ่น กระทรวงมหาดไทย กำหนดให้สถานพัฒนาเด็กปฐมวัยในสังกัดใช้มาตรฐานสถานพัฒนาเด็กปฐมวัยแห่งชาติ พ.ศ. ๒๕๖๑ ซึ่งผ่านความเห็นชอบจากคณะรัฐมนตรีเมื่อวันที่ ๔ กุมภาพันธ์ ๒๕๖๒ เป็นมาตรฐานเพื่อการประกันคุณภาพภายในสถานศึกษาและรองรับการประเมินภายนอกตั้งแต่ปีการศึกษา ๒๕๖๒ เป็นต้นไป

สั่ง ณ วันที่ ๘ มีนาคม ๒๕๖๒ โดยความเห็นชอบของคณะกรรมการบริหารศูนย์พัฒนาเด็กเล็กมัสยิดนูรุลอิสลาม และการมีส่วนร่วมของผู้ที่เกี่ยวข้องทุกฝ่ายในศูนย์พัฒนาเด็กเล็ก ผู้ปกครองและประชาชนในชุมชน

ศูนย์พัฒนาเด็กเล็กมัสยิดนูรุลอิสลาม จึงประกาศใช้มาตรฐานการศึกษาของ ศูนย์พัฒนาเด็กเล็กมัสยิดนูรุลอิสลาม ตามเอกสารที่แนบท้ายประกาศนี้ เพื่อเป็นเป้าหมายในการพัฒนาคุณภาพตามมาตรฐานการศึกษาระดับปฐมวัยและการประกันคุณภาพภายใน

มาตรฐานและค่าเป้าหมายของสถานศึกษา	
มาตรฐานด้านที่ ๑ การบริหารจัดการสถานพัฒนาเด็กปฐมวัย	ระดับดี
มาตรฐานด้านที่ ๒ ครู/ผู้ดูแลเด็ก และให้การดูแล จัดประสบการณ์การเรียนรู้และการเล่น เพื่อพัฒนาเด็กปฐมวัย	ระดับดี
มาตรฐานด้านที่ ๓ คุณภาพของเด็กปฐมวัยสำหรับเด็กแรกเกิด-อายุ ๒ ปี (๓ ปี - ๖ ปี)	ระดับดี

ประกาศ ณ วันที่ ๑ เดือน พฤษภาคม พ.ศ. ๒๕๖๒

(นายสุเดช อุประการ)
ประธานคณะกรรมการศูนย์พัฒนาเด็กเล็ก

(นายอาหามะสุบัยดี ซีเดะ)
หัวหน้าศูนย์พัฒนาเด็กเล็กมัสยิดนูรุลอิสลาม

รายละเอียดแนบท้ายประกาศ
เรื่องการกำหนดมาตรฐานการศึกษาและค่าเป้าหมายความสำเร็จของศูนย์พัฒนาเด็กเล็ก

มาตรฐานการศึกษา/ตัวบ่งชี้ประเด็นพิจารณา	เป้าหมายตามมาตรฐานการศึกษา	
	ค่าเป้าหมาย	ระดับคุณภาพ
มาตรฐานด้านที่ ๑ การบริหารจัดการสถานพัฒนาเด็กปฐมวัย	๓	ดีมาก
ตบช.๑ การบริหารจัดการอย่างเป็นระบบ	๓	ดีมาก
ตบช.๒ การบริหารจัดการบุคลากรทุกประเภทตามหน่วยงานที่สังกัด	๓	ดีมาก
ตบช.๓ การบริหารจัดการสภาพแวดล้อมเพื่อความปลอดภัย	๓	ดีมาก
ตบช.๔ การจัดการเพื่อส่งเสริมสุขภาพและการเรียนรู้	๓	ดีมาก
ตบช.๕ การส่งเสริมการมีส่วนร่วมของครอบครัวและชุมชน	๓	ดีมาก
มาตรฐานด้านที่ ๒ ครู/ผู้ดูแลเด็ก และให้การดูแล จัดประสบการณ์การเรียนรู้ และการเล่นเพื่อพัฒนาเด็กปฐมวัย	๓	ดีมาก
ตบช.๑ ครูร้อยละ ๘๐ ดูแลและพัฒนาเด็กอย่างรอบด้าน	๓	ดีมาก
ตบช.๒ ครูร้อยละ ๘๐ ส่งเสริมพัฒนาการด้านร่างกายและดูแลสุขภาพ	๓	ดีมาก
ตบช.๓ ครูร้อยละ ๘๐ ส่งเสริมพัฒนาการด้านสติปัญญา ภาษาและการสื่อสาร	๓	ดีมาก
ตบช.๔ ครูร้อยละ ๘๐ ส่งเสริมพัฒนาการด้านอารมณ์ จิตใจ-สังคม ปลูกฝังคุณธรรมและความเป็นพลเมืองดี	๓	ดีมาก
ตบช.๕ ครูร้อยละ ๘๐ ส่งเสริมเด็กในระยะเปลี่ยนผ่านให้ปรับตัวสู่การเชื่อมต่อในชั้นถัดไป	๓	ดีมาก
มาตรฐานด้านที่ ๓ คุณภาพของเด็กปฐมวัยสำหรับเด็กอายุต่ำกว่า ๓ ปี	๓	ดีมาก
ตบช.๑ (ก) เด็กร้อยละ ๖๕ มีการเจริญเติบโตสมวัย	๓	ดีมาก
ตบช.๒ (ก) เด็กร้อยละ ๘๕ มีพัฒนาการสมวัย	๓	ดีมาก
มาตรฐานด้านที่ ๓ คุณภาพของเด็กปฐมวัยสำหรับเด็กอายุ ๓-๖ ปี	๓	ดีมาก
ตบช.๑ (ข) เด็กร้อยละ ๖๕ มีการเจริญเติบโตสมวัย	๓	ดีมาก
ตบช.๒(ข) เด็กร้อยละ ๘๕ มีพัฒนาการสมวัย	๓	ดีมาก

ความเห็นชอบของคณะกรรมการสถานศึกษา

การพัฒนาคุณภาพการศึกษาปฐมวัยของศูนย์พัฒนาเด็กเล็กมัธยมสุราษฎร์ธานีประจำปีการศึกษา ๒๕๖๒ สถานศึกษามีภาระหน้าที่ที่ต้องดำเนินงานตามพระราชบัญญัติการศึกษาแห่งชาติ พ.ศ. ๒๕๔๒ ที่กำหนดไว้ในมาตราที่ ๔๘ ให้สถานศึกษาจัดทำรายงานการพัฒนาคุณภาพเสนอต่อหน่วยงานต้นสังกัดเป็นประจำทุกปี

ดังนั้น ศูนย์พัฒนาเด็กเล็กมัธยมสุราษฎร์ธานี จึงได้ดำเนินการแต่งตั้งคณะกรรมการประเมินภายในสถานศึกษา ตามมาตรฐานสถานพัฒนาเด็กปฐมวัยแห่งชาติ รวบรวมข้อมูล ผลงานและประเมินผลการปฏิบัติงานในรอบปีการศึกษา ซึ่งทางศูนย์พัฒนาเด็กเล็กมัธยมสุราษฎร์ธานี ได้ดำเนินงานตามแผนพัฒนาการศึกษา แผนปฏิบัติการประจำปี จัดกิจกรรมตามหลักสูตร กิจกรรมเสริมหลักสูตรและโครงการส่งเสริมสนับสนุนต่าง ๆ ตามกรอบเวลา ดำเนินการประเมินผลและจัดทำรายงานประจำปีของศูนย์พัฒนาเด็กเล็ก คณะกรรมการบริหารศูนย์พัฒนาเด็กเล็ก ได้ให้ความเห็นชอบและผ่านความเห็นชอบ ของคณะกรรมการบริหารศูนย์พัฒนาเด็กเล็กเป็นที่เรียบร้อยแล้ว



.....
(นายสุเดช อุปการะ)

ประธานคณะกรรมการบริหารศูนย์พัฒนาเด็กเล็ก

๑๖ พฤษภาคม ๒๕๖๒



คำสั่งศูนย์พัฒนาเด็กเล็กมีชัยดิษฐอิสลาม

ที่ ๑๑ / ๒๕๖๒

เรื่อง แต่งตั้งคณะกรรมการ กำหนดค่าเป้าหมาย เอกลักษณ์ อัตลักษณ์
ตามมาตรฐานสถานศึกษาเพื่อการประกันคุณภาพภายในสถานศึกษา

.....

ตามกฎกระทรวง การประกันคุณภาพ พ.ศ. ๒๕๖๑ กำหนดให้สถานศึกษาแต่ละแห่ง กำหนดมาตรฐานการศึกษาที่มุ่งพัฒนาคุณภาพการศึกษาและ ดำเนินการตามแผนที่กำหนดไว้โดยจัดให้มีการประเมินผล และตรวจสอบคุณภาพภายในสถานศึกษา ติดตามผลการดำเนินการเพื่อพัฒนาการศึกษาให้มีคุณภาพตามมาตรฐานการศึกษา ศูนย์พัฒนาเด็กเล็กมีชัยดิษฐอิสลาม จึงขอแต่งตั้งคณะกรรมการกำหนดค่าเป้าหมาย อัตลักษณ์ เอกลักษณ์ เพื่อการประกันคุณภาพภายใน ดังมีรายชื่อต่อไปนี้

กรรมการที่ปรึกษา

- | | | |
|---------------------|---------|------------------------------|
| ๑. นายสุเดช | อุปการะ | ประธานคณะกรรมการบริหารศูนย์ฯ |
| ๒. นายอาหามะสุบัยดี | ซีเตะ | หัวหน้าศูนย์ฯ |

คณะกรรมการกำหนดค่าเป้าหมาย เอกลักษณ์ อัตลักษณ์ การศึกษาปฐมวัย

- | | |
|-------------------|--------------|
| ๑. นางสาวอุไรวรรณ | สมุทรรหล้า |
| ๒. นางสาวสลีลา | การไชนา |
| ๓. นางสาวนุสรรา | คำภีระ |
| ๔. นางสาวนันทวัล | ชุมภู |
| ๕. นางสาวนุชจรี | อัสมีมานะ |
| ๖. นายโชคชัย | พัฒนะอุตสาห์ |

มีหน้าที่ ดำเนินการวิเคราะห์ SWOT กำหนดค่าเป้าหมาย เอกลักษณ์ อัตลักษณ์
ตามมาตรฐานสถานพัฒนาเด็กปฐมวัยแห่งชาติ พ.ศ. ๒๕๖๒ ปีการศึกษาละ ๑ ครั้ง

สั่ง ณ วันที่ ๑ พฤษภาคม ๒๕๖๒

(นายอาหามะสุบัย ซีเตะ)

ครู ปฏิบัติหน้าที่

หัวหน้าศูนย์พัฒนาเด็กเล็กมีชัยดิษฐอิสลาม



คำสั่งศูนย์พัฒนาเด็กเล็กมีชัยดิษฐลือสลาม

ที่ ๓ /๒๕๖๓

เรื่อง แต่งตั้งคณะกรรมการประเมินภายในและจัดทำรายงานการประเมินคุณภาพภายในสถานศึกษา
ประจำปีการศึกษา ๒๕๖๒

.....

ตามพระราชบัญญัติการศึกษาแห่งชาติ พ.ศ. ๒๕๔๒(ฉบับที่ ๒) พ.ศ. ๒๕๔๕ มาตรา ๔๘ และ
กฎกระทรวง การประกันคุณภาพ พ.ศ. ๒๕๖๑(ข้อ ๓) กำหนดให้สถานศึกษาจัดให้มีระบบการประกันคุณภาพ
ภายในสถานศึกษา ซึ่งเป็นกระบวนการการศึกษาที่ต้องดำเนินการอย่างต่อเนื่อง เพื่อรองรับการประเมินภายนอก
ดังนั้น ศูนย์พัฒนาเด็กเล็กจึงขอแต่งตั้งคณะกรรมการประเมินภายในและคณะกรรมการจัดทำ
รายงานประจำปีของศูนย์พัฒนาเด็กเล็ก ดังนี้

กรรมการที่ปรึกษา

- | | | |
|--------------------|---------|------------------------------|
| ๑. นายสุเดช | อุปการะ | ประธานคณะกรรมการบริหารศูนย์ฯ |
| ๒. นายอหามะสุบัยดี | ซีเดะ | หัวหน้าศูนย์ฯ |

คณะกรรมการกำหนดค่าเป้าหมาย เอกลักษณ์ อัตลักษณ์ การศึกษาปฐมวัย

- | | |
|-------------------|--------------|
| ๑. นางสาวอุไรวรรณ | สมุทรรหล้า |
| ๒. นางสาวสลีลา | การไชนา |
| ๓. นางสาวนุสรรา | คำภีระ |
| ๔. นางสาวนันทวัล | ชุมภู |
| ๕. นางสาวนุชจรี | อัสมิมานะ |
| ๖. นายโชคชัย | พัฒนะอุตสาห์ |

มีหน้าที่ ติดตาม ตรวจสอบคุณภาพ ประเมินคุณภาพภายในตามมาตรฐานและสรุบบันทึก
ลงในแบบบันทึกการประเมินมาตรฐานสถานพัฒนาเด็กปฐมวัยแห่งชาติ พ.ศ. ๒๕๖๑ ให้แล้วเสร็จภายใน
วันที่ ๓๑ เมษายน ๒๕๖๓

คณะกรรมการรวบรวมเอกสารจัดตามมาตรฐาน มีหน้าที่ สำเนาเอกสารประกอบ
มาตรฐานพร้อมภาพถ่ายโครงการและกิจกรรมต่าง ๆ ตามตารางดังนี้

ตารางการจัดเตรียมเอกสารประกอบตามมาตรฐาน ปีการศึกษา ๒๕๖๒

มาตรฐาน	ชื่อ-สกุล
มาตรฐานด้านที่ ๑ ตบช. ๑.๑/๑.๒/๑.๓/๑.๔/๑.๕	นายอาหามะสุบัยดี ซีเดะ นางสลีลา การไชนา
มาตรฐานด้านที่ ๒ ตบช. ๒.๑/๒.๒/๒.๓/๒.๔/๒.๕	นางสาวอุไรวรรณ สมุทรหล้า นางสาวนุสรุา คำภีระ นายโชคชัย พัฒนะอุตสาห์
มาตรฐานด้านที่ ๓ ตบช. ๓.๑ ก/๓.๒ ก	นางสาวนุชจรี อัสมิมานะ นางสาวนันท์วัล ชุมภู

คณะกรรมการจัดทำรายงานการประเมินคุณภาพภายในสถานศึกษา

๑. นายอาหามะสุบัยดี ซีเดะ
๒. นางสลีลา การไชนา
๓. นางสาวอุไรวรรณ สมุทรหล้า
๔. นางสาวนุสรุา คำภีระ
๕. นางสาวนันท์วัล ชุมภู
๖. นางสาวนุชจรี อัสมิมานะ
๗. นายโชคชัย พัฒนะอุตสาห์

มีหน้าที่ จัดทำรายงานนำเสนอต่อ ผู้บริหารและ กรรมการบริหารสถานศึกษา

สั่ง ณ วันที่ ๓ มีนาคม ๒๕๖๓



(นายอาหามะสุบัยดี ซีเดะ)

ครู ปฏิบัติหน้าที่

หัวหน้าศูนย์พัฒนาเด็กเล็กมัสยิดนุรุลอิสลาม

คณะกรรมการจัดทำรายงานการประเมินตนเองประจำปี
ศูนย์พัฒนาเด็กเล็กมีชัยดิษฐอุบลราชธานี

คณะที่ปรึกษา

- | | |
|---------------|---------|
| ๑. นายสุเดช | อุปการะ |
| ๒. นางฉัตรชัย | คำลำปาง |

ผู้รับผิดชอบงานประกันคุณภาพของศูนย์ฯ

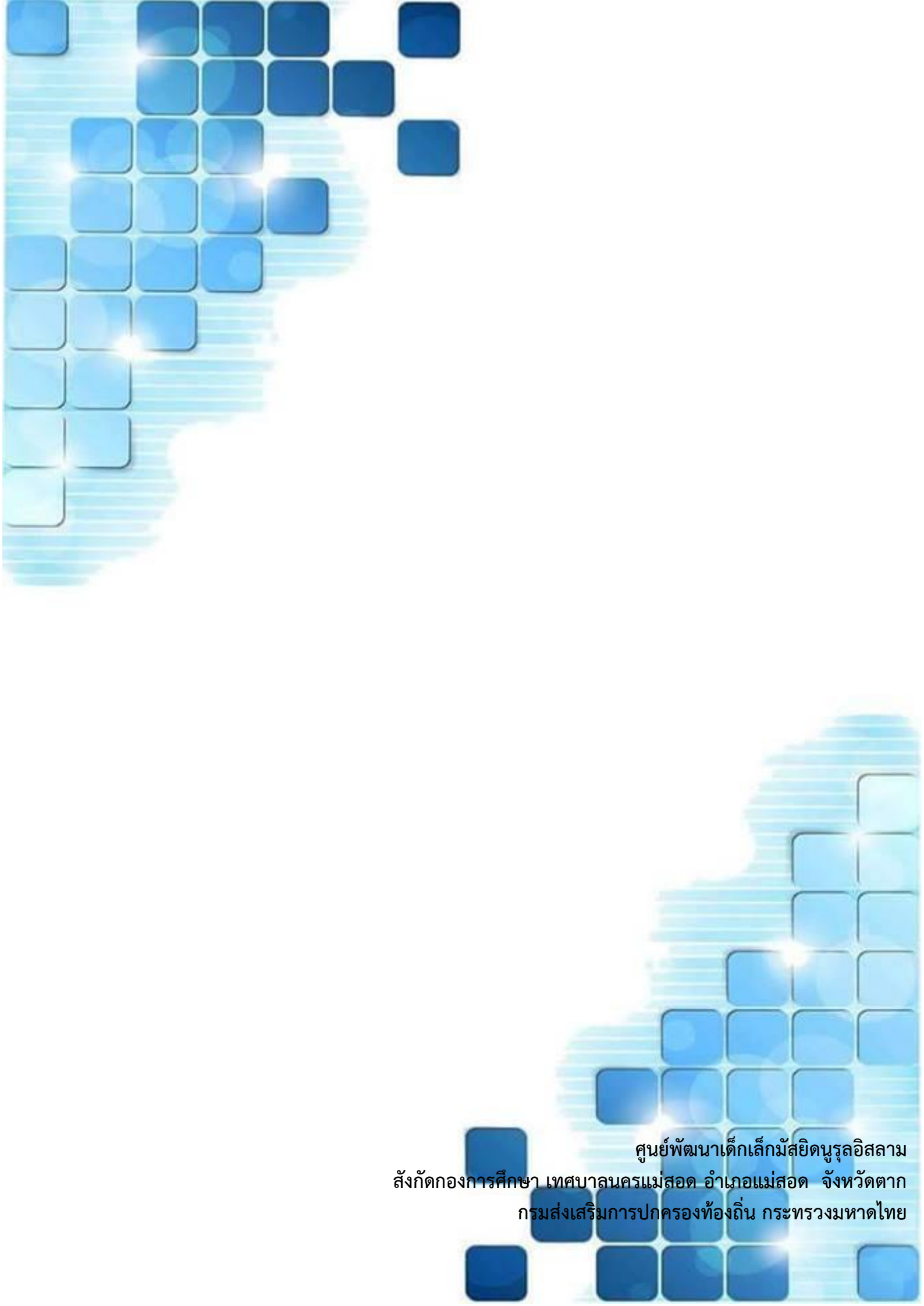
- | | | |
|----------------------|--------------|---------------------------------|
| ๑. นายอานันท์สุชัยดี | ชีเดชะ | ครู ปฏิบัติหน้าที่หัวหน้าศูนย์ฯ |
| ๒. นางสลิลา | การไชนา | ครู |
| ๒. นางสาวอุไรวรรณ | สมุทรหล้า | ครู |
| ๔. นางสาวนุสรุ | คำภีระ | ผู้ดูแลเด็ก |
| ๕. นางสาวนันทวัล | ชุมภู | ผู้ดูแลเด็ก |
| ๖. นางสาวนุชจรี | อัสมิมานะ | ผู้ดูแลเด็ก |
| ๗. นายโชคชัย | พัฒนะอุตสาห์ | ผู้ดูแลเด็ก |

คณะกรรมการประเมินคุณภาพการศึกษาภายในศูนย์ฯ

-

ผู้จัดทำเอกสาร

- | | | |
|--------------------|--------|---------------------------------|
| ๑. นายอานันท์สุชัย | ชีเดชะ | ครู ปฏิบัติหน้าที่หัวหน้าศูนย์ฯ |
| ๒. นางสาวนุสรุ | คำภีระ | ผู้ดูแลเด็ก |



ศูนย์พัฒนาเด็กเล็กมีสยิดนุรุลอิสลาม
สังกัดกองการศึกษา เทศบาลนครแม่สอด อำเภอแม่สอด จังหวัดตาก
กรมส่งเสริมการปกครองท้องถิ่น กระทรวงมหาดไทย