



รายงานผลการประเมินตนเอง

Self Assessment Report : SAR

ประจำปีการศึกษา ๒๕๖๔



ศูนย์พัฒนาเด็กเล็กโรงเรียนเทศบาลวัดดอนแก้ว
สังกัดกองการศึกษา เทศบาลนครแม่สอด
กรมส่งเสริมการปกครองท้องถิ่น กระทรวงมหาดไทย

คำนำ

รัฐธรรมนูญแห่งราชอาณาจักรไทย พุทธศักราช ๒๕๕๐ มาตรา ๔๓ และพระราชบัญญัติการศึกษา แห่งชาติ พุทธศักราช ๒๕๔๒ แก้ไขเพิ่มเติม ๒๕๔๕ ระบุให้มีการปฏิรูปการศึกษาโดยมีเป้าหมายหลักให้มีการ ประกันคุณภาพการศึกษา โดยกำหนดให้หน่วยงานต้นสังกัดและสถานศึกษา จัดให้มีระบบการประกันคุณภาพ ภายในสถานศึกษา และให้ถือว่าวิธีการประกันคุณภาพภายในเป็นส่วนหนึ่งของการบริหารจัดการที่ต้องปฏิบัติ อย่างต่อเนื่องและดำเนินการประเมินผลการจัดการจัดการศึกษาโดยคำนึงถึงความมุ่งหมายและหลักการแนวทางการ จัดการศึกษาในแต่ละระดับพร้อมที่จะรับการประเมินคุณภาพภายนอก

ศูนย์พัฒนาเด็กเล็กโรงเรียนเทศบาลวัดดอนแก้ว จึงได้กำหนดให้งานประกันคุณภาพประเมินผล การดำเนินงานตามมาตรฐานสถานพัฒนาเด็กปฐมวัยแห่งชาติ ประกอบด้วยมาตรฐาน ๓ ด้าน ได้แก่ มาตรฐานด้านที่ ๑ การบริหารจัดการสถานพัฒนาเด็กปฐมวัย มาตรฐานด้านที่ ๒ ครู/ผู้ดูแลเด็กให้การดูแล จัดประสบการณ์การเรียนรู้และการเล่นเพื่อพัฒนาเด็กปฐมวัย และมาตรฐานด้านที่ ๓ คุณภาพเด็กปฐมวัย เพื่อให้ได้ข้อมูลย้อนกลับนำมาปรับปรุงและพัฒนาคุณภาพการศึกษาให้บรรลุเป้าหมายและเป็นข้อมูลพื้นฐาน รายงานต่อหน่วยงานต้นสังกัดและหน่วยงานที่เกี่ยวข้องพร้อมเผยแพร่ต่อสาธารณชนต่อไป

การรายงานการประเมินตนเอง (Self Assessment Report) ของของศูนย์พัฒนาเด็กเล็กโรงเรียน เทศบาลวัดดอนแก้ว ประจำปีการศึกษา ๒๕๖๔ เป็นผลสืบเนื่องมาจากการดำเนินงานตลอดปีการศึกษา ซึ่งเป็นประโยชน์ต่อศูนย์พัฒนาเด็กเล็ก เพื่อเป็นข้อมูลสารสนเทศในการนำมาบริหารจัดการเพื่อพัฒนาศูนย์พัฒนา เด็กเล็กให้มีมาตรฐานเป็นที่ยอมรับของชุมชนต่อไป

คณะกรรมการจัดทำรายงานการประเมินตนเอง
ศูนย์พัฒนาเด็กเล็กโรงเรียนเทศบาลวัดดอนแก้ว

สารบัญ

เรื่อง

หน้า

คำนำ

สารบัญ

บทสรุปผู้บริหาร

๑

ส่วนที่ ๑ ข้อมูลพื้นฐาน

๓

ส่วนที่ ๒ ผลการประเมินตนเองของสถานศึกษา

๑๒

ส่วนที่ ๓ สรุปผลการพัฒนาแนวทางการพัฒนาความต้องการและการช่วยเหลือ

๒๓

ภาคผนวก

บทสรุปของผู้บริหาร

ข้อมูลพื้นฐานของสถานศึกษา

ชื่อสถานศึกษา ศูนย์พัฒนาเด็กเล็กโรงเรียนเทศบาลวัดดอนแก้ว สังกัดกองการศึกษา เทศบาลนครแม่สอด ตั้งอยู่เลขที่ ๑๙/๑๕ ถนนสายเอเชีย ตำบล แม่สอด อำเภอ แม่สอด จังหวัดตาก

หัวหน้าศูนย์พัฒนาเด็กเล็ก นางสาวเบญจพร แสงราช ตำแหน่ง ครู ปฏิบัติหน้าที่หัวหน้าศูนย์พัฒนาเด็กเล็กโรงเรียนเทศบาลวัดดอนแก้ว วุฒิการศึกษาสูงสุด ปริญญาศึกษาศาสตรมหาบัณฑิต สาขาบริหารการศึกษา ดำรงตำแหน่งที่ศูนย์พัฒนาเด็กเล็กนี้ตั้งแต่ พ.ศ. ๒๕๕๖ จนถึงปัจจุบัน เป็นเวลา ๙ ปี

จำนวนข้าราชการครู/พนักงานครู

ที่	ชื่อ - ชื่อสกุล	อายุ	อายุราชการ	ตำแหน่งวิทยฐานะ	วุฒิ
๑	นางสาวเบญจพร แสงราช	๔๙	๑๐ ปี	ครูชำนาญการ	ศึกษาศาสตรมหาบัณฑิต
๒	นางสาวผ่องศรี ยะสาน	๕๐	๙ ปี	ครูชำนาญการ	ศึกษาศาสตรมหาบัณฑิต

จำนวนพนักงานจ้าง

ที่	ชื่อ - ชื่อสกุล	อายุ	ประสบการณ์การสอน(ปี)	ตำแหน่ง	วุฒิ
๑	นางสาวทิพวรรณ พุดจาด	๓๗	๙ ปี	ผู้ดูแลเด็ก	ศิลปศาสตรบัณฑิต
๒	นางสาววิมลพร บุญส่ง	๓๗	๙ ปี	ผู้ดูแลเด็ก	ศิลปศาสตรบัณฑิต
๓	นางสาวธัญญรัตน์ แสงแปลง	๓๔	๘ ปี	ผู้ดูแลเด็ก	บริหารธุรกิจบัณฑิต
๔	นางสาวอติทยา ใจนาแกง	๓๘	๘ ปี	ผู้ดูแลเด็ก	ประกาศนียบัตรวิชาชีพชั้นสูง

จำนวนเด็ก จำแนกตามระดับห้อง ดังนี้

การจัดชั้นเรียน	ช่วงอายุ	จำนวนห้องเรียน	จำนวนผู้เรียน/เด็กปกติ (คน)		จำนวนผู้เรียน/เด็กที่มีความต้องการพิเศษ (คน)		รวม
			ชาย	หญิง	ชาย	หญิง	
ลูกรัก ๑	๓ ปี	๑	๕	๗	-	-	๑๒
ลูกรัก ๒	๓ ปี	๑	๖	๕	-	-	๑๑
ลูกรัก ๓	๒ - ๓ ปี	๑	๖	๓	-	-	๙
ลูกรัก ๔	๒ - ๓ ปี	๑	๖	๒	-	-	๘
ลูกรัก ๕	๒ - ๓ ปี	๑	๖	๔	-	-	๑๐
รวมทั้งสิ้น		๕	๒๙	๒๑	-	-	๕๐

สรุปผลการประเมินคุณภาพภายในสถานศึกษา ประจำปีการศึกษา ๒๕๖๔

ตามที่ศูนย์พัฒนาเด็กเล็กโรงเรียนเทศบาลวัดดอนแก้ว ได้ดำเนินการประเมินคุณภาพภายในสถานศึกษา ประจำปีการศึกษา ๒๕๖๔ ตามระบบการประกันคุณภาพภายในสถานศึกษา ประกาศของกระทรวงมหาดไทย โดยจัดทำรายงานประจำปีเสนอต่อหน่วยงานต้นสังกัด หน่วยงานที่เกี่ยวข้อง และเสนอต่อสาธารณชน เพื่อนำไปสู่การพัฒนาคุณภาพตามมาตรฐานการศึกษา และเพื่อรองรับการประเมินคุณภาพภายนอก

บัดนี้การดำเนินการประเมินคุณภาพภายในสถานศึกษาเสร็จเรียบร้อยแล้ว จึงขอเสนอผลการประเมินคุณภาพภายในสถานศึกษาในภาพรวม แสดงในตาราง สรุปผลได้ดังนี้

สรุปผลการประเมินภาพรวม

A ดีมาก B ดี C ผ่านเกณฑ์ขั้นต่ำ D ต้องปรับปรุง

มาตรฐาน/ตัวบ่งชี้	ระดับคุณภาพ
มาตรฐานที่ ๑ การบริหารจัดการสถานพัฒนาเด็กปฐมวัย	ดีมาก
มาตรฐานที่ ๒ ครู/ผู้ดูแลเด็กให้การดูแล จัดประสบการณ์การเรียนรู้และการเล่นเพื่อพัฒนาเด็กปฐมวัย	ดี
มาตรฐานที่ ๓ คุณภาพของเด็กปฐมวัย สำหรับเด็กแรกเกิด-อายุ ๒ ปี (๒ ปี ๑๑ เดือน)	ดี
มาตรฐานที่ ๓ คุณภาพของเด็กปฐมวัย สำหรับเด็ก อายุ ๓ ปี - อายุ ๖ ปี (ก่อนเข้าประถมศึกษาปีที่๑)	ดี

ส่วนที่ ๑ ข้อมูลพื้นฐาน

๑. ข้อมูลทั่วไป

ศูนย์พัฒนาเด็กเล็กโรงเรียนเทศบาลวัดดอนแก้ว ตั้งอยู่เลขที่ ๑๙/๑๕ ถนนสายเอเชีย ตำบลแม่สอด อำเภอแม่สอด จังหวัดตาก รหัสไปรษณีย์ ๖๓๑๑๐ สังกัดกองการศึกษา เทศบาลนครแม่สอด อำเภอแม่สอด จังหวัดตาก เปิดสอนระดับปฐมวัย อายุ ๒ - ๓ ปี

ประวัติความเป็นมาของศูนย์พัฒนาเด็กเล็กโรงเรียนเทศบาลวัดดอนแก้ว เริ่มจัดตั้งเมื่อวันที่ ๑ เดือน พฤษภาคม ๒๕๕๐ โดย นายเทอดเกียรติ ชินสรนันท์ นายกเทศมนตรีเมืองแม่สอด ในขณะนั้น เปิดทำการสอนครั้งแรก เมื่อวันที่ ๑๕ เดือน พฤษภาคม ๒๕๕๐ จนถึงปัจจุบัน

๒. ข้อมูลด้านการบริหาร

หัวหน้าศูนย์พัฒนาเด็กเล็ก นางสาวเบญจพร แสงราช

วุฒิการศึกษาสูงสุด ปริญญาศึกษาศาสตรมหาบัณฑิต สาขาบริหารการศึกษา โทรศัพท์ ๐๘๗-๓๖๑๙๙๐ e-mail nuch๑๑๑๐๒๐๑๗@gmail.com ดำรงตำแหน่ง ครู ปฏิบัติหน้าที่ หัวหน้าศูนย์พัฒนาเด็กเล็กโรงเรียนเทศบาลวัดดอนแก้ว นี้ตั้งแต่ พ.ศ.๒๕๕๕ จนถึงปัจจุบัน เป็นเวลา ๑๐ ปี

๓. ข้อมูลครูและบุคลากรสนับสนุนการสอน

๓.๑ ข้าราชการครู/พนักงานครู

ที่	ชื่อ - ชื่อสกุล	อายุ	อายุ ราชการ	ตำแหน่ง วิทยฐานะ	วุฒิ
๑	นางสาวเบญจพร แสงราช	๔๙	๑๐ ปี	ครูชำนาญการ	ศึกษาศาสตรมหาบัณฑิต
๒	นางสาวผ่องศรี ยะสาน	๕๐	๙ ปี	ครูชำนาญการ	ศึกษาศาสตรมหาบัณฑิต

๓.๒ พนักงานจ้าง(ปฏิบัติหน้าที่สอน)

ที่	ชื่อ - ชื่อสกุล	อายุ	ประสบการณ์ การสอน(ปี)	ตำแหน่ง	วุฒิ
๑	นางสาวทิพวรรณ พุดจาด	๓๗	๙ ปี	ผู้ดูแลเด็ก	ศิลปศาสตรบัณฑิต
๒	นางสาววรัญญา บุญส่ง	๓๗	๙ ปี	ผู้ดูแลเด็ก	ศิลปศาสตรบัณฑิต
๓	นางสาวธัญรัตน์ แสงแปลง	๓๔	๘ ปี	ผู้ดูแลเด็ก	บริหารธุรกิจบัณฑิต
๔	นางสาวอติยา ไจนาแก้ง	๓๘	๘ ปี	ผู้ดูแลเด็ก	ประกาศนียบัตรวิชาชีพชั้นสูง

๓.๓ สรุปจำนวนบุคลากร

ประเภท/ตำแหน่ง	จำนวนบุคลากร (คน)				รวม
	ต่ำกว่า ปริญญาตรี	ปริญญาตรี	ปริญญาโท	ปริญญาเอก	
๑. หัวหน้าศูนย์พัฒนาเด็กเล็ก					
- ปฏิบัติหน้าที่หัวหน้าศูนย์ฯ	-	-	๑	-	๑
รวม			๑		๑
๒. ครูผู้สอน					
- ข้าราชการ/พนักงานครู	-	-	๑		๑
- พนักงานจ้าง(สอน)	-	-	-	-	-
- อื่นๆ (ระบุ)		-	-	-	-
รวม	-	-	๑	-	๑
๓. บุคลากรสนับสนุน					
- พนักงานจ้างตามภารกิจ		-	-	-	-
- พนักงานจ้างทั่วไป	๑	๓	-	-	๔
- ลูกจ้างประจำ	-	-	-	-	-
- อื่นๆ (ระบุ)	-	-	-	-	-
รวม	๑	๓	-	-	๔
รวมทั้งสิ้น	๑	๓	๒	-	๖

๔. ข้อมูลนักเรียน

จำนวนเด็กนักเรียน จำแนกตามห้องเรียนที่เปิดสอน ดังนี้

ห้องเรียน	จำนวนนักเรียน		รวม	จำนวนครู : ห้อง
	ชาย	หญิง		
ลูกรัก ๑	๕	๗	๑๒	๑ คน
ลูกรัก ๒	๖	๕	๑๑	๑ คน
ลูกรัก ๓	๖	๓	๙	๑ คน
ลูกรัก ๔	๖	๒	๘	๑ คน
ลูกรัก ๕	๖	๔	๑๐	๑ คน
รวม	๒๙	๒๑	๕๐	๕ คน

จำนวนเด็กพิเศษในศูนย์พัฒนาเด็กเล็ก ชาย.....คนหญิง.....คน รวม จำนวน.....คน
อัตราส่วนนักเรียน : ครู = ๑ : ๑๐ (✓) เป็นไปตามเกณฑ์ (○) ไม่เป็นไปตามเกณฑ์

๕. ข้อมูลผลสัมฤทธิ์ทางการเรียน

การประเมินพัฒนาการเด็กของศูนย์พัฒนาเด็กเล็กโรงเรียนเทศบาลวัดดอนแก้ว เป็นการประเมินตามหลักการประเมินพัฒนาการเด็กปฐมวัย ๔ ด้าน ตามมาตรฐานคุณลักษณะอันพึงประสงค์ ของหลักสูตรการศึกษาปฐมวัย พุทธศักราช ๒๕๖๐ โดยใช้เกณฑ์การประเมิน ๓ ระดับ ดังนี้

ระดับ ๓ = ดี หมายถึง สามารถทำได้อย่างคล่องแคล่ว มั่นคง แม่นยำ

ระดับ ๒ = ปานกลาง หมายถึง สามารถแสดงพฤติกรรมได้ แต่บางครั้งไม่คล่องแคล่ว

ระดับ ๑ = ควรส่งเสริม หมายถึง ยังแสดงพฤติกรรมได้ไม่ชัดเจน

ห้อง	จำนวนเด็ก	รายการพัฒนาการ				รวม	ค่าเฉลี่ย	ระดับคุณภาพ
		ร่างกาย	อารมณ์	สังคม	สติปัญญา			
ลูกรัก ๑	๑๒	๓	๒.๗๕	๒.๗๕	๒.๘๓	๑๑.๓๓	๒.๘๓	ดี
ลูกรัก ๒	๑๑	๓	๓	๓	๓	๑๒	๓	ดี
ลูกรัก ๓	๙	๒	๒	๓	๒.๓๓	๙.๓๓	๒.๓๓	ปานกลาง
ลูกรัก ๔	๘	๓	๒.๒๕	๓	๒.๓๘	๑๐.๖๓	๒.๖๖	ดี
ลูกรัก ๕	๑๐	๒.๕๐	๒.๒๐	๒.๕๐	๒.๔๐	๙.๖๐	๒.๔๐	ปานกลาง
รวม	๕๐	๑๓.๕๐	๑๒.๒๐	๑๔.๒๕	๑๒.๙๔	๕๒.๘๙	๑๓.๒๒	ดี
ค่าเฉลี่ย	-	๒.๗๐	๒.๔๔	๒.๘๕	๒.๕๙	๑๐.๕๘	๒.๖๔	ดี
ค่าร้อยละ	-	๙๐.๐๐	๘๑.๓๓	๙๕.๐๐	๘๖.๒๘	๘๘.๑๕	-	-

๖. ข้อมูลนักเรียนด้านอื่น ๆ

ที่	รายการ	จำนวน (คน)	ร้อยละ*
๑.	จำนวนเด็กมีน้ำหนักตามเกณฑ์ (อายุ)	๓๘	๗๖
๒.	จำนวนเด็กมีส่วนสูงตามเกณฑ์ (อายุ)	๓๗	๗๔
๓.	จำนวนเด็กมีน้ำหนักตามเกณฑ์ส่วนสูง	๔๑	๘๒
๔.	จำนวนเด็กมีน้ำหนักค่อนข้างมาก/มากเกินไปเกณฑ์	๙	๑๘
๕.	จำนวนเด็กมีน้ำหนักค่อนข้างน้อย/น้อยกว่าเกณฑ์	๓	๖
๖.	จำนวนเด็กมีส่วนสูงค่อนข้างสูง/สูงกว่าเกณฑ์	๑๐	๒๐
๗.	จำนวนเด็กมีส่วนสูงค่อนข้างเตี้ย/เตี้ย	๒	๔
๘.	จำนวนเด็กที่เริ่มอ้วน/อ้วน	๔	๘
๙.	จำนวนเด็กที่ค่อนข้างผอม/ผอม	๕	๑๐

หมายเหตุ: *ร้อยละของนักเรียนทั้งหมด

๗. ข้อมูลอาคารสถานที่

ที่	รายการ	จำนวน
๑.	อาคารเรียน	๑ หลัง
๒.	ห้องเรียน	๕ ห้อง
๓.	ห้องน้ำ/ห้องส้วม	๑๑ ห้อง
๔.	ห้องพยาบาล	๑ ห้อง
๕.	ห้องรับประทานอาหาร	๑ ห้อง
๖.	ห้องประกันคุณภาพการศึกษา	๑ ห้อง

๘. ข้อมูลสภาพชุมชนโดยรวม

๘.๑ สภาพชุมชนรอบบริเวณศูนย์พัฒนาเด็กเล็ก มีลักษณะเป็นชุมชนเมืองในเขตเทศบาลนครแม่สอด บริเวณใกล้เคียงโดยรอบศูนย์พัฒนาเด็กเล็ก ได้แก่ วัดดอนแก้ว, ห้องสมุดเฉลิมพระเกียรติสมเด็จพระเทพรัตนราชสุดาสยามบรมราชกุมารี, ศูนย์กลางแสดงสินค้าและศูนย์การประชุมเพื่อส่งเสริมการท่องเที่ยวเทศบาลนครแม่สอดอุทยานการเรียนรู้สิ่งแวดล้อมและวิทยาศาสตร์ที่ปงกรรัศมีโชติ อาชีพหลักของชุมชน คือ อาชีพรับจ้าง ส่วนใหญ่นับถือศาสนาพุทธ มีศิลปวัฒนธรรมท้องถิ่นและชนเผ่า ที่หลากหลาย ได้แก่ พม่า มอญ กระเหรี่ยง ไทยใหญ่ มีประเพณีที่เป็นที่รู้จักกันทั่วไปในอำเภอแม่สอด คือ ประเพณีสงกรานต์ ประเพณีลอยกระทง ประเพณีถวายข้าวพระพุทธรูป

๘.๒ ผู้ปกครองส่วนใหญ่ จบการศึกษาระดับ อาชีพหลัก คือ รับจ้าง ส่วนใหญ่นับถือศาสนาพุทธ

๘.๓ โอกาสและข้อจำกัดของศูนย์พัฒนาเด็กเล็ก

โอกาส

๑. ศูนย์พัฒนาเด็กเล็กอยู่ใกล้แหล่งเรียนรู้ ได้แก่ วัดดอนแก้ว ห้องสมุดเฉลิมพระเกียรติสมเด็จพระเทพรัตนราชสุดาสยามบรมราชกุมารี อุทยานการเรียนรู้วิทยาศาสตร์และสิ่งแวดล้อมที่ปงกรรัศมีโชติ ศูนย์การเรียนรู้ ICT ชุมชน

๒. ศูนย์พัฒนาเด็กเล็กอยู่ติดชายแดนทำให้มีแหล่งเรียนรู้เกี่ยวกับศิลปวัฒนธรรมขนบธรรมเนียมและประเพณีที่หลากหลาย

ข้อจำกัด

๑. ศูนย์พัฒนาเด็กเล็กอยู่ติดกับถนนสายเอเชีย ทำให้การเดินทางมารับมาส่งเด็กของผู้ปกครองเสี่ยงกับการเกิดอุบัติเหตุ

๒. ศูนย์พัฒนาเด็กเล็กตั้งอยู่ในบริเวณโรงเรียนเทศบาลวัดดอนแก้ว มีข้อจำกัดของพื้นที่สำหรับสนามเด็กเล่นกลางแจ้ง พื้นที่สำหรับจัดกิจกรรมหรือจัดทำแหล่งเรียนรู้ต่าง ๆ ของศูนย์พัฒนาเด็กเล็กโดยเฉพาะ

๗. โครงสร้างหลักสูตรสถานศึกษา

ศูนย์พัฒนาเด็กเล็กโรงเรียนเทศบาลวัดดอนแก้ว จัดประสบการณ์ตามหลักสูตรการศึกษาปฐมวัย พุทธศักราช ๒๕๖๐ ศูนย์พัฒนาเด็กเล็กโรงเรียนเทศบาลวัดดอนแก้ว ได้จัดสัดส่วนสาระการเรียนรู้ ประกอบด้วยประสบการณ์สำคัญและสาระที่ควรเรียนรู้ กิจกรรมสำหรับเด็ก ดังแสดงในตาราง ต่อไปนี้

๗.๑ ประสบการณ์สำคัญและสาระที่ควรเรียนรู้

โครงสร้างของหลักสูตรสถานศึกษา พุทธศักราช ๒๕๖๒		
ช่วงอายุ	อายุ ๒ - ๓ ปี	
๒- ๓ ปี	ประสบการณ์สำคัญ	สาระที่ควรเรียนรู้
	<ul style="list-style-type: none"> - ด้านร่างกาย - ด้านอารมณ์และจิตใจ - ด้านสังคม - ด้านสติปัญญา 	<ul style="list-style-type: none"> - เรื่องราวเกี่ยวกับตัวเด็ก - เรื่องราวเกี่ยวกับบุคคลและสถานที่แวดล้อมเด็ก - ธรรมชาติรอบตัว - สิ่งต่าง ๆ รอบตัวเด็ก
ระยะเวลาเรียน	ขึ้นอยู่กับอายุเด็กที่เริ่มเข้ารับการอบรมเลี้ยงดูและรับการศึกษา	

๗.๒ กิจกรรมหลัก ๖ กิจกรรม

ศูนย์พัฒนาเด็กเล็กโรงเรียนเทศบาลวัดดอนแก้ว จัดประสบการณ์การเรียนรู้ให้กับเด็กตามหลักสูตรการศึกษาปฐมวัย พุทธศักราช ๒๕๖๐ โดยกำหนดเวลาเรียนสำหรับเด็ก ปีการศึกษาละ ๒ ภาคเรียน หรือ ๒๖๐ วัน/ปี การศึกษา ในแต่ละวันจะใช้เวลา ๕-๖ ชั่วโมงโดยประมาณ

กิจกรรม	๕๒ สัปดาห์/ปี ไม่มีการปิดภาคเรียน
๑. กิจกรรมเคลื่อนไหวและจังหวะ	๘๖ ชั่วโมง/ปี
๒. กิจกรรมเสริมประสบการณ์	๑๓๐ ชั่วโมง/ปี
๓. กิจกรรมสร้างสรรค์	๘๖ ชั่วโมง/ปี
๔. กิจกรรมเสรี	๑๓๐ ชั่วโมง/ปี
๕. กิจกรรมกลางแจ้ง	๘๖ ชั่วโมง/ปี
๖. เกมการศึกษา	๖๕ ชั่วโมง/ปี

๘. แหล่งเรียนรู้ภูมิปัญญา

๘.๑ แหล่งเรียนรู้ภายในศูนย์พัฒนาเด็กเล็ก

ที่	แหล่งเรียนรู้	สถิติการใช้จำนวนครั้ง/ปี
๑	แปลง พืช ผัก สวนครัวศูนย์พัฒนาเด็กเล็ก	-
๒	ห้องคอมพิวเตอร์	-

๘.๒ แหล่งเรียนรู้ภายนอกศูนย์พัฒนาเด็กเล็ก

ที่	แหล่งเรียนรู้	สถิติการใช้จำนวนครั้ง/ปี
๑	วัดดอนแก้ว	-
๒	อุทยานการเรียนรู้สิ่งแวดล้อมและวิทยาศาสตร์ที่บึงกรรศรีมิโชติ	-
๓	ศูนย์กลางแสดงสินค้าและศูนย์การประชุมเพื่อส่งเสริมการท่องเที่ยวเทศบาลนครแม่สอด	-
๔	สนามกีฬาสมเด็จพระนเรศวรมหาราช	-

๘.๓ ปราชญ์ชาวบ้าน/ภูมิปัญญาท้องถิ่น/ผู้ทรงคุณวุฒิ

ที่	ชื่อ-นามสกุล	ภูมิปัญญาท้องถิ่น
๑	นายเย็น ทมวณ้อย	ด้านเครื่องจักสาน
๒	นางทองสุข แสงราช	ด้านขนมไทยพื้นบ้าน

๙. ผลงานดีเด่นในรอบปีที่ผ่านมา

ในการจัดการศึกษาปีการศึกษา ๒๕๖๔ เนื่องจากเกิดสถานการณ์การแพร่ระบาดของโรคติดเชื้อไวรัสโคโรนา 2019 (COVID-19) และพื้นที่ของอำเภอแม่สอด เป็นพื้นที่สีแดงหรือเป็นพื้นที่ควบคุมสูงสุด ห้ามจัดกิจกรรมที่มีการชุมนุมของคนจำนวนมาก ตามประกาศคณะกรรมการโรคติดต่อจังหวัดตาก หน่วยงานที่เกี่ยวข้องและหน่วยงานต้นสังกัด งดการจัดกิจกรรมที่มีการชุมนุมของคนจำนวนมาก งดการแข่งขันทักษะทางวิชาการต่าง ๆ จึงทำให้ศูนย์พัฒนาเด็กเล็กไม่สามารถเข้าร่วมกิจกรรมที่สร้างผลงานดีเด่นต่าง ๆ ได้

๑๐. ผลการประเมินคุณภาพภายนอกในรอบที่ผ่านมา

ศูนย์พัฒนาเด็กเล็กโรงเรียนเทศบาลวัดดอนแก้ว ได้รับการประเมินคุณภาพภายนอกรอบปี (พ.ศ. ๒๕๕๙ - ๒๕๖๓) จากคณะกรรมการประเมินคุณภาพภายนอก (สมศ.) เมื่อวันที่ ๑๔ - ๑๕ เดือน พฤษภาคม พ.ศ. ๒๕๖๒ โดยมีผลการประเมินแสดงในตาราง สรุปผลได้ ดังนี้

ด้าน		ระดับคุณภาพ
๑.	คุณภาพของเด็ก หรือด้านอื่นตามชื่อที่สถานศึกษากำหนด	ดีมาก
๒.	กระบวนการบริหารและการจัดการ หรือด้านอื่นตามชื่อที่สถานศึกษากำหนด	ดีมาก
๓.	การจัดประสบการณ์ที่เน้นเด็กเป็นสำคัญ หรือด้านอื่นตามชื่อที่สถานศึกษากำหนด	ดีมาก

ข้อเสนอแนะ

ด้านคุณภาพเด็ก

- ๑ เด็กควรได้รับการส่งเสริมความเป็นผู้นำผู้ตามที่ดี ในการจัดกิจกรรมต่าง ๆ ของครูมากขึ้น

ด้านกระบวนการบริหารและการจัดการ

๑. การปรับปรุงภูมิทัศน์ เพื่อเป็นแหล่งเรียนรู้
๒. การจัดกิจกรรมด้านความปลอดภัยแก่เด็กอย่างต่อเนื่อง

ด้านการจัดประสบการณ์ที่เน้นเด็กเป็นสำคัญ

๑. การบันทึกหลังการสอน ยังไม่สอดคล้องกับจุดประสงค์ของกิจกรรมหลัก ๖ กิจกรรม
๒. การจัดกิจกรรมส่งเสริมให้เด็กมีนิสัยรักการอ่าน
๓. การส่งเสริมให้ผู้ดูแลเด็ก (ที่ไม่มีวุฒิตรงกับสาขาปฐมวัย) ได้เข้ารับการอบรมสัมมนาจาก

หน่วยงานต้นสังกัด หรือหน่วยงานอื่น ๆ ในการจัดกิจกรรมเน้นผู้เรียนเป็นสำคัญ

๑๑. การนำผลการประเมินคุณภาพการศึกษาของสถานศึกษามาใช้ในการปรับปรุงและพัฒนาคุณภาพ การศึกษาอย่างต่อเนื่อง

จากข้อเสนอแนะของคณะกรรมการประเมินคุณภาพภายนอก (สมศ.) ศูนย์พัฒนาเด็กเล็ก โรงเรียนเทศบาลวัดดอนแก้วนำผลการประเมินมาใช้ในการปรับปรุงและพัฒนาคุณภาพการศึกษา ดังนี้

๑. ครู/ผู้ดูแลเด็กจัดกิจกรรมต่าง ๆ โดยให้เด็กทุกคนได้มีโอกาสเป็นผู้นำและผู้ตามด้วยการ ผลัดเปลี่ยนหมุนเวียนการทำหน้าที่ผู้นำ เช่น กิจกรรมหน้าเสาธง ให้เด็กได้เป็นผู้นำสวดมนต์ ไหว้พระ กิจกรรม เคลื่อนไหวและจังหวะ ให้เด็กเป็นผู้นำเต้น ทำท่าทางประกอบเพลง

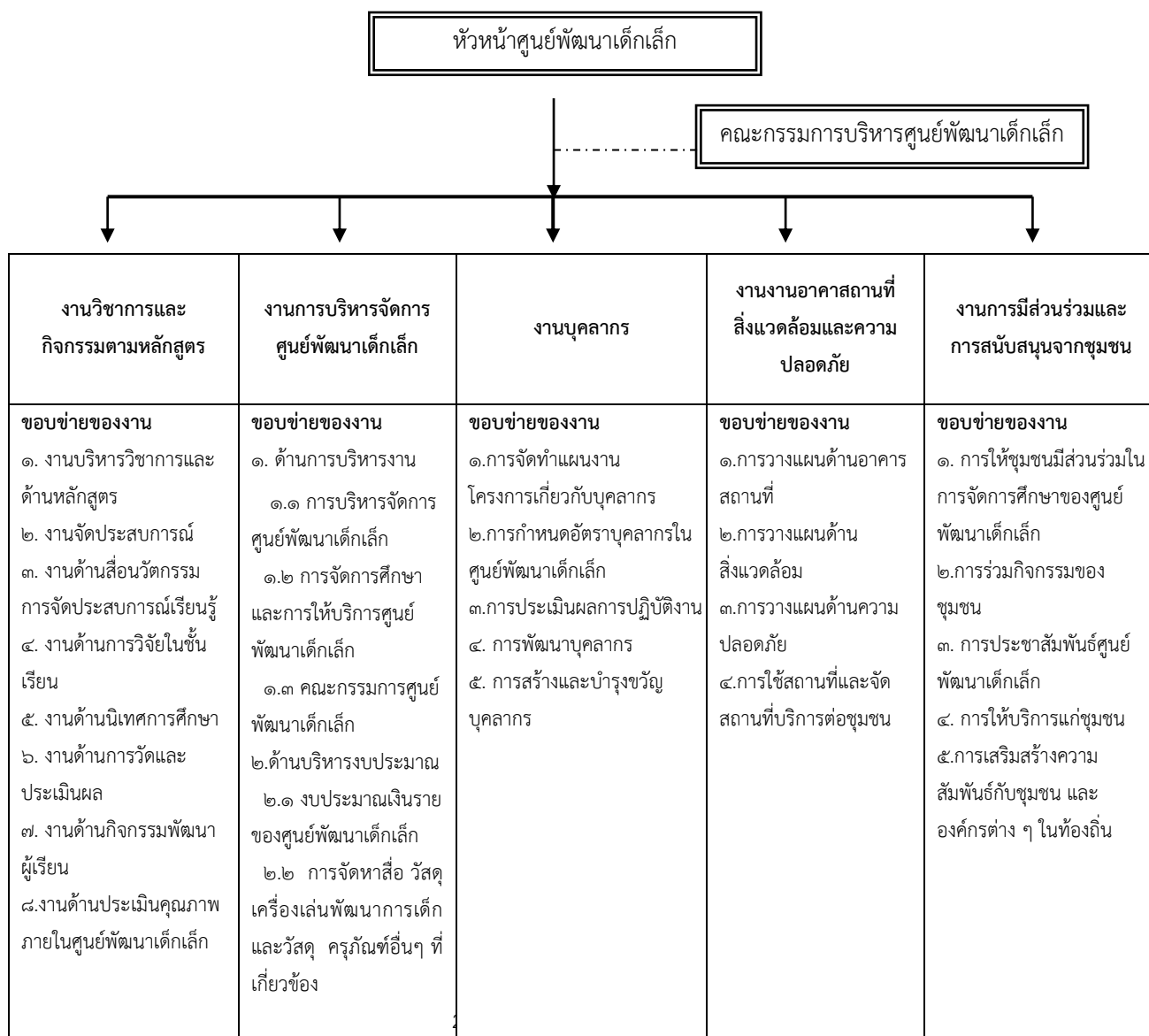
๒. จัดทำโครงการส่งเสริมความปลอดภัยแก่ผู้เรียน เพื่อให้เด็กมีความรู้ในการรับเหตุฉุกเฉินด้าน อัคคีภัย มีความรู้ด้านการป้องกันตนเองจากการจมน้ำ มีความรู้ในการรับเหตุกรณีที่เกิดอยู่ในรถ

๓. จัดกิจกรรมส่งเสริมให้เด็กมีนิสัยรักการอ่าน โดยจัดกิจกรรมส่งเสริมกระตุ้นให้เด็กสนใจ หนังสือที่เหมาะสมกับวัย เช่น จัดกิจกรรมการเล่านิทาน จัดเวทีหนูน้อยนักเล่านิทาน จัดกิจกรรมอ่านนิทานให้ ลูกฟังโดยการส่งเสริมให้ผู้ปกครองอ่านนิทานให้ลูกฟัง

๑๒. การพัฒนาคุณภาพการจัดการศึกษาตามแผนปฏิบัติการประจำปีของสถานศึกษา

๑๒.๑ การบริหารจัดการศึกษา

ศูนย์พัฒนาเด็กเล็กโรงเรียนเทศบาลวัดดอนแก้ว ยึดหลักการบริหารตามระบบ PDCA โดยแบ่งโครงสร้างการบริหารงาน เป็น ๕ งาน ตามมาตรฐานการดำเนินงานศูนย์พัฒนาเด็กเล็กขององค์กรปกครองส่วนท้องถิ่น ดังนี้



๑๒.๒ วิสัยทัศน์ พันธกิจ ยุทธศาสตร์ กลยุทธ์ จุดมุ่งหมายเพื่อการพัฒนา อัตลักษณ์ และเอกลักษณ์ ของสถานศึกษา

วิสัยทัศน์

“พัฒนาเด็ก พัฒนาครู พัฒนาแหล่งเรียนรู้ มุ่งสู่ศูนย์พัฒนาเด็กเล็กคุณภาพ”

พันธกิจ

๑. ส่งเสริมและพัฒนาความพร้อมของผู้เรียนทุกด้านตามศักยภาพ
๒. พัฒนาครูศูนย์พัฒนาเด็กเล็ก ให้มีความรู้ ความสามารถ มีคุณธรรมจริยธรรมตามมาตรฐานวิชาชีพ
๓. พัฒนาสื่อ นวัตกรรม แหล่งเรียนรู้ ให้เหมาะสมและเอื้อต่อการจัดประสบการณ์เรียนรู้
๔. พัฒนาระบบการบริหารจัดการให้มีประสิทธิภาพโดยชุมชนและผู้ปกครองมีส่วนร่วม

จุดมุ่งหมายเพื่อการพัฒนา

๑. ผู้เรียนมีพัฒนาการตามมาตรฐานการจัดศึกษาสถานพัฒนาเด็กปฐมวัยแห่งชาติ
๒. ครู/ผู้ดูแลเด็ก มีความรู้ ความสามารถ มีคุณธรรมจริยธรรม ตามมาตรฐานวิชาชีพ
๓. ศูนย์พัฒนาเด็กเล็ก มีทรัพยากรและสภาพแวดล้อมที่เอื้อต่อการจัดประสบการณ์เรียนรู้
๔. ศูนย์พัฒนาเด็กเล็ก มีระบบการบริหารจัดการ โดยเน้นหลักการมีส่วนร่วม

อัตลักษณ์

พัฒนาการสมวัย ยิ้มง่าย ไหว้สวย

เอกลักษณ์

สภาพแวดล้อมสะอาด อบอุ่น ปลอดภัย

ยุทธศาสตร์และกลยุทธ์

ยุทธศาสตร์	กลยุทธ์
ยุทธศาสตร์ที่ ๑ พัฒนาคุณภาพการศึกษา ศูนย์พัฒนาเด็กเล็ก	๑.๑ ส่งเสริมให้ผู้เรียนมีคุณภาพตามมาตรฐานการศึกษา ๑.๒ ส่งเสริมให้ผู้เรียนมีคุณภาพตามมาตรฐานหลักสูตร ๑.๓ ส่งเสริมการจัดประสบการณ์การเรียนรู้ให้ผู้เรียนมีทักษะชีวิต สามารถปฏิบัติตนตามหลักปรัชญาของเศรษฐกิจพอเพียง
ยุทธศาสตร์ที่ ๒ ส่งเสริมความภูมิใจใน วัฒนธรรมและภูมิปัญญา ท้องถิ่น	๒.๑ ส่งเสริมให้ผู้เรียนภาคภูมิใจในประเพณีและวัฒนธรรมท้องถิ่น ๒.๒ ส่งเสริมให้ผู้เรียนเข้ากิจกรรมวันสำคัญของชาติวันสำคัญทางศาสนา ๒.๓ ส่งเสริมให้ผู้เรียนเรียนรู้จากแหล่งเรียนรู้และภูมิปัญญาในชุมชน
ยุทธศาสตร์ที่ ๓ พัฒนาประสิทธิภาพครู/ ผู้ดูแลเด็ก	๓.๑ พัฒนาและส่งเสริมครูให้มีคุณธรรมจริยธรรม มีคุณลักษณะความเป็นครู ๓.๒ กลยุทธ์พัฒนาและส่งเสริมครู/ผู้ดูแลเด็ก ให้มีความสามารถในการจัดประสบการณ์การเรียนรู้อย่างมีประสิทธิภาพและเน้นผู้เรียนเป็นสำคัญ
ยุทธศาสตร์ที่ ๔ พัฒนาการบริหารจัดการ อย่างเป็นระบบ โดยเน้น หลักการมีส่วนร่วม	๔.๑ บริหารจัดการศูนย์พัฒนาเด็กเล็กอย่างเป็นระบบ ๔.๒ บริหารจัดการสภาพสภาวะแวดล้อมเพื่อความปลอดภัย ๔.๓ การจัดการเพื่อส่งเสริมสุขภาพและการเรียนรู้ ๔.๔ การส่งเสริมการมีส่วนร่วมของครอบครัวและชุมชน

ส่วนที่ ๒

ผลการประเมินตนเองของสถานศึกษา

๑. ผลการประเมินคุณภาพตามมาตรฐานการประกันคุณภาพภายในสถานศึกษา

ศูนย์พัฒนาเด็กเล็กประเมินตนเอง ตามมาตรฐานสถานพัฒนาเด็กปฐมวัยแห่งชาติ ประกอบด้วย มาตรฐาน ๓ ด้าน มีผลการประเมิน ดังนี้

มาตรฐานด้านที่ ๑ การบริหารจัดการสถานพัฒนาเด็กปฐมวัย

ระดับคุณภาพ ดีมาก

วิธีการดำเนินการและผลการดำเนินงาน

ตัวบ่งชี้ที่ ๑.๑ การบริหารจัดการอย่างเป็นระบบ

ศูนย์พัฒนาเด็กเล็กมีกระบวนการพัฒนาและการดำเนินงานโดยมีการวิเคราะห์ผลการประเมินตนเองในรอบปีที่ผ่านมา ศึกษามาตรฐานสถานพัฒนาเด็กปฐมวัยแห่งชาติ พ.ศ. ๒๕๖๑ กำหนดค่าเป้าหมาย จัดทำแผนพัฒนาการศึกษาและแผนงบประมาณประจำปีของศูนย์พัฒนาเด็กเล็กที่แสดงแผนงาน โครงการ กิจกรรม วิธีการ งบประมาณ และผู้รับผิดชอบอย่างชัดเจน ร่วมกันจัดทำหลักสูตรศูนย์พัฒนาเด็กเล็กตามช่วงอายุและพัฒนาการเด็ก ที่สอดคล้องกับ ปรัชญา วิสัยทัศน์ และหลักการของหลักสูตรการศึกษาปฐมวัย พุทธศักราช ๒๕๖๐ โดยเน้นการเรียนรู้ผ่านการเล่นและการลงมือปฏิบัติ บูรณาการคณิตศาสตร์ วิทยาศาสตร์ โดยจัดโครงการ/กิจกรรม และแผนการจัดประสบการณ์ที่ครอบคลุมพัฒนาการครบทั้ง ๔ ด้าน มีการปรับสาระการเรียนรู้ให้ทันต่อเหตุการณ์ มีการนำหลักสูตรไปใช้ ศูนย์พัฒนาเด็กเล็กมีการจัดเก็บข้อมูลอย่างเป็นระบบ และเป็นปัจจุบัน และมีการรวบรวมข้อมูลทุกด้าน ที่เกี่ยวข้องกับการบริหารจัดการศูนย์พัฒนาเด็กเล็ก

ข้อมูล หลักฐาน เอกสารที่สนับสนุนผลการประเมินตนเอง

๑. แผนพัฒนาการศึกษา
๒. แผนประจำปีงบประมาณ
๓. กรอบการปฏิบัติงาน
๔. หลักสูตรศูนย์พัฒนาเด็กเล็ก
๕. ข้อมูลสารสนเทศ
๖. ทะเบียนประวัติเด็ก

ตัวบ่งชี้ที่ ๑.๒ การบริหารจัดการบุคลากรทุกประเภทตามหน่วยงานที่สังกัด

ศูนย์พัฒนาเด็กเล็กมีการตั้งคณะทำงาน วางแผนและจัดทำโครงสร้างคุณสมบัติและอัตรากำลัง จัดทำแผนผังโครงสร้างและระเบียบปฏิบัติงานของบุคลากร บุคลากรที่จะทำหน้าที่เป็นครู/ผู้ดูแลเด็กได้รับการตรวจสอบสุขภาพประจำปีและต้องไม่ใช้สารเสพติด ไม่เคยได้รับโทษการกระทำความผิดที่เกี่ยวกับความรุนแรง โทษที่เกี่ยวกับการกระทำผิดต่อเด็กมีการประเมินความเครียดด้วยตนเอง ศูนย์พัฒนาเด็กเล็กจัดครู/ผู้ดูแลเด็กตามสัดส่วนที่มาตรฐานกำหนด คือ ๑ : ๑๐ สำหรับห้องเรียนที่มีเด็ก อายุ ๒ - ๓ ปี มีการสนับสนุนกำกับติดตามการปฏิบัติหน้าที่ของครู/ผู้ดูแลเด็กให้เป็นไปตามแผน หัวหน้าศูนย์พัฒนาเด็กเล็กมีประสบการณ์ในการทำงานเกี่ยวกับเด็กปฐมวัย ๑๐ ปี ครู/ผู้ดูแลเด็กทุกคนมีประสบการณ์ในการทำงานเกี่ยวกับเด็กปฐมวัย ๗-๘ ปี ศูนย์พัฒนาเด็กเล็กจัดกิจกรรมที่สร้างสรรค์ เพื่อการสร้างความสัมพันธ์ที่ดีระหว่างบุคลากร ครอบครัวของเด็ก และเครือข่ายภายนอกเป็นตัวอย่างที่ดีในการพัฒนาตนเองอย่างต่อเนื่อง

ข้อมูล หลักฐาน เอกสารที่สนับสนุนผลการประเมินตนเอง

๑. กรอบการปฏิบัติงาน/โครงสร้างการบริหารงาน
๒. บันทึกการตรวจสอบสุขภาพครู/ผู้ดูแลเด็ก
๓. แบบประเมินความเครียดด้วยตนเอง
๔. บันทึกการประชุมครู/ผู้ดูแลเด็ก
๕. ประกาศ/เกียรติบัตรการอบรม
๖. ภาพถ่ายการจัดกิจกรรม/การเข้าร่วมกิจกรรม

ตัวบ่งชี้ที่ ๑.๓ การบริหารจัดการสภาพแวดล้อมเพื่อความปลอดภัย

ศูนย์พัฒนาเด็กเล็กบริหารจัดการด้านสภาพแวดล้อมเพื่อความปลอดภัยอย่างเป็นระบบ แต่งตั้งคณะทำงานจัดทำนโยบายและแผนงานการบริหารจัดการภาวะสิ่งแวดล้อมทางกายภาพ สิ่งแวดล้อมทางสังคมซึ่งเป็นอันตรายต่อเด็ก ได้แก่ ความปลอดภัยจากอุบัติเหตุจากการจมน้ำ อุบัติเหตุทางถนน สภาพแวดล้อมเพื่อความปลอดภัยที่ครอบคลุมโครงสร้างอาคารบริเวณที่ตั้ง ภายในภายนอกอาคาร วัสดุ อุปกรณ์ทุกชนิด เครื่องเล่นสนาม รวมทั้งปัจจัยที่เกี่ยวข้อง มีการสำรวจจุดเสี่ยงต่อการบาดเจ็บจากอุบัติเหตุจากอันตรายต่าง ๆ และศูนย์พัฒนาเด็กเล็กได้ดำเนินการตามแนวทางป้องกันและลดอุบัติเหตุทางถนน เพื่อสร้างวัฒนธรรมความปลอดภัยในการสวมหมวกนิรภัยของเด็กปฐมวัย มีการจัดทำป้ายกำหนดพื้นที่ของศูนย์พัฒนาเด็กเล็กเป็นเขตพื้นที่สวมหมวกนิรภัย ๑๐๐ % รวมทั้งศูนย์พัฒนาเด็กเล็กยังมีการจัดทำแผนการจัดประสบการณ์การเรียนรู้ที่ส่งเสริมการเรียนรู้เพื่อความปลอดภัย หน่วยการเรียนรู้เด็กปฐมวัยไม่จมน้ำ ตามมาตรการป้องกันการจมน้ำในเด็กเล็ก

ศูนย์พัฒนาเด็กเล็กมีระบบรับเหตุฉุกเฉินป้องกันอัคคีภัย โดยมีการติดตั้งระบบและอุปกรณ์ในการรักษาความปลอดภัย มีการติดตั้งอุปกรณ์ เครื่องดับเพลิงมีการตรวจสอบอย่างสม่ำเสมอเพื่อให้สามารถใช้งานได้ตามปกติ ติดตั้งปลั๊กไฟให้สูงจากพื้นไม่น้อยกว่า ๑.๕๐ เมตร เพื่อป้องกันไม่ให้เด็กเล่น มีมาตรการเตรียมความพร้อมรับสถานการณ์ฉุกเฉิน มีแผนและแนวทางปฏิบัติกรณีเกิดอัคคีภัย มีหมายเลขโทรศัพท์ฉุกเฉินของส่วนราชการต่าง ๆ เช่น สถานีตำรวจ หน่วยป้องกันและบรรเทาสาธารณภัย โรงพยาบาล ไว้เพื่อติดต่อได้อย่างทันท่วงที กรณีเกิดเหตุการณ์คับขัน มีแผนและแนวทางปฏิบัติกรณีมีเหตุฉุกเฉินเกิดขึ้นที่จะต้องดำเนินการโดยด่วน

ข้อมูล หลักฐาน เอกสารที่สนับสนุนผลการประเมินตนเอง

๑. แผนงานป้องกันความปลอดภัยในศูนย์พัฒนาเด็กเล็ก
๒. แผนการป้องกันอัคคีภัยในศูนย์พัฒนาเด็กเล็ก
๓. แบบบันทึกการสำรวจต่าง ๆ
๔. แผนการจัดประสบการณ์การเรียนรู้
๕. ภาพถ่ายกิจกรรม

ตัวบ่งชี้ที่ ๑.๔ การจัดการเพื่อส่งเสริมสุขภาพและการเรียนรู้

ศูนย์พัฒนาเด็กเล็กมีการจัดการเพื่อส่งเสริมสุขภาพ และเฝ้าระวังการเจริญเติบโตของเด็ก มีการประเมินผลการเจริญเติบโตเป็นรายบุคคล โดยครู/ผู้ดูแลเด็กทำการบันทึกข้อมูลน้ำหนักและส่วนสูงลงในกราฟการเจริญเติบโตเป็นรายบุคคลอย่างต่อเนื่อง มีแผนและดำเนินการเฝ้าระวังป้องกันและควบคุมโรคติดต่อร่วมกับคลินิกชุมชนอบอุ่น กองสาธารณสุขและสิ่งแวดล้อม เทศบาลนครแม่สอด มีการตรวจสอบประวัติการได้รับวัคซีนตั้งแต่แรกรับและทุก ๖ เดือน

ศูนย์พัฒนาเด็กเล็กจัดพื้นที่ใช้สอยเป็นสัดส่วนตามกิจวัตรประจำวันของเด็กที่เหมาะสมตามช่วงวัย จัดพื้นที่/มุมประสบการณ์ และแหล่งเรียนรู้ในห้องเรียนและนอกห้องเรียน และการใช้ประโยชน์แบ่งเป็นพื้นที่รองรับประทานอาหารให้เด็กรับประทานอาหารที่สะอาด ถูกสุขลักษณะ มีบริเวณห้องน้ำ ห้องส้วมที่แปร่งพื้น อ่างล้างมือเพียงพอ เน้นความปลอดภัยและเหมาะสมกับการใช้งานของเด็ก จัดมีพื้นที่ความสะอาดปลอดภัย และอากาศถ่ายเทได้ดี จัดอุปกรณ์ภาชนะและเครื่องใช้ส่วนตัวเด็กเพียงพอกับการใช้งานของเด็ก

ข้อมูล หลักฐาน เอกสารที่สนับสนุนผลการประเมินตนเอง

๑. แบบบันทึกข้อมูลน้ำหนัก ส่วนสูง
๒. กราฟบันทึกการเจริญเติบโตรายบุคคล
๓. มาตรการการเฝ้าระวัง ป้องกันและควบคุมโรคในศูนย์พัฒนาเด็กเล็ก
๔. สมุดตรวจสุขภาพประจำตัว
๕. ห้องเรียน ห้องอาหารสภาพจริง
๖. ห้องน้ำ ห้องส้วม บริเวณแปร่งพื้น ที่ล้างมือสภาพจริง

ตัวบ่งชี้ที่ ๑.๕ การส่งเสริมการมีส่วนร่วมของครอบครัวและชุมชน

ศูนย์พัฒนาเด็กเล็กมีการแลกเปลี่ยนเรียนรู้สร้างความสัมพันธ์และความเข้าใจอันดีระหว่างพ่อแม่/ผู้ปกครอง จัดทำ Group lines จัดทำเพจของศูนย์พัฒนาเด็กเล็กโรงเรียนเทศบาลวัดดอนแก้ว เพื่อเป็นช่องทางในการติดตามการจัดประสบการณ์การเรียนรู้ในช่วงของการจัดการเรียนการสอนในรูปแบบ On Hand สื่อสารการดำเนินกิจกรรมของครูและศูนย์พัฒนาเด็กเล็ก มีการเยี่ยมบ้านออนไลน์เพื่อร่วมกันกับพ่อแม่ ผู้ปกครองในการช่วยเหลือและแก้ปัญหาเด็ก มีการบริหารจัดการแบบมีส่วนร่วม มีการแต่งตั้งคณะกรรมการบริหารศูนย์พัฒนาเด็กเล็กทำหน้าที่กำหนดแนวทางส่งเสริมและสนับสนุนการดำเนินงานของศูนย์พัฒนาเด็กเล็กมีส่วนร่วมในการติดตามและประเมินผลคุณภาพภายในศูนย์พัฒนาเด็กเล็ก

ข้อมูล หลักฐาน เอกสารที่สนับสนุนผลการประเมินตนเอง

๑. รายงานผลการเยี่ยมบ้านออนไลน์
๒. วารสารสานสัมพันธ์
๓. บอร์ดให้ความรู้/บอร์ดแจ้งข่าวสาร
๔. บันทึกการประชุมคณะกรรมการบริหารศูนย์พัฒนาเด็กเล็ก
๕. ภาพกิจกรรม

มาตรฐานด้านที่ ๒ ด้านครู/ผู้ดูแลเด็กและให้การดูแลจัดประสบการณ์การเรียนรู้และการเล่นเพื่อพัฒนาเด็กปฐมวัย

ระดับคุณภาพ ดี

กระบวนการพัฒนาและการดำเนินงาน

ตัวบ่งชี้ที่ ๒.๑ การดูแลและพัฒนาเด็กอย่างรอบด้าน

ครู/ผู้ดูแลเด็ก มีการวิเคราะห์หลักสูตร สาระการเรียนรู้ การประเมินพัฒนาการและจัดทำแผนการจัดประสบการณ์เรียนรู้ที่สอดคล้องกับสถานการณ์การแพร่ระบาดของโรคติดเชื้อไวรัสโคโรนา 2019 (COVID- 19) เพื่อพัฒนาเด็กปฐมวัยอย่างรอบด้าน คือ ด้านร่างกาย อารมณ์ จิตใจ สังคม สติปัญญา และภาษา การสื่อสาร มีการสร้างและพัฒนาสื่อการจัดประสบการณ์การเรียนรู้โดยใช้โปรแกรมสร้างงานนำเสนอข้อมูล (Microsoft PowerPoint) เพื่อใช้ประกอบการอธิบายเนื้อหาตามหน่วยการจัดประสบการณ์การเรียนรู้ให้แก่เด็กปฐมวัย ตลอดจนนำเทคโนโลยีทางการศึกษามาใช้ในการติดตามการจัดประสบการณ์การเรียนรู้ โดยมุ่งหวังให้เด็กได้เรียนรู้โดยวิธีการเรียนรู้ที่หลากหลายตามช่วงวัยมีการประเมินผลตามสภาพจริง โดยผู้ปกครองเข้ามามีส่วนร่วมกับการประเมิน บันทึกหลังการจัดประสบการณ์การเรียนรู้ และนำผลมาปรับปรุงวิธีการจัดกิจกรรม บันทึกพัฒนาการเด็กเป็นรายบุคคล

ข้อมูล หลักฐาน เอกสารที่สนับสนุนผลการประเมินตนเอง

๑. แผนการจัดประสบการณ์การเรียนรู้
๒. ผลงานเด็ก ภาพถ่ายการทำกิจกรรมของเด็ก
๓. งานวิจัยในชั้นเรียน
๔. สมุดรายงานประจำตัวเด็กปฐมวัย
๕. แบบประเมินแผนผังพัฒนาการเด็กรายบุคคล DSPM
๖. บันทึกการประเมินพัฒนาการเด็กปฐมวัย
๗. แฟ้มสะสมผลงานเด็ก

ตัวบ่งชี้ที่ ๒.๒ การส่งเสริมพัฒนาการด้านร่างกายและดูแลสุขภาพ

ครู/ผู้ดูแลเด็กจัดให้มีการจัดทำแผนการจัดประสบการณ์การเรียนรู้ เพื่อส่งเสริมสุขนิสัยที่ดีให้กับเด็กในการใช้อุปกรณ์ การใช้ภาชนะส่วนตัว การล้างมือ การแปรงฟัน เพื่อให้เด็กได้ลงมือปฏิบัติอย่างถูกต้องเหมาะสมในการดูแลสุขภาพอนามัยและความปลอดภัยในชีวิตประจำวัน ส่งเสริมให้เด็กมีน้ำหนักร่างกายสูงตามเกณฑ์มาตรฐาน เคลื่อนไหวร่างกายคล่องแคล่ว ทรงตัวได้ดี ใช้มือและตาประสานสัมพันธ์ได้ดี ดูแลสุขภาพอนามัยตนเอง ปฏิบัติตนตามข้อตกลงเกี่ยวกับความปลอดภัย

ข้อมูล หลักฐาน เอกสารที่สนับสนุนผลการประเมินตนเอง

๑. แผนการจัดประสบการณ์การเรียนรู้ (กินดี อยู่ดี มีสุข)
๒. แผนการจัดประสบการณ์การเรียนรู้ (เด็กปฐมวัยไม่ตกน้ำ)
๓. บันทึกน้ำหนัก ส่วนสูง
๔. แบบบันทึกสุขภาพประจำตัวเด็ก

ตัวบ่งชี้ที่ ๒.๓ การส่งเสริมพัฒนาการด้านสติปัญญา ภาษาและการสื่อสาร

ครู/ผู้ดูแลเด็กมีแผนการจัดประสบการณ์การเรียนรู้ที่ส่งเสริมพัฒนาการด้านการคิด คณิตศาสตร์ วิทยาศาสตร์และทักษะทางภาษา จัดกิจกรรมส่งเสริมให้เด็กได้สังเกต สัมผัส ลองทำ คิด ตั้งคำถาม สืบเสาะหาความรู้ แก้ปัญหา จินตนาการ คิดสร้างสรรค์ โดยมุ่งให้เด็กยอมรับความคิดและผลงานที่แตกต่างของผู้อื่น มีการจัดกิจกรรม ให้เด็กได้พัฒนาทักษะกระบวนการคิด การประดิษฐ์ กิจกรรมสร้างสรรค์เพื่อให้เด็กมีจินตนาการและความคิดสร้างสรรค์ผ่านการเล่นผ่านการลงมือปฏิบัติจริง และการทำงานที่ได้รับมอบหมายอย่างอิสระ จัดกิจกรรมและประสบการณ์ทางภาษาที่มีความหมายต่อเด็ก เพื่อการสื่อสารอย่างหลากหลาย ปลุกฝังให้เด็กมีนิสัยรักการอ่าน ให้เด็กมีทักษะการดูภาพ ฟังเรื่องราว พูดเล่า อ่าน วาด/เขียน โดยเด็กเรียนรู้ผ่านประสาทสัมผัส และลงมือปฏิบัติด้วยตนเองมีการประเมินตามสภาพจริงโดยผู้ปกครองเข้ามามีส่วนร่วมในการประเมิน ครูประเมินจากใบงานกิจกรรม ผลงาน ชิ้นงานของเด็กใช้แบบสังเกตและเกณฑ์ประเมินพัฒนาการตามมาตรฐานคุณลักษณะที่พึงประสงค์และตัวชี้วัดตามช่วงวัย

ข้อมูล หลักฐาน เอกสารที่สนับสนุนผลการประเมินตนเอง

๑. แผนการจัดประสบการณ์การเรียนรู้
๒. บันทึกผลการจัดประสบการณ์
๓. ภาพครูจัดประสบการณ์การเรียนรู้ให้กับเด็ก
๔. ภาพการทำกิจกรรมของเด็ก
๕. ภาพการแสดงผลงานของเด็ก
๖. ภาพสื่อ อุปกรณ์ประกอบการจัดประสบการณ์

ตัวบ่งชี้ที่ ๒.๔ การส่งเสริมพัฒนาการด้านอารมณ์ จิตใจ-สังคม ปลุกฝังคุณธรรมและความ

เป็นพลเมืองดี

ครู/ผู้ดูแลเด็ก จัดทำแผนการจัดประสบการณ์การเรียนรู้ ที่มุ่งปลุกฝังให้เด็กมีคุณธรรม จริยธรรม ตามหลักสูตรคือ เด็กต้องมีความซื่อสัตย์ สุจริต มีความเมตตากรุณา มีน้ำใจและช่วยเหลือแบ่งปัน มีค่านิยมที่พึงประสงค์ตามที่ศูนย์พัฒนาเด็กเล็กกำหนด โดยกำหนดค่านิยมที่เป็นอัตลักษณ์ คือ พัฒนาการสมวัย ยิ้มง่าย ใฝ่สวย ครู/ผู้ดูแลเด็กฝึกเด็กผ่านกิจกรรมการเรียนรู้จากการปฏิบัติจริงโดยได้รับความร่วมมือจากผู้ปกครอง ในการสนับสนุน ให้เด็กมีพัฒนาการสมวัย ยิ้มง่าย และใฝ่สวยตามมารยาทไทย มีการสื่อสารสร้างความสัมพันธ์ที่ดีและมั่นคง ผ่าน Group lines ของห้อง ส่งเสริมและพัฒนาเด็กสามารถทำให้เด็กช่วยเหลือตนเองในการปฏิบัติกิจวัตรประจำวัน มีวินัยในตนเอง มีส่วนร่วมดูแลรักษาสิ่งแวดล้อมในและนอกห้องเรียน มีมารยาทตามวัฒนธรรมไทยได้เหมาะสมตามวัย

ข้อมูล หลักฐาน เอกสารที่สนับสนุนผลการประเมินตนเอง

๑. แผนการจัดประสบการณ์การเรียนรู้
๒. ภาพการทำกิจกรรมของเด็ก
๓. ภาพการแสดงผลงานของเด็ก
๔. ภาพสื่อ ประกอบการจัดประสบการณ์

ตัวบ่งชี้ที่ ๒.๕ การส่งเสริมเด็กในระยะเปลี่ยนผ่านให้ปรับตัวสู่การเชื่อมต่อในชั้นถัดไป

ครู/ผู้ดูแลเด็ก ศึกษาหลักสูตรในระดับชั้นถัดไปและแนะนำผู้ปกครองให้มีส่วนร่วมในการเตรียมความพร้อมเด็กในช่วงผลัดเปลี่ยน จัดกิจกรรมช่วงปฐมนิเทศให้เด็กปรับตัวในบรรยากาศที่อบอุ่นเป็นกันเอง รวบรวมข้อมูลพื้นฐานของเด็กเกี่ยวกับสุขภาพการเจริญเติบโต เอกสารประจำตัวเด็กที่ต้องใช้ต่อเนื่อง เพื่อส่งมอบแก่ครูชั้นถัดไป อาทิ แบบบันทึกสุขภาพ บันทึกพัฒนาการ เพิ่มสะสมผลงานจากผลการดำเนินการดังกล่าว ส่งผลให้ เด็กมีความพร้อมและสามารถปรับตัวที่จะเรียนต่อในชั้นถัดไป

ข้อมูล หลักฐาน เอกสารที่สนับสนุนผลการประเมินตนเอง

๑. หลักสูตรศูนย์พัฒนาเด็กเล็ก
๒. หลักสูตรการศึกษาปฐมวัย พุทธศักราช ๒๕๖๐
๓. แผนการจัดประสบการณ์การเรียนรู้/บันทึกผลการจัดประสบการณ์
๔. สมุดรายงานประจำตัวเด็ก
๕. เพิ่มสะสมผลงานเด็ก
๖. แบบประเมินเฝ้าระวังพัฒนาการเด็กรายบุคคล DSPM
๗. แบบบันทึกผลพัฒนาการเด็กปฐมวัย
๘. ภาพถ่ายการจัดกิจกรรมส่งเสริมพัฒนาการเด็ก

มาตรฐานด้านที่ ๓ คุณภาพของเด็กปฐมวัย สำหรับเด็กแรกเกิด – อายุ ๒ ปี (๒ ปี ๑๑ เดือน ๒๙ วัน)

ระดับคุณภาพ ดี

กระบวนการพัฒนาและการดำเนินงาน

สำหรับเด็กแรกเกิด – อายุ ๒ ปี (๒ ปี ๑๑ เดือน ๒๙ วัน)

ตัวบ่งชี้ที่ ๓.๑ ก เด็กมีการเจริญเติบโตสมวัยเด็กมีน้ำหนักตัวเหมาะสมกับวัยและสูงดีสมส่วน

เด็กได้รับการประเมินผลการเจริญเติบโตของเด็กแต่ละคนโดยชั่งน้ำหนัก วัดส่วนสูง และนำผลมาบันทึกลงในกราฟแสดงการเจริญเติบโตตามเพศและช่วงอายุ ของกรมอนามัย กระทรวงสาธารณสุข มีการเฝ้าระวังติดตามการเจริญเติบโตของเด็กเป็นรายบุคคล นำผลการเฝ้าติดตามการเจริญเติบโต ครู/ผู้ดูแลเด็ก ศึกษาประวัติและบันทึกสุขภาพเด็กในความดูแล เพื่อปฏิบัติต่อเด็กได้อย่างเหมาะสม ส่งผลให้เด็กมีการเจริญเติบโตสมวัย

ข้อมูล หลักฐาน เอกสารที่สนับสนุนผลการประเมินตนเอง

๑. สมุดบันทึกน้ำหนักส่วนสูง

๒. กราฟแสดงการเจริญเติบโตตามเกณฑ์อ้างอิงตามเพศและช่วงอายุ

๓. ข้อมูลภาวะการเจริญเติบโตเป็นรายบุคคล

ตัวบ่งชี้ที่ ๓.๒ ก เด็กมีพัฒนาการสมวัย

เด็กได้รับการประเมินพัฒนาการทั้ง ๕ ด้าน ได้แก่ พัฒนาการกล้ามเนื้อใหญ่ (GM.) พัฒนาการด้านกล้ามเนื้อเล็กและสติปัญญาสมวัย (FM.) พัฒนาการด้านการรับรู้และเข้าใจภาษา (RL.) พัฒนาการการใช้ภาษาสมวัย (EL.) พัฒนาการการช่วยเหลือตนเองและการเข้าสังคม (PS) โดยใช้คู่มือเฝ้าระวังและส่งเสริมพัฒนาการเด็กปฐมวัย D (DSPM) โดยครู/ผู้ดูแลเด็ก รวมถึงเด็กที่ตรวจพบพัฒนาการสงสัยล่าช้า ได้รับการติดตามให้ได้รับการกระตุ้นพัฒนาการ และประเมินผลซ้ำ

ข้อมูล หลักฐาน เอกสารที่สนับสนุนผลการประเมินตนเอง

๑. คู่มือเฝ้าระวังและส่งเสริมพัฒนาการเด็กปฐมวัย (DSPM)

๒. แบบบันทึกการคัดกรองและส่งเสริมพัฒนาการเด็กปฐมวัยตามช่วงอายุ

๓. กราฟแสดงการเจริญเติบโตตามเกณฑ์อ้างอิงตามเพศและช่วงอายุ

๔. บันทึกข้อมูลรายบุคคลของเด็ก

มาตรฐานด้านที่ ๓ คุณภาพของเด็กปฐมวัย สำหรับเด็ก อายุ ๓ ปี - อายุ ๖ ปี (ก่อนเข้าประถมศึกษาปีที่๑)

ระดับคุณภาพ ดี

กระบวนการพัฒนาและการดำเนินงาน

สำหรับเด็ก อายุ ๓ ปี - อายุ ๖ ปี (ก่อนเข้าประถมศึกษาปีที่๑)

ตัวบ่งชี้ที่ ๓.๑ ข เด็กมีการเจริญเติบโตสมวัยและมีสุขนิสัยที่เหมาะสม

เด็กได้รับการประเมินผลการเจริญเติบโตของเด็กแต่ละคนโดยชั่งน้ำหนัก วัดส่วนสูง และนำผลมาบันทึกลงในกราฟแสดงการเจริญเติบโตตามเพศและช่วงอายุ มีการเฝ้าระวังติดตามการเจริญเติบโตของเด็กเป็นรายบุคคล และมีการบันทึกผล นำผลการประเมินเฝ้าติดตามการเจริญเติบโต ครู/ผู้ดูแลเด็ก ศึกษาประวัติและบันทึกสุขภาพเด็กในความดูแล เพื่อปฏิบัติต่อเด็กได้อย่างเหมาะสม ส่งผลให้เด็กมีการเจริญเติบโตสมวัย ครูจัดกิจกรรมเคลื่อนไหวและจังหวะ ผ่าน Group lines ในรูปแบบของ Youtube และ โปรแกรม Microsoft PowerPoint ตามหน่วยการจัดประสบการณ์การเรียนรู้ โดยความร่วมมือของพ่อแม่ ผู้ปกครอง เพื่อส่งเสริมให้เด็กมีทักษะในการใช้กล้ามเนื้อใหญ่ กล้ามเนื้อเล็กได้คล่องแคล่วเหมาะสมกับวัย ปลูกฝังให้เด็กมีสุขนิสัยที่ดีถูกต้องเหมาะสม ผ่านกิจกรรมประจำวัน เช่น การล้างมือให้ถูกวิธี ก่อนรับประทานอาหารและหลังเข้าห้องน้ำ ทุกครั้ง แปรงฟันหลังรับประทานอาหาร จัดการเรียนรู้ให้เด็กได้รู้จักทิ้งขยะให้ถูกที่ รักษาความปลอดภัยของตนเองและผู้อื่นในขณะที่เล่นและทำกิจวัตรประจำวัน

ข้อมูล หลักฐาน เอกสารที่สนับสนุนผลการประเมินตนเอง

๑. สมุดบันทึกน้ำหนักส่วนสูง
๒. กราฟแสดงการเจริญเติบโตตามเกณฑ์อ้างอิงตามเพศและช่วงอายุ
๓. ข้อมูลภาวะการเจริญเติบโตเป็นรายบุคคล
๔. แบบการสังเกตพฤติกรรม
๕. แบบบันทึกพัฒนาการตามวัยรายบุคคล
๖. บันทึกผลการตรวจสุขภาพเด็ก

ตัวบ่งชี้ที่ ๓.๒ ข เด็กมีพัฒนาการสมวัย

เด็กได้รับการประเมินพัฒนาการ ด้วยคู่มือเฝ้าระวังและส่งเสริมพัฒนาการเด็กปฐมวัย (DSPM) ตามที่กรมอนามัย กระทรวงสาธารณสุข ใช้ในการประเมินพัฒนาการเด็ก เป็นเครื่องมือประเมินพัฒนาการเด็กตามช่วงอายุ กรณีที่เด็กไม่ผ่าน พ่อ แม่ ผู้ปกครองช่วยส่งเสริมพัฒนาการเด็กแล้วประเมินซ้ำ แนะนำให้ผู้ปกครองร่วมมือในการพัฒนาเด็ก ครูจัดกิจกรรมในการส่งเสริมพัฒนาเด็กทั้ง ๕ ด้าน เช่น ด้านการพัฒนา กล้ามเนื้อมัดใหญ่ (GM) ให้คล่องแคล่วว่องไว โดยใช้กิจกรรมการออกกำลังกาย กิจกรรมเคลื่อนไหวและจังหวะ การพัฒนากล้ามเนื้อมัดเล็ก (FM) ให้เด็กได้ทำกิจวัตรประจำวัน ได้แก่ การจับแก้วตม่น้ำ การใช้ช้อนใช้ส้อมเพื่อรับประทานอาหารด้วยตนเอง กิจกรรมสร้างสรรค์ส่งเสริมให้เด็กได้ใช้กล้ามเนื้อมัดเล็กในการปั้น ฉีก ตัดปะ วาดภาพระบายสี ด้านการรับรู้ทางภาษา (RL) และด้านภาษาและการสื่อสาร (EL) ใช้กิจกรรมเสริมประสบการณ์ เกมการศึกษา ส่งเสริมให้เด็กได้พูด ค่อย บอกเล่า และการทำกิจวัตรประจำวัน ส่วนด้านสังคม (PS) ส่งเสริมให้เด็กได้ทำงานบ้าน ช่วยเหลือผู้ปกครองที่บ้าน เช่น กวาด ถู บ้าน รดน้ำต้นไม้ พับผ้า

ข้อมูล หลักฐาน เอกสารที่สนับสนุนผลการประเมินตนเอง

๑. คู่มือเฝ้าระวังและส่งเสริมพัฒนาการเด็กปฐมวัย(DSPM)
๒. แบบบันทึกการคัดกรองและส่งเสริมพัฒนาการเด็กปฐมวัยตามช่วงอายุ

ตัวบ่งชี้ที่ ๓.๓ ข เด็กมีพัฒนาการด้านการเคลื่อนไหว

เด็กมีพัฒนาการด้านการใช้กล้ามเนื้อมัดใหญ่และการใช้กล้ามเนื้อมัดเล็กและการประสานงานระหว่างตากับมือ เด็กสามารถเคลื่อนไหวและทรงตัวได้ตามวัย ซึ่งเป็นพื้นฐานของการออกกำลังกายและการเล่นกีฬา เด็กสามารถใช้กล้ามเนื้อมัดเล็กได้อย่างคล่องแคล่วประสานสัมพันธ์ ซึ่งครู/ผู้ดูแลเด็กจัดกิจกรรมส่งเสริมให้เด็กมีพัฒนาการด้านการเคลื่อนไหว เด็กได้รับการส่งเสริมและพัฒนาจากการจัดกิจกรรมสร้างสรรค์ การประดิษฐ์ การใช้กรรไกร การฉีก การตัดปะ และร้อยวัสดุ ผ่าน Group lines หรือในรูปแบบของ Youtube และ โปรแกรม Microsoft PowerPoint ตามหน่วยการจัดประสบการณ์การเรียนรู้ โดยความร่วมมือของ พ่อ แม่ ผู้ปกครอง ในการมอบหมายงานให้กับเด็กหรือการให้เด็กได้ปฏิบัติกิจกรรมประจำวันด้วยตนเอง เช่น การอาบน้ำ แปรงฟัน ครู/ผู้ดูแลเด็กมีการประเมินพัฒนาการโดยใช้แบบบันทึกผลพัฒนาการเด็กปฐมวัยตามตัวบ่งชี้มาตรฐานและคุณลักษณะที่พึงประสงค์มาตรฐานที่ ๑ และ ๒ ของหลักสูตรการศึกษาปฐมวัย พุทธศักราช ๒๕๖๐

ข้อมูล หลักฐาน เอกสารที่สนับสนุนผลการประเมินตนเอง

๑. คู่มือเฝ้าระวังและส่งเสริมพัฒนาการเด็กปฐมวัย (DSPM)
๒. แบบบันทึกการคัดกรองและส่งเสริมพัฒนาการเด็กปฐมวัยตามช่วงอายุ
๕. แบบประเมินพัฒนาการ

ตัวบ่งชี้ที่ ๓.๔ ข เด็กมีพัฒนาการด้านอารมณ์จิตใจ

เด็กมีพัฒนาการด้านอารมณ์จิตใจ โดยเด็กมีการแสดงออกทางอารมณ์อย่างอิสระ ร่าเริง แจ่มใส แสดงความรู้สึกที่ดีต่อตนเองและผู้อื่นได้ตามวัย กล้าพูดกล้าแสดงออก แสดงความพอใจในผลงานของตนเอง เด็กมีความสนใจและร่วมกิจกรรมต่าง ๆ ร่วมเล่น ทำงานศิลปะ ดนตรีและกีฬา โดยครู/ผู้ดูแลเด็กจัดประสบการณ์การเรียนรู้ ส่งเสริมให้เด็กมีพัฒนาการทางอารมณ์ ผ่านจิตใจให้แก่เด็ก ผ่าน Group lines ในรูปแบบของ Youtube และ โปรแกรม Microsoft PowerPoint ตามหน่วยการจัดประสบการณ์การเรียนรู้ โดยความร่วมมือของพ่อ แม่ ผู้ปกครอง ครู/ผู้ดูแลเด็กมีการประเมินพัฒนาการโดยใช้แบบบันทึกผลพัฒนาการเด็กปฐมวัย ตามตัวบ่งชี้มาตรฐานและคุณลักษณะที่พึงประสงค์มาตรฐานที่ ๓ - ๕ ของหลักสูตรการศึกษาปฐมวัย พุทธศักราช ๒๕๖๐

ข้อมูล หลักฐาน เอกสารที่สนับสนุนผลการประเมินตนเอง

๑. คู่มือเฝ้าระวังและส่งเสริมพัฒนาการเด็กปฐมวัย (DSPM)
๒. แบบบันทึกการคัดกรองและส่งเสริมพัฒนาการเด็กปฐมวัยตามช่วงอายุ
๓. แบบบันทึกพัฒนาการ
๔. แบบประเมินพัฒนาการ

ตัวบ่งชี้ที่ ๓.๕ ข เด็กมีพัฒนาการด้านสติปัญญา เรียนรู้และสร้างสรรค์

เด็กได้เรียนรู้เกี่ยวกับตัวเด็ก บุคคล สถานที่แวดล้อม และสิ่งต่าง ๆ รอบตัวเด็กได้ตามวัย โดยครู/ผู้ดูแลและเด็กส่งเสริมพัฒนาการเด็กผ่าน Group lines ในรูปแบบของ Youtube และ โปรแกรม Microsoft PowerPoint ตามหน่วยการจัดประสบการณ์การเรียนรู้ โดยความร่วมมือของพ่อแม่ ผู้ปกครอง ส่งเสริมให้เด็กมีทักษะภาษาที่เหมาะสมกับวัย ครู/ผู้ดูแลเด็กมีการประเมินพัฒนาการโดยใช้แบบบันทึกผลพัฒนาการเด็กปฐมวัย ตามตัวบ่งชี้มาตรฐานและคุณลักษณะที่พึงประสงค์มาตรฐานที่ ๑๐ -๑๒ ของหลักสูตรการศึกษาปฐมวัยพุทธศักราช ๒๕๖๐

ข้อมูล หลักฐาน เอกสารที่สนับสนุนผลการประเมินตนเอง

๑. แผนการจัดประสบการณ์
๒. แฟ้มสะสมผลงานของเด็ก
๓. แบบบันทึกพัฒนาการเด็กปฐมวัย
๔. คู่มือเฝ้าระวังและส่งเสริมพัฒนาการเด็กคู่มือ (DSPM)
๕. แบบบันทึกการคัดกรองและส่งเสริมพัฒนาการเด็กปฐมวัยตามช่วงอายุ

ตัวบ่งชี้ที่ ๓.๖ ข เด็กมีพัฒนาการด้านภาษาและการสื่อสาร

เด็กได้รับการส่งเสริมด้านภาษาและการสื่อสาร สามารถฟัง พูด เล่า สนทนา และสื่อสาร จากรูปภาพ สัญลักษณ์ การดูหนังสือ รู้จักตัวอักษร ได้ตามวัย เด็กมีทักษะ การวาด การขีดเขียนตามขั้นพัฒนาการ เด็กสามารถใช้ภาษาไทยสื่อสาร พูดคุยสนทนาได้ตามวัย ครู/ผู้ดูแลเด็กส่งเสริมพัฒนาการผ่าน Group lines ในรูปแบบของ Youtube และ โปรแกรม Microsoft PowerPoint ตามหน่วยการจัดประสบการณ์การเรียนรู้ โดยความร่วมมือของพ่อแม่ ผู้ปกครอง ให้เด็กเล่าเรื่องที่พบเห็นในชีวิตประจำวัน หรือ เล่า เรื่องที่ประทับใจ ส่งเสริมให้เด็กรักการอ่านหนังสือนิทานที่หลากหลายเหมาะสมตามวัย ให้เด็กถ่ายทอดเรื่องราวให้ผู้อื่นรับรู้ และเข้าใจออกมาเป็นผลงานประกอบคำพูด เช่น การวาดภาพ ระบายสี การปั้น การฉีกปะ ครู/ผู้ดูแลเด็กมีการประเมินพัฒนาการโดยใช้แบบบันทึกผลพัฒนาการเด็กปฐมวัย ตามตัวบ่งชี้มาตรฐานและคุณลักษณะที่พึงประสงค์มาตรฐานที่ ๙ ของหลักสูตรการศึกษาปฐมวัย พุทธศักราช ๒๕๖๐

ข้อมูล หลักฐาน เอกสารที่สนับสนุนผลการประเมินตนเอง

๑. แผนการจัดประสบการณ์
๒. แฟ้มสะสมผลงานของเด็ก
๓. แบบบันทึกพัฒนาการเด็กปฐมวัย
๔. คู่มือเฝ้าระวังและส่งเสริมพัฒนาการเด็กคู่มือ (DSPM)
๕. แบบบันทึกการคัดกรองและส่งเสริมพัฒนาการเด็กปฐมวัยตามช่วงอายุ
๖. ภาพถ่ายการจัดกิจกรรมส่งเสริมพัฒนาการเด็ก

ตัวบ่งชี้ที่ ๓.๗ ข เด็กมีพัฒนาการด้านสังคม คุณธรรม มีวินัยและความเป็นพลเมืองดี

เด็กได้รับการส่งเสริมให้มีปฏิสัมพันธ์กับผู้อื่น มีความเมตตา กรุณา มีวินัย รับผิดชอบต่อตนเอง และส่วนรวมได้ตามวัย แสดงออกตามความสามารถของตนเอง มีความภาคภูมิใจในตนเอง ครู/ผู้ดูแลเด็ก ส่งเสริมพัฒนาการโดยให้เด็กกล้าแสดงออก ฝึกให้ผู้มีความรับผิดชอบ ผ่าน Group lines ในรูปแบบของ Youtube และ โปรแกรม Microsoft PowerPoint ตามหน่วยการจัดประสบการณ์การเรียนรู้ โดยความร่วมมือของพ่อ แม่ ผู้ปกครอง ปลูกฝังให้เด็กมีความรับผิดชอบผ่านการทำกิจวัตรประจำวัน เช่น การล้างหน้า แปรงฟัน การเก็บของเล่นเมื่อเล่น การช่วยเหลืองานบ้าน ครู/ผู้ดูแลเด็กมีการประเมินพัฒนาการโดยใช้แบบบันทึกผลพัฒนาการเด็กปฐมวัยตามตัวบ่งชี้มาตรฐานและคุณลักษณะที่พึงประสงค์มาตรฐานที่ ๖-๘ ของหลักสูตรการศึกษาปฐมวัย พุทธศักราช ๒๕๖๐

ข้อมูล หลักฐาน เอกสารที่สนับสนุนผลการประเมินตนเอง

๑. แผนการจัดประสบการณ์
๒. แบบบันทึกพัฒนาการเด็กปฐมวัย
๓. คู่มือเฝ้าระวังและส่งเสริมพัฒนาการเด็กคู่มือ (DSPM)
๔. แบบบันทึกการคัดกรองและส่งเสริมพัฒนาการเด็กปฐมวัยตามช่วงอายุ
๕. ภาพถ่ายการจัดกิจกรรมส่งเสริมพัฒนาการเด็ก

ส่วนที่ ๓

สรุปผลการพัฒนา แนวทางการพัฒนา ความต้องการและความช่วยเหลือ

ผลการประเมินมาตรฐานการศึกษาศูนย์พัฒนาเด็กเล็ก ถือเป็นข้อมูลสารสนเทศที่สำคัญที่ศูนย์พัฒนาเด็กเล็กโรงเรียนเทศบาลวัดดอนแก้ว ได้นำไปวิเคราะห์ สังเคราะห์ข้อมูลเพื่อสรุปผลการพัฒนาเพื่อนำไปสู่การเชื่อมโยงหรือสะท้อนภาพความสำเร็จกับแผนพัฒนาการศึกษาของศูนย์พัฒนาเด็กเล็กและวางแผนการนำไปใช้วางแผนการพัฒนาคุณภาพของศูนย์พัฒนาเด็กเล็กในอนาคต

ดังนั้น ผลการดำเนินงานของศูนย์พัฒนาเด็กเล็ก สามารถสรุปผลการพัฒนาในภาพรวมของจุดเด่น จุดที่ควรพัฒนา ของแต่ละมาตรฐานพร้อมทั้งได้วางแผนการพัฒนาในอนาคตและความต้องการความช่วยเหลือ ไว้ดังนี้

สรุปผล

จุดเด่น	จุดที่ควรพัฒนา
<p>♦การบริหารจัดการสถานพัฒนาเด็กปฐมวัย</p> <p>๑. การบริหารจัดการบุคลากรโดยมีการจัดอัตราส่วนของครู/ผู้ดูแลเด็กอย่างเหมาะสมเพียงพอต่อจำนวนเด็ก ตามสัดส่วนที่มาตรฐานกำหนด</p> <p>๒. การบริหารจัดการสภาพแวดล้อมเพื่อความปลอดภัย มีระบบรับเหตุฉุกเฉิน ป้องกันอัคคีภัย มีการดำเนินการตามแนวทางป้องกันและลดอุบัติเหตุทางถนน เพื่อสร้างวัฒนธรรมความปลอดภัยในการสวมหมวกนิรภัยของเด็กปฐมวัย มีการจัดทำแผนการจัดประสบการณ์การเรียนรู้ที่ส่งเสริมการเรียนรู้เพื่อความปลอดภัยหน่วยการเรียนรู้เด็กปฐมวัยไม่จมน้ำตามมาตรการป้องกันการจมน้ำในเด็กเล็ก</p> <p>♦จัดประสบการณ์การเรียนรู้และการเล่นเพื่อพัฒนาเด็กปฐมวัย</p> <p>๑. มีการเฝ้าระวังติดตามการเจริญเติบโตของเด็กเป็นรายบุคคล เด็กได้รับการประเมินพัฒนาการทั้ง ๕ ด้าน ได้แก่ พัฒนาการกล้ามเนื้อมัดใหญ่ (GM.) พัฒนาการด้านกล้ามเนื้อมัดเล็กและสติปัญญาสมวัย (FM.) พัฒนาการด้านการรับรู้และเข้าใจภาษา (RL.) พัฒนาการการใช้ภาษาสมวัย (EL.) พัฒนาการการ</p>	<p>♦การบริหารจัดการสถานพัฒนาเด็กปฐมวัย</p> <p>๑. การส่งเสริมการมีส่วนร่วมของครอบครัวและชุมชน การจัดกิจกรรมที่พ่อแม่/ผู้ปกครอง/ครอบครัวและชุมชน มีส่วนร่วม และดำเนินงานให้สถานพัฒนาเด็กปฐมวัยเป็นแหล่งเรียนรู้แก่ชุมชนในเรื่องการพัฒนาเด็กปฐมวัย</p> <p>♦จัดประสบการณ์การเรียนรู้และการเล่นเพื่อพัฒนาเด็กปฐมวัย.</p> <p>๑. ส่งเสริมสนับสนุนด้านการจัดประสบการณ์การเรียนรู้ที่ส่งเสริมพัฒนาการเด็ก ในด้านสติปัญญา ภาษาและการสื่อสารให้เด็กพัฒนาทักษะกระบวนการคิด จินตนาการ โดยให้พ่อแม่ ผู้ปกครองเข้ามามีส่วนร่วม</p> <p>♦คุณภาพเด็กปฐมวัย</p> <p>๑. เด็กมีฟันผุ ไม่ผ่านเกณฑ์มาตรฐาน ควรส่งเสริมให้ผู้ปกครองตระหนักถึงความสำคัญของปัญหาสุขภาพช่องปากและฟัน ให้มีส่วนร่วมดูแล แก้ปัญหาร่วมกัน</p> <p>๒. ส่งเสริมพัฒนาการเด็กด้านสติปัญญา ให้มีความพร้อมศึกษาในขั้นต่อไป</p>

จุดเด่น	จุดที่ควรพัฒนา
<p>◆จัดประสบการณ์การเรียนรู้และการเล่นเพื่อพัฒนาเด็กปฐมวัย (ต่อ)</p> <p>ช่วยเหลือตนเองและการเข้าสังคม (PS) โดยใช้คู่มือเฝ้าระวังและส่งเสริมพัฒนาการเด็กปฐมวัยD (DSPM)</p> <p>◆คุณภาพเด็กปฐมวัย</p> <p>๑. เด็กมีเด็กมีพัฒนาการสมวัย โดยได้รับการประเมินพัฒนาการทั้ง ๕ ด้าน ได้แก่ พัฒนาการกล้ามเนื้อใหญ่ (GM.) พัฒนาการด้านกล้ามเนื้อเล็กและสติปัญญาสมวัย(FM.) พัฒนาการด้านการรับรู้และเข้าใจภาษา (RL.) พัฒนาการการใช้ภาษาสมวัย (EL.) พัฒนาการช่วยเหลือตนเองและการเข้าสังคม (PS) โดยใช้คู่มือเฝ้าระวังและส่งเสริมพัฒนาการเด็กปฐมวัยD (DSPM)</p>	

ทิศทาง/แนวทางการพัฒนาสถานศึกษาในอนาคต

มาตรฐานด้านที่ ๑ การบริหารจัดการสถานพัฒนาเด็กปฐมวัย

๑. จัดทำแผนบริหารจัดการที่ครอบคลุมทุกด้าน เพื่อใช้เป็นแนวทางการบริหารจัดการของศูนย์พัฒนาเด็กเล็ก ด้านการส่งเสริมการมีส่วนร่วมของครอบครัวและชุมชน การจัดกิจกรรมที่พ่อแม่/ผู้ปกครอง/ครอบครัว และชุมชน มีส่วนร่วม และดำเนินงานให้สถานพัฒนาเด็กปฐมวัยเป็นแหล่งเรียนรู้แก่ชุมชนในเรื่องการพัฒนาเด็กปฐมวัย

มาตรฐานด้านที่ ๒ ด้านครู/ผู้ดูแลเด็กและให้การดูแลจัดประสบการณ์การเรียนรู้และการเล่นเพื่อพัฒนาเด็กปฐมวัย

๑. พัฒนาสมรรถนะครู/ผู้ดูแลเด็ก ด้านการจัดการเรียนรู้บูรณาการนวัตกรรมการศึกษาเพื่อพัฒนาทักษะการคิดของเด็กปฐมวัย โดยออกแบบกิจกรรมการเรียนรู้ให้ทันสมัยสอดคล้อง กับสถานการณ์ปัจจุบัน โดยให้ครู/ผู้ดูแลเด็กได้พัฒนาวิชาชีพผ่านกลุ่มชุมชนการเรียนรู้ทางวิชาชีพ (Professional Learning Community : PLC) และการจัดทำวิจัยในชั้นเรียน

มาตรฐานด้านที่ 3 คุณภาพเด็กปฐมวัย

๑. จัดทำแผนบริหารจัดการที่ครอบคลุมการพัฒนาคุณภาพเด็กปฐมวัย รอบด้านผ่านการจัดกิจกรรมการเรียนรู้ที่ส่งเสริมพัฒนาการ เด็กเพื่อให้เด็กเตรียมความพร้อมในทุก ๆ ด้านทั้งทางด้านร่างกาย อารมณ์ จิตใจ สังคมและสติปัญญา รวมถึงเตรียมความพร้อมทางด้านสุขอนามัยและการเฝ้าระวังและป้องกันการแพร่ระบาดของโรคติดเชื้อไวรัสโคโรนา 2019

ความต้องการและการช่วยเหลือ

๑. ขอสนับสนุนให้ครู/ผู้ดูแลเด็ก ศูนย์พัฒนาเด็กเล็กทุกคนได้รับการฝึกอบรมด้านการพัฒนาเด็กปฐมวัย พัฒนาวิชาชีพ พัฒนาวិชาการอย่างต่อเนื่อง

ภาคผนวก

- สรุปผลการประเมิน
- คำสั่งแต่งตั้งคณะกรรมการดำเนินการประกันคุณภาพภายในศูนย์พัฒนาเด็กเล็ก
- ประกาศการใช้มาตรฐานการศึกษาศูนย์พัฒนาเด็กเล็กและค่าเป้าหมายตามมาตรฐานการศึกษา
- ประกาศแต่งตั้งคณะกรรมการประเมินคุณภาพภายในศูนย์พัฒนาเด็กเล็ก ปีการศึกษา ๒๕๖๔
- คำสั่งแต่งตั้งคณะกรรมการจัดทำรายงานการประเมินตนเอง (SAR) ปีการศึกษา ๒๕๖๔
- รายงานการประชุมคณะกรรมการบริหารศูนย์พัฒนาเด็กเล็กโรงเรียนเทศบาลวัดดอนแก้ว
- ภาพการเผยแพร่รายงานการประเมินตนเอง (SAR) ผ่านเพจศูนย์พัฒนาเด็กเล็ก

สรุปผลการประเมิน

มาตรฐานด้านที่ ๑					
การบริหารจัดการสถานพัฒนาเด็กปฐมวัย					
ตัวบ่งชี้มาตรฐาน	คะแนนการประเมิน				
ตัวบ่งชี้ที่ ๑.๑ การบริหารจัดการอย่างเป็นระบบ	๐	๑	๒	๓	รวม
๑.๑.๑ บริหารจัดการสถานพัฒนาเด็กปฐมวัยอย่างเป็นระบบ			√		๗
๑.๑.๒ บริหารหลักสูตรสถานพัฒนาเด็กปฐมวัย			√		
๑.๑.๓ บริหารจัดการข้อมูลอย่างเป็นระบบ				√	
ตัวบ่งชี้ที่ ๑.๒ การบริหารจัดการบุคลากรทุกประเภทของหน่วยงานทุกสังกัด	๐	๑	๒	๓	รวม
๑.๒.๑ บริหารจัดการบุคลากรอย่างเป็นระบบ			√		๑๑
๑.๒.๒ ผู้บริหารสถานพัฒนาปฐมวัย/หัวหน้าระดับปฐมวัย/ผู้ดำเนินกิจการมีคุณวุฒิ/คุณสมบัติ เหมาะสม และบริหารงานอย่างมีประสิทธิภาพ				√	
๑.๒.๓ ครู/ผู้ดูแลเด็กที่ทำหน้าที่หลักในการดูแลและพัฒนาเด็ก มีคุณวุฒิ/คุณสมบัติเหมาะสม				√	
๑.๒.๔ บริหารบุคลากรจัดอัตราส่วนของครู/ผู้ดูแลเด็กอย่างเหมาะสมพอเพียงต่อจำนวนเด็กในแต่ละกลุ่มอายุ				√	
ตัวบ่งชี้ที่ ๑.๓ การบริหารจัดการสภาพแวดล้อมเพื่อความปลอดภัย	๐	๑	๒	๓	รวม
๑.๓.๑ บริหารจัดการด้านสภาพแวดล้อมเพื่อความปลอดภัยอย่างเป็นระบบ				√	๑๘
๑.๓.๒ โครงสร้างและตัวอาคารมั่นคง ตั้งอยู่ในบริเวณและสภาพแวดล้อมที่ปลอดภัย				√	
๑.๓.๓ จัดการความปลอดภัยของพื้นที่เล่น/ สนามเด็กเล่น และสภาพแวดล้อมภายนอกอาคาร			√		
๑.๓.๔ จัดการสภาพแวดล้อมภายในอาคาร ครุภัณฑ์ อุปกรณ์ เครื่องใช้ให้ปลอดภัยเหมาะสมกับการใช้งาน และเพียงพอ			√		
๑.๓.๕ จัดให้มีของเล่นที่ปลอดภัยได้มาตรฐาน มีจำนวนเพียงพอ สะอาดเหมาะสมกับระดับพัฒนาการของเด็ก			√		
๑.๓.๖ ส่งเสริมให้เด็กปฐมวัยเดินทางอย่างปลอดภัย			√		
๑.๓.๗ จัดให้มีระบบป้องกันภัยจากบุคคลภายในและภายนอกสถานพัฒนาเด็กปฐมวัย			√		
๑.๓.๘ จัดให้มีระบบรับเหตุฉุกเฉิน ป้องกันอัคคีภัย/ ภัยพิบัติตามความเสี่ยงของพื้นที่			√		

ตัวบ่งชี้มาตรฐาน	คะแนนการประเมิน				
ตัวบ่งชี้ที่ ๑.๔ การจัดการเพื่อส่งเสริมสุขภาพและการเรียนรู้	๐	๑	๒	๓	รวม
๑.๔.๑ มีการจัดการเพื่อส่งเสริมสุขภาพ เฝ้าระวังการเจริญเติบโตของเด็ก และดูแลการเจ็บป่วยเบื้องต้น			√		๑๗
๑.๔.๒ มีแผนและดำเนินการตรวจสอบอนามัยประจำวัน ตรวจสอบสุขภาพ ประจำปี และป้องกันควบคุมโรคติดต่อ			√		
๑.๔.๓ อาคารต้องมีพื้นที่ใช้สอยเป็นสัดส่วนตามกิจวัตรประจำวันของเด็กที่เหมาะสมตามช่วงวัย และการใช้ประโยชน์				√	
๑.๔.๔ จัดให้มีพื้นที่/ มุมประสบการณ์ และแหล่งเรียนรู้ในห้องเรียนและนอกห้องเรียน			√		
๑.๔.๕ จัดบริเวณห้องน้ำ ห้องส้วม ที่แปร่งพื้น/ล้างมือให้เพียงพอ สะอาด ปลอดภัย และเหมาะสมกับการใช้งานของเด็ก				√	
๑.๔.๖ จัดการระบบสุขาภิบาลที่มีประสิทธิภาพ ครอบคลุมสถานที่ปรุงประกอบอาหาร น้ำดื่ม น้ำใช้ กำจัดขยะ สิ่งปฏิกูล และพาหะนำโรค			√		
๑.๔.๗ จัดอุปกรณ์ฯ และเครื่องใช้ส่วนตัวให้เพียงพอกับการใช้งานของเด็กทุกคน และดูแลความสะอาดและปลอดภัยอย่างสม่ำเสมอ				√	
ตัวบ่งชี้ที่ ๑.๕ การส่งเสริมการมีส่วนร่วมของครอบครัวและชุมชน	๐	๑	๒	๓	รวม
๑.๕.๑ มีการสื่อสารเพื่อสร้างความสัมพันธ์และความเข้าใจอันดีระหว่างพ่อแม่/ ผู้ปกครอง กับสถานพัฒนาเด็กปฐมวัย เกี่ยวกับตัวเด็กและการ ดำเนินงานของสถานพัฒนาเด็กปฐมวัย				√	๑๐
๑.๕.๒ การจัดกิจกรรมที่พ่อแม่/ผู้ปกครอง/ครอบครัว และชุมชนมีส่วนร่วม			√		
๑.๕.๓ ดำเนินงานให้สถานพัฒนาเด็กปฐมวัยเป็นแหล่งเรียนรู้แก่ชุมชนในเรื่องการพัฒนาเด็กปฐมวัย			√		
๑.๕.๔ มีคณะกรรมการสถานพัฒนาเด็กปฐมวัย				√	
มาตรฐานด้านที่ ๑ มีคะแนนรวม	๖๓				คะแนน
มาตรฐานด้านที่ ๑ มีคะแนนรวม คิดเป็นร้อยละ = $\frac{\text{คะแนนรวม}}{๑๐๐} \times ๑๐๐$	๗๘				๘๐.๗๗
มาตรฐานด้านที่ ๑ มีจำนวนตัวบ่งชี้ ที่ต้องปรับปรุง	-				ข้อ

มาตรฐานด้านที่ ๒					
ครู/ผู้ดูแลเด็กให้การดูแลและจัดประสบการณ์การเรียนรู้และการเล่นเพื่อพัฒนาเด็กปฐมวัย					
ตัวบ่งชี้มาตรฐาน	คะแนนการประเมิน				
ตัวบ่งชี้ที่ ๒.๑ การดูแลและพัฒนาเด็กอย่างรอบด้าน	๐	๑	๒	๓	รวม
๒.๑.๑ มีแผนการจัดประสบการณ์การเรียนรู้ที่สอดคล้องกับหลักสูตรการศึกษาปฐมวัย มีการดำเนินงานและประเมินผล				√	๑๓
๒.๑.๒ จัดพื้นที่/มุมประสบการณ์การเรียนรู้และการเล่นที่เหมาะสมอย่างหลากหลาย				√	
๒.๑.๓ จัดกิจกรรมส่งเสริมพัฒนาการทุกด้านอย่างบูรณาการตามธรรมชาติของเด็กที่เรียนรู้ด้วยประสาทสัมผัส ลงมือทำ ปฏิสัมพันธ์ และการเล่น			√		
๒.๑.๔ เลือกใช้สื่อ/อุปกรณ์ เทคโนโลยี เครื่องเล่นและจัดสภาพแวดล้อมภายใน-ภายนอกแหล่งเรียนรู้ที่เพียงพอ เหมาะสม ปลอดภัย				√	
๒.๑.๕ เผื่อระวังติดตามพัฒนาการเด็กรายบุคคลเป็นระยะ เพื่อใช้ผลในการจัดกิจกรรมพัฒนาเด็กทุกคนให้เต็มตามศักยภาพ			√		
ตัวบ่งชี้ที่ ๒.๒ การส่งเสริมพัฒนาการด้านร่างกายและดูแลสุขภาพ	๐	๑	๒	๓	รวม
๒.๒.๑ ให้เด็กรับประทานอาหารที่ครบถ้วนในปริมาณที่เพียงพอ และส่งเสริมพฤติกรรมการกินที่เหมาะสม				√	๑๒
๒.๒.๒ จัดกิจกรรมให้เด็กได้ลงมือปฏิบัติอย่างถูกต้องเหมาะสม ในการดูแลสุขภาพ ความปลอดภัยในชีวิตประจำวัน				√	
๒.๒.๓ ตรวจสอบสุขภาพอนามัยของเด็กประจำวัน ความสะอาดของร่างกาย ฟัน และช่องปากเพื่อคัดกรองโรคและการบาดเจ็บ			√		
๒.๒.๔ เผื่อระวังติดตามการเจริญเติบโตของเด็กเป็นรายบุคคล บันทึกผลภาวะโภชนาการอย่างต่อเนื่อง			√		
๒.๒.๕ จัดให้มีการตรวจสุขภาพร่างกาย ฟันและช่องปาก สายตา หู ตามกำหนด			√		
ตัวบ่งชี้ที่ ๒.๓ การส่งเสริมพัฒนาการด้านสติปัญญา ภาษาและการสื่อสาร	๐	๑	๒	๓	รวม
๒.๓.๑ จัดกิจกรรมส่งเสริมให้เด็กได้สังเกต สัมผัส ลองทำ คิดตั้งคำถาม สืบเสาะหาความรู้ แก้ปัญหา จินตนาการ คิดสร้างสรรค์ โดยยอมรับ ความคิดและผลงานที่แตกต่างของเด็ก			√		๑๒
๒.๓.๒ จัดกิจกรรมและประสบการณ์ทางภาษาที่มีความหมายต่อเด็ก เพื่อการสื่อสารอย่างหลากหลาย ฟีกฟัง พูด ถาม ตอบ เล่าและสนทนาตามลำดับขั้นตอนพัฒนาการ			√		

ตัวบ่งชี้มาตรฐาน	คะแนนการประเมิน					
๒.๓.๓ จัดกิจกรรมปลูกฝังให้เด็กมีนิสัยรักการอ่าน ให้เด็กมีทักษะการดูภาพ ฟังเรื่องราว พูด เล่า อ่าน วาด/เขียน เบื้องต้น ตามลำดับพัฒนาการโดยครู/ผู้ดูแล เด็กเป็นตัวอย่างของการพูดและการอ่านที่ถูกต้อง			√		๑๐	
๒.๓.๔ จัดให้เด็กมีประสบการณ์การเรียนรู้เกี่ยวกับตัวเด็ก บุคคล สิ่งต่าง ๆ สถานที่และธรรมชาติรอบตัวด้วยวิธีการที่เหมาะสมกับวัยและพัฒนาการ			√			๑๐
๒.๓.๕ จัดกิจกรรมและประสบการณ์ด้านคณิตศาสตร์และวิทยาศาสตร์ เบื้องต้นตามวัย โดยเด็กเรียนรู้ผ่านประสาทสัมผัสและลงมือปฏิบัติด้วยตนเอง			√			
ตัวบ่งชี้ที่ ๒.๔ การส่งเสริมพัฒนาการด้านอารมณ์ จิตใจ สังคม ปลูกฝัง คุณธรรมและความเป็นพลเมืองดี	๐	๑	๒	๓	รวม	
๒.๔.๑ สร้างความสัมพันธ์ที่ดีและมั่นคง ระหว่างผู้ใหญ่กับเด็ก จัดกิจกรรม สร้างเสริมความสัมพันธ์ที่ดีระหว่างเด็กกับเด็ก และการแก้ไขข้อขัดแย้ง อย่างสร้างสรรค์			√		๖	
๒.๔.๒ จัดกิจกรรมส่งเสริมให้เด็กมีความสุข จมใสร่าเริง ได้แสดงออกด้าน อารมณ์ ความรู้สึกที่ดีต่อตนเอง โดยผ่านการเคลื่อนไหวร่างกาย ศิลปะ ดนตรี ตาม ความสนใจและถนัด			√			๖
๒.๔.๓ จัดกิจกรรมและประสบการณ์ ปลูกฝังคุณธรรมให้เด็กใฝ่ดี มีวินัย ซื่อสัตย์ รู้จักสิทธิและหน้าที่รับผิดชอบของพลเมืองดี รักครอบครัว โรงเรียน ชุมชน และประเทศชาติด้วยวิธีที่เหมาะสมกับวัยและพัฒนาการ			√			
ตัวบ่งชี้ที่ ๒.๕ การส่งเสริมเด็กในระยะเปลี่ยนผ่านให้ปรับตัวสู่การเชื่อมต่อใน ชั้นถัดไป	๐	๑	๒	๓	รวม	
๒.๕.๑ จัดกิจกรรมกับผู้ปกครองเพื่อเตรียมเด็กก่อนจากบ้านเข้าสู่สถาน พัฒนาเด็กปฐมวัย/โรงเรียน และจัดกิจกรรมช่วงปฐมนิเทศให้เด็กค่อยปรับตัว ในบรรยากาศที่เป็นมิตร			√		๔	
๒.๕.๒ จัดกิจกรรมส่งเสริมการปรับตัวก่อนเข้ารับการศึกษาในระดับที่สูงขึ้น แต่ละชั้น จนถึงการเป็นนักเรียนระดับชั้นประถมศึกษาปีที่๑			√			๔
มาตรฐานด้านที่ ๒ มีคะแนนรวม	๔๖				คะแนน	
มาตรฐานด้านที่ ๒ มีคะแนนรวม คิดเป็นร้อยละ = $\frac{\text{คะแนนรวม}}{๑๐๐} \times ๑๐๐$	๗๖.๖๗					
มาตรฐานด้านที่ ๒ มีจำนวนตัวบ่งชี้ที่ต้องปรับปรุง	-				ข้อ	

มาตรฐานด้านที่ ๓ คุณภาพของเด็กปฐมวัย สำหรับเด็กแรกเกิดถึงอายุ ๒ ปี (๒ ปี ๑๑ เดือน)					
ตัวบ่งชี้มาตรฐาน	คะแนนการประเมิน				
ตัวบ่งชี้ที่ ๓.๑ ก เด็กมีการเจริญเติบโตสมวัย	๐	๑	๒	๓	รวม
๓.๑.๑ เด็กมีน้ำหนักตัวเหมาะสมกับวัยและสูงดีสมส่วน ซึ่งมีบันทึกเป็นรายบุคคล				√	๓
ตัวบ่งชี้ที่ ๓.๒ ก เด็กมีพัฒนาการสมวัย	๐	๑	๒	๓	รวม
๓.๒.๑ ก เด็กมีพัฒนาการสมวัยโดยรวม ๕ ด้าน			√		๑๓
๓.๒.๒ ก <u>รายด้าน</u> : เด็กมีพัฒนาการกล้ามเนื้อใหญ่ (GM)			√		
๓.๒.๓ ก <u>รายด้าน</u> : เด็กมีพัฒนาการด้านกล้ามเนื้อเล็กและสติปัญญาสมวัย (FM)			√		
๓.๒.๔ ก <u>รายด้าน</u> : เด็กมีพัฒนาการด้านการรับรู้และเข้าใจภาษา (RL)			√		
๓.๒.๕ ก <u>รายด้าน</u> : เด็กมีพัฒนาการการใช้ภาษาสมวัย (EL)			√		
๓.๒.๖ ก <u>รายด้าน</u> : เด็กมีพัฒนาการการช่วยเหลือตนเองและการเข้าสังคม (PS)				√	
มาตรฐานด้านที่ ๓ก มีคะแนนรวม	๑๖ คะแนน				
มาตรฐานด้านที่ ๓ก มีคะแนนรวม คิดเป็นร้อยละ = $\frac{\text{คะแนนรวม}}{๒๑} \times ๑๐๐$	๗๖.๑๙				
มาตรฐานด้านที่ ๓ ก มีจำนวนตัวบ่งชี้ที่ต้องปรับปรุง	- ข้อ				

มาตรฐานด้านที่ ๓ คุณภาพของเด็กปฐมวัย					
สำหรับเด็ก อายุ ๓ ปีถึงอายุ ๖ ปี (ก่อนเข้าประถมศึกษาปีที่ ๑)					
ตัวบ่งชี้มาตรฐาน	คะแนนการประเมิน				
ตัวบ่งชี้ที่ ๓.๑ ข เด็กมีการเจริญเติบโตสมวัยและมีสุขนิสัยที่เหมาะสม	๐	๑	๒	๓	รวม
๓.๑.๑ ข เด็กมีน้ำหนักตัวเหมาะสมกับวัยและสูงดีสมส่วน ซึ่งมีบันทึกเป็นรายบุคคล				√	๗
๓.๑.๒ ข เด็กมีสุขนิสัยที่ดีในการดูแลสุขภาพตนเองตามวัย				√	
๓.๑.๓ ข เด็กมีสุขภาพช่องปากดี ไม่มีฟันผุ		√			
ตัวบ่งชี้ที่ ๓.๒ ข เด็กมีพัฒนาการสมวัย	๐	๑	๒	๓	รวม
๓.๒.๑ ข เด็กมีพัฒนาการสมวัยโดยรวม ๕ ด้าน			√		๒
ตัวบ่งชี้ที่ ๓.๓ ข เด็กมีพัฒนาการด้านการเคลื่อนไหว	๐	๑	๒	๓	รวม
๓.๓.๑ ข เด็กมีพัฒนาการด้านการใช้กล้ามเนื้อมัดใหญ่ สามารถเคลื่อนไหวและทรงตัวได้ตามวัย				√	๖
๓.๓.๒ ข เด็กมีพัฒนาการด้านการใช้กล้ามเนื้อมัดเล็กและการประสานงานระหว่างตากับมือตามวัย				√	
ตัวบ่งชี้ ๓.๔ ข เด็กมีพัฒนาการด้านอารมณ์ จิตใจ	๐	๑	๒	๓	รวม
๓.๔.๑ ข เด็กแสดงออก ร่าเริง แจ่มใส รู้สึกมั่นคงปลอดภัย แสดงความรู้สึกที่ดีต่อตนเองและผู้อื่นได้สมวัย				√	๗
๓.๔.๒ ข เด็กมีความสนใจและร่วมกิจกรรมต่าง ๆ อย่างสมวัย ซึ่งรวมการเล่นการทำงาน ศิลปะ ดนตรี กีฬา			√		
๓.๔.๓ ข เด็กสามารถอดทน รอคอย ควบคุมตนเอง ยับยั้งชั่งใจทำตามข้อตกลง คำนึงถึงความรู้สึกของผู้อื่น มีกาลเทศะ ปรับตัวเข้ากับสถานการณ์ใหม่ได้สมวัย			√		
ตัวบ่งชี้ที่ ๓.๕ ข เด็กมีพัฒนาการด้านสติปัญญา เรียนรู้และสร้างสรรค์	๐	๑	๒	๓	รวม
๓.๕.๑ ข เด็กบอกเกี่ยวกับตัวเด็ก บุคคล สถานที่แวดล้อมธรรมชาติและสิ่งต่าง ๆ รอบตัวเด็กได้สมวัย			√		๑๑
๓.๕.๒ ข เด็กมีพื้นฐานด้านคณิตศาสตร์ สามารถสังเกต จำแนก และเปรียบเทียบ จำนวน มิติสัมพันธ์ (พื้นที่/ระยะ) เวลา ได้สมวัย			√		
๓.๕.๓ ข เด็กสามารถคิดอย่างมีเหตุผล แก้ปัญหาได้สมวัย			√		
๓.๕.๔ ข มีจินตนาการและความคิดสร้างสรรค์ ที่แสดงออกได้สมวัย			√		
๓.๕.๕ ข เด็กมีความพยายาม มุ่งมั่นตั้งใจ ทำกิจกรรมให้สำเร็จสมวัย				√	

ตัวบ่งชี้มาตรฐาน	คะแนนการประเมิน				
ตัวบ่งชี้ที่ ๓.๖ ข เด็กมีพัฒนาการด้านภาษาและการสื่อสาร	๐	๑	๒	๓	รวม
๓.๖.๑ ข เด็กสามารถฟัง พูด จับใจความ เล่า สนทนา และสื่อสารได้สมวัย			√		๑๐
๓.๖.๒ ข เด็กมีทักษะในการดูรูปภาพ สัญลักษณ์ การใช้หนังสือ รู้จักตัวอักษร การคิดเขียนคำและการอ่านเบื้องต้นได้สมวัยและตามลำดับพัฒนาการ				√	
๓.๖.๓ ข เด็กมีทักษะการวาด การขีดเขียนตามลำดับขั้นตอนพัฒนาการสมวัย นำไปสู่การขีดเขียนคำที่คุ้นเคยและสนใจ				√	
๓.๖.๔ ข เด็กมีทักษะในการสื่อสารอย่างเหมาะสมตามวัย โดยใช้ภาษาไทย เป็นหลัก และมีความคุ้นเคยกับภาษาอื่นด้วย			√		
ตัวบ่งชี้ที่ ๓.๗ ข เด็กมีพัฒนาการด้านสังคม คุณธรรม มีวินัยและความเป็นพลเมือง	๐	๑	๒	๓	รวม
๓.๗.๑ ข เด็กมีปฏิสัมพันธ์กับผู้อื่นได้อย่างสมวัย และแสดงออกถึงยอมรับความแตกต่างระหว่างบุคคล			√		๙
๓.๗.๒ ข เด็กมีความเมตตา กรุณา มีวินัย ซื่อสัตย์ รับผิดชอบต่อตนเองและส่วนรวม และมีค่านิยมที่พึงประสงค์สมวัย				√	
๓.๗.๓ ข เด็กสามารถเล่นและทำงานร่วมกับผู้อื่นเป็นกลุ่ม เป็นได้ทั้งผู้นำและผู้ตาม แก้ไขข้อขัดแย้งอย่างสร้างสรรค์			√		
๓.๗.๔ ข เด็กภาคภูมิใจที่เป็นสมาชิกที่ดีในครอบครัว ชุมชน สถานพัฒนาเด็กปฐมวัย และตระหนักถึงความเป็นพลเมืองดีของประเทศไทย และ ภูมิภาคอาเซียน			√		
มาตรฐานด้านที่ ๓ ข มีคะแนนรวม	๕๒				คะแนน
มาตรฐานด้านที่ ๓ข มีคะแนนรวม คิดเป็นร้อยละ = $\frac{\text{คะแนนรวม}}{๑๐๐} \times ๑๐๐$	๗๘.๗๙				
มาตรฐานด้านที่ ๓ข มีจำนวนตัวบ่งชี้ที่ต้องปรับปรุง	-				ข้อ

สรุปผลการประเมินภาพรวม

ผลรวมของร้อยละของคะแนนเฉลี่ยรวมมาตรฐานทุกด้าน	๗๘.๑๐	คะแนน
มาตรฐานทุกด้าน มีจำนวนตัวบ่งชี้ที่ต้องปรับปรุงรวม	-	ข้อ
ระดับคุณภาพ	<input type="radio"/> A ดีมาก <input checked="" type="radio"/> B ดี <input type="radio"/> C ผ่านเกณฑ์ขั้นต่ำ <input type="radio"/> D ต้องปรับปรุง	

ระดับคุณภาพ	เกณฑ์การพิจารณา	
	คะแนนเฉลี่ย	จำนวนข้อที่ต้องปรับปรุง
A ดีมาก	ร้อยละ ๘๐ ขึ้นไป	ไม่มี
B ดี	ร้อยละ ๖๐-๗๙.๙๙	๑-๗ ข้อ
C ผ่านเกณฑ์ขั้นต่ำ	ร้อยละ ๔๐-๕๙.๙๙	๘-๑๕ ข้อ
D ต้องปรับปรุง	ต่ำกว่าร้อยละ ๔๐	๑๖ ข้อขึ้นไป



คำสั่ง ศูนย์พัฒนาเด็กเล็กโรงเรียนเทศบาลวัดดอนแก้ว

ที่ ๙ /๒๕๖๔

เรื่อง แต่งตั้งคณะกรรมการดำเนินการประกันคุณภาพภายในศูนย์พัฒนาเด็กเล็ก
ปีการศึกษา ๒๕๖๔

.....

ตามพระราชบัญญัติการศึกษาแห่งชาติ พ.ศ. ๒๕๔๒ และแก้ไขเพิ่มเติม (ฉบับที่ ๔) พ.ศ. ๒๕๖๒ และกฎกระทรวงการประกันคุณภาพการศึกษา พ.ศ. ๒๕๖๑ สถานศึกษาทุกแห่งรวมทั้งศูนย์พัฒนาเด็กเล็ก จัดระบบประกันคุณภาพภายใน เพื่อพัฒนาคุณภาพและมาตรฐานการศึกษา ให้มีการประเมินคุณภาพภายใน เป็นกระบวนการบริหารที่ต้องดำเนินการอย่างต่อเนื่องเป็นระบบ โดยให้รายงานต่อหน่วยงานต้นสังกัด และสาธารณชนเป็นประจำทุกปี

เพื่อให้การดำเนินการประกันคุณภาพภายในศูนย์พัฒนาเด็กเล็กโรงเรียนเทศบาลวัดดอนแก้ว ประจำปีการศึกษา ๒๕๖๔ เป็นไปอย่างมีประสิทธิภาพ ตามมาตรฐานสถานพัฒนาเด็กปฐมวัยแห่งชาติ จึงแต่งตั้งคณะกรรมการดำเนินการประกันคุณภาพภายในศูนย์พัฒนาเด็กเล็ก ดังนี้

๑) คณะกรรมการกำหนดมาตรฐานและค่าเป้าหมายความสำเร็จ ตามมาตรฐานการศึกษาของศูนย์พัฒนาเด็กเล็ก เพื่อใช้ในการประกันคุณภาพภายในศูนย์พัฒนาเด็กเล็ก ประกอบด้วย

๑. นายสมร ก้องเวหา	ประธานกรรมการ
๒. นางสาวผ่องศรี ยะสาน	กรรมการ
๓. นางสาวธัญญรัตน์ แสงแปลง	กรรมการ
๔. นางสาวทิตยา ใจนาแกง	กรรมการ
๕. นางสาววิมลพร บุญส่ง	กรรมการ
๖. นางสาวทิพวรรณ พุฒจาด	กรรมการ
๗. นางสาวเบญจพร แสงราช	กรรมการ/เลขานุการ

มีหน้าที่ ดังนี้

๑) วิเคราะห์สาระสำคัญของมาตรฐานสถานพัฒนาเด็กปฐมวัยแห่งชาติ พ.ศ. ๒๕๖๒ เพื่อใช้เป็นแนวทางในการจัดทำมาตรฐานประกันคุณภาพภายในศูนย์พัฒนาเด็กเล็ก

๒) วิเคราะห์ผลการประเมินคุณภาพภายในศูนย์พัฒนาเด็กเล็ก ปีการศึกษา ๒๕๖๓ เพื่อใช้เป็นแนวทางในการกำหนดค่าเป้าหมายมาตรฐานการศึกษาของศูนย์พัฒนาเด็กเล็ก ในการประกันคุณภาพภายในศูนย์พัฒนาเด็กเล็ก

๓) กำหนดค่าเป้าหมายความสำเร็จมาตรฐานการศึกษาของศูนย์พัฒนาเด็กเล็ก เพื่อใช้ในการประกันคุณภาพภายในศูนย์พัฒนาเด็กเล็ก

/๔) จัดทำร่าง...

-๒-

๔) จัดทำร่างมาตรฐานการศึกษาของศูนย์พัฒนาเด็กเล็ก และนำร่างมาตรฐานเสนอต่อคณะกรรมการบริหารศูนย์พัฒนาเด็กเล็ก ให้ความเห็นชอบเพื่อประกาศใช้

๕) ประกาศใช้มาตรฐานการศึกษาและค่าเป้าหมายมาตรฐานการศึกษาของศูนย์พัฒนาเด็กเล็ก ที่ผ่านความเห็นชอบจากคณะกรรมการบริหารศูนย์พัฒนาเด็กเล็ก เพื่อใช้เป็นเครื่องมือในการประกันคุณภาพ ภายในศูนย์พัฒนาเด็กเล็ก

๒) คณะกรรมการจัดระบบบริหารและสารสนเทศศูนย์พัฒนาเด็กเล็ก ประกอบด้วย

- | | |
|---------------------------|-------------------|
| ๑. นางสาวัญญรัตน์ แสงแปลง | ประธานกรรมการ |
| ๒. นางสาวผ่องศรี ยะสาน | กรรมการ |
| ๓. นางสาวอติทยา ใจนาแกง | กรรมการ |
| ๔. นางสาววิมลพร บุญส่ง | กรรมการ |
| ๕. นางสาวทิพวรรณ พุฒจาด | กรรมการ/เลขานุการ |

มีหน้าที่ ดังนี้

๑) จัดระบบสารสนเทศให้เป็นหมวดหมู่ ครบคลุม เป็นปัจจุบัน เอื้อต่อการดำเนินงานประกันคุณภาพภายในศูนย์พัฒนาเด็กเล็ก

๓) คณะกรรมการรับผิดชอบมาตรฐานประกันคุณภาพภายใน ประกอบด้วย

มาตรฐานด้านที่ ๑ การบริหารจัดการสถานพัฒนาเด็กปฐมวัย

๑. นางสาวเบญจพร แสงราช
๒. นางสาววิมลพร บุญส่ง

มีหน้าที่ ดังนี้

๑) เก็บรวบรวมข้อมูลที่เกี่ยวข้องกับมาตรฐาน ที่ ๑ การบริหารจัดการสถานพัฒนาเด็กปฐมวัย

๒) ติดตาม รวบรวมเอกสารร่องรอย/หลักฐานตามรายละเอียดของมาตรฐานให้เป็นปัจจุบัน

เพื่อรองรับการประเมินคุณภาพภายในศูนย์พัฒนาเด็กเล็ก

มาตรฐานด้านที่ ๒ กระบวนการดูแลจัดประสบการณ์ เรียนรู้ และเล่น

๑. นางสาวผ่องศรี ยะสาน
๒. นางสาวทิพวรรณ พุฒจาด

มีหน้าที่ ดังนี้

๑) เก็บรวบรวมข้อมูลที่เกี่ยวข้องกับมาตรฐาน ที่ ๒ กระบวนการดูแลจัดประสบการณ์ เรียนรู้

และเล่น

๒) ติดตาม รวบรวมเอกสารร่องรอย/หลักฐานตามรายละเอียดของมาตรฐานให้เป็นปัจจุบัน

เพื่อรองรับการประเมินคุณภาพภายในศูนย์พัฒนาเด็กเล็ก

/มาตรฐาน...

-๓-

มาตรฐานด้านที่ ๓ คุณภาพเด็กปฐมวัย

๑. นางสาวอติทยา ใจนาแก้ง

๒. นางสาวธัญญรัตน์ แสงแปลง

มีหน้าที่ ดังนี้

๑) เก็บรวบรวมข้อมูลที่เกี่ยวข้องกับมาตรฐาน ที่ ๓ คุณภาพเด็กปฐมวัย

๒) ติดตาม รวบรวมเอกสารร่องรอย/หลักฐานตามรายละเอียดของมาตรฐานให้เป็นปัจจุบัน เพื่อรองรับการประเมินคุณภาพภายในศูนย์พัฒนาเด็กเล็ก

๔) คณะกรรมการนิเทศ ติดตาม การดำเนินงานประกันคุณภาพคุณภาพภายในศูนย์พัฒนาเด็กเล็ก ประกอบด้วย

๑. นางสาวเบญจพร แสงราช

ประธานกรรมการ

๒. นางสาวผ่องศรี ยะสาน

กรรมการ

๓. นางสาวอติทยา ใจนาแก้ง

กรรมการ

๔. นางสาวรัสมิพร บุญส่ง

กรรมการ

๕. นางสาวทิพวรรณ พุฒจาด

กรรมการ

๖. นางสาวธัญญรัตน์ แสงแปลง

กรรมการ/เลขานุการ

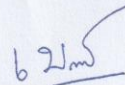
มีหน้าที่ ดังนี้

๑) ดำเนินการประชุมชี้แจงผู้เกี่ยวข้องให้เข้าใจแนวทางของการจัดระบบประกันคุณภาพภายในของศูนย์พัฒนาเด็กเล็ก ตามกฎกระทรวง ๒๕๖๑

๒) นิเทศ ติดตาม การดำเนินงานประกันคุณภาพคุณภาพภายใน ตามมาตรฐานการศึกษาของศูนย์พัฒนาเด็กเล็ก

ทั้งนี้ตั้งแต่นี้ เป็นต้นไป

สั่ง ณ วันที่ ๓ พฤษภาคม พ.ศ. ๒๕๖๔



(นางสาวเบญจพร แสงราช)

ครู ปฏิบัติหน้าที่

หัวหน้าศูนย์พัฒนาเด็กเล็กโรงเรียนเทศบาลวัดดอนแก้ว



ประกาศศูนย์พัฒนาเด็กเล็กโรงเรียนเทศบาลวัดดอนแก้ว
เรื่อง การใช้มาตรฐานการศึกษาศูนย์พัฒนาเด็กเล็กตามมาตรฐานสถานพัฒนาเด็กปฐมวัยแห่งชาติ
และค่าเป้าหมายตามมาตรฐานการศึกษา ในการประกันคุณภาพภายในศูนย์พัฒนาเด็กเล็ก
ปีการศึกษา ๒๕๖๔

อาศัยอำนาจแห่งราชบัญญัติการศึกษาแห่งชาติ พ.ศ. ๒๕๖๒ และแก้ไขเพิ่มเติม (ฉบับที่๔) พ.ศ. ๒๕๖๒ มาตรา ๔๗ ให้มีระบบการประกันคุณภาพการศึกษา ตามกฎกระทรวงประกันคุณภาพการศึกษา พ.ศ. ๒๕๖๑ ว่าด้วยระบบ หลักเกณฑ์และวิธีการประกันคุณภาพการศึกษาทั้งการประกันคุณภาพภายในและภายนอก ตามนโยบายการปฏิรูปการศึกษา ในทศวรรษที่สอง ลงวันที่ ๒๐ กุมภาพันธ์ ๒๕๖๑ ประกอบกับ หนังสือสั่งการกรมการปกครองท้องถิ่น ด่วนที่สุด ที่ มท ๐๘๑๖.๔/ว ๘๐๖ ลงวันที่ ๑ มีนาคม ๒๕๖๒ เรื่องมาตรฐานสถานพัฒนาเด็กปฐมวัยแห่งชาติ กำหนดให้ศูนย์พัฒนาเด็กเล็กนำมาตรฐานสถานพัฒนาเด็กปฐมวัยแห่งชาติใช้เป็นมาตรฐานในการประกันคุณภาพภายในศูนย์พัฒนาเด็กเล็ก ขององค์กรปกครองส่วนท้องถิ่น ศูนย์พัฒนาเด็กเล็กโรงเรียนเทศบาลวัดดอนแก้ว จึงกำหนดมาตรฐานการศึกษาและค่าเป้าหมาย มาตรฐานการศึกษาศูนย์พัฒนาเด็กเล็ก เป็นมาตรฐานและเป้าหมายในการประกันคุณภาพภายใน โดยความเห็นชอบของคณะกรรมการบริหารศูนย์พัฒนาเด็กเล็ก และการมีส่วนร่วมของผู้ที่เกี่ยวข้องทุกฝ่าย ในศูนย์พัฒนาเด็กเล็ก เพื่อนำไปสู่การพัฒนาคุณภาพการศึกษา

ดังนั้น เพื่อให้การพัฒนาคุณภาพการศึกษา ของศูนย์พัฒนาเด็กเล็กโรงเรียนเทศบาลวัดดอนแก้ว มีคุณภาพและมาตรฐานนำไปสู่การพัฒนาคุณภาพการศึกษา ตามที่กฎหมายกำหนด ศูนย์พัฒนาเด็กเล็กโรงเรียนเทศบาลวัดดอนแก้ว จึงประกาศให้ใช้มาตรฐานการศึกษาและค่าเป้าหมายมาตรฐานการศึกษา ในการประกันคุณภาพภายในศูนย์พัฒนาเด็กเล็ก ตามเอกสารแนบท้ายประกาศนี้ เพื่อเป็นเป้าหมายในการพัฒนาคุณภาพการศึกษา และการประเมินคุณภาพภายในศูนย์พัฒนาเด็กเล็กโรงเรียนเทศบาลวัดดอนแก้ว ประจำปีการศึกษา ๒๕๖๔

ประกาศ ณ วันที่ ๓๑ พฤษภาคม พ.ศ. ๒๕๖๔

(นางสาวเบญจพร แสงราช)

ครู ปฏิบัติหน้าที่

หัวหน้าสถานศึกษาศูนย์พัฒนาเด็กเล็กโรงเรียนเทศบาลวัดดอนแก้ว



ประกาศศูนย์พัฒนาเด็กเล็กโรงเรียนเทศบาลวัดดอนแก้ว
เรื่อง แต่งตั้งคณะกรรมการประเมินคุณภาพภายในศูนย์พัฒนาเด็กเล็ก ปีการศึกษา ๒๕๖๔

ตามที่ พระราชบัญญัติการศึกษาแห่งชาติ พ.ศ. ๒๕๔๒ แก้ไขเพิ่มเติม (ฉบับที่ ๒) พ.ศ. ๒๕๔๕ หมวดที่ ๖ ว่าด้วยมาตรฐานและการประกันคุณภาพการศึกษา บัญญัติให้ศูนย์พัฒนาเด็กเล็ก จัดระบบการประกันคุณภาพภายใน เพื่อพัฒนาคุณภาพและมาตรฐานการศึกษา โดยให้ปฏิบัติตามกฎกระทรวงว่าด้วยการประกันคุณภาพฯ พ.ศ. ๒๕๖๑ กำหนดให้ศูนย์พัฒนาเด็กเล็กทุกแห่ง ดำเนินการจัดให้มีระบบการประกันคุณภาพ และประเมินคุณภาพการศึกษาภายในศูนย์พัฒนาเด็กเล็ก โดยให้ใช้มาตรฐานสถานพัฒนาเด็กปฐมวัยแห่งชาติ พ.ศ. ๒๕๖๒ เป็นมาตรฐานในการประเมินคุณภาพภายในของศูนย์พัฒนาเด็กเล็ก

เพื่อให้การดำเนินการประเมินคุณภาพภายในของศูนย์พัฒนาเด็กเล็กโรงเรียนเทศบาลวัดดอนแก้ว ประจำปีการศึกษา ๒๕๖๔ เป็นไปด้วยความเรียบร้อย จึงแต่งตั้งคณะกรรมการ ดังนี้

๑. นายสมร ก้องเวหา	ผู้ทรงคุณวุฒิด้านการศึกษา	ประธานกรรมการ
๒. นางจิตรชนก สิงห์แก้ว	ผู้ทรงคุณวุฒิด้านการศึกษา	กรรมการ
๓. นางฉลิภัช คำลำปาง	นักวิชาการศึกษาปฏิบัติการ	กรรมการ
๔. นางสาวเบญจพร แสงราช	ครู ปฏิบัติหน้าที่หัวหน้าศูนย์ฯ	กรรมการและเลขานุการ

มีหน้าที่ในการจัดทำ/พัฒนาเครื่องมือประเมินคุณภาพภายในของศูนย์พัฒนาเด็กเล็ก และดำเนินการประเมินคุณภาพภายในตามมาตรฐานการศึกษาของศูนย์พัฒนาเด็กเล็ก

ประกาศ ณ วันที่ ๑๗ มีนาคม พ.ศ. ๒๕๖๔

(นางสาวเบญจพร แสงราช)

ครู ปฏิบัติหน้าที่

หัวหน้าศูนย์พัฒนาเด็กเล็กโรงเรียนเทศบาลวัดดอนแก้ว



คำสั่ง ศูนย์พัฒนาเด็กเล็กโรงเรียนเทศบาลวัดดอนแก้ว

ที่ ๕ /๒๕๖๕

เรื่อง แต่งตั้งคณะกรรมการจัดทำรายงานการประเมินตนเอง (SAR) ปีการศึกษา ๒๕๖๕

.....

ตามพระราชบัญญัติการศึกษาแห่งชาติ พ.ศ. ๒๕๔๒ และแก้ไขเพิ่มเติม (ฉบับที่ ๔) พ.ศ. ๒๕๖๒ และกฎกระทรวงการประกันคุณภาพการศึกษา พ.ศ. ๒๕๖๑ สถานศึกษาทุกแห่งรวมทั้งศูนย์พัฒนาเด็กเล็ก จัดระบบประกันคุณภาพภายใน เพื่อพัฒนาคุณภาพและมาตรฐานการศึกษา ให้มีการประเมินคุณภาพภายใน เป็นกระบวนการบริหารที่ต้องดำเนินการอย่างต่อเนื่องเป็นระบบ โดยให้จัดทำรายงานการประเมินตนเอง (SAR) รายงานต่อหน่วยงานต้นสังกัดและสาธารณชนเป็นประจำทุกปี

เพื่อให้การจัดทำรายงานการประเมินตนเอง (SAR) ของศูนย์พัฒนาเด็กเล็กโรงเรียนเทศบาล วัดดอนแก้ว ประจำปีการศึกษา ๒๕๖๕ เป็นไปด้วยความเรียบร้อย จึงแต่งตั้งคณะกรรมการ ดังนี้

๑) คณะกรรมการจัดทำร่างและตรวจทานรายงานการประเมินตนเอง (SAR) ประกอบด้วย

๑.นางสาวธัญญรัตน์ แสงแปลง	ประธานกรรมการ
๒. นางสาวเบญจพร แสงราช	กรรมการ
๓. นางสาวอติตยา ใจนาแกง	กรรมการ
๔. นางสาววิมลพร บุญส่ง	กรรมการ
๕. นางสาวทิพวรรณ พุฒจาด	กรรมการ
๖. นางสาวม่องศรี ยะสาน	กรรมการ/เลขานุการ

มีหน้าที่ ดังนี้

- ๑) เก็บรวบรวมข้อมูลและสรุปผลการประเมินตนเองจัดทำร่างรายงานการประเมินตนเอง (SAR)
- ๒) ตรวจทานร่างรายงานการประเมินตนเอง (SAR) และนำร่างรายงานการประเมินตนเอง (SAR) รายงานต่อหัวหน้าศูนย์พัฒนาเด็กเล็กเพื่อเสนอให้คณะกรรมการบริหารศูนย์พัฒนาเด็กเล็กรับรองให้ความเห็นชอบ

๒) คณะกรรมการจัดทำรายงานการประเมินตนเอง (SAR) ประกอบด้วย

๑. นางสาวเบญจพร แสงราช	ประธานกรรมการ
๒. นางสาวม่องศรี ยะสาน	กรรมการ
๓. นางสาวอติตยา ใจนาแกง	กรรมการ
๔. นางสาววิมลพร บุญส่ง	กรรมการ
๕. นางสาวทิพวรรณ พุฒจาด	กรรมการ
๖. นางสาวธัญญรัตน์ แสงแปลง	กรรมการ/เลขานุการ

/มีหน้าที่...

-๒-

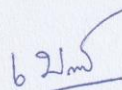
มีหน้าที่ ดังนี้

๑) นำร่างรายงานประเมินตนเอง (SAR) ที่ผ่านการเห็นชอบจากคณะกรรมการบริหาร ศูนย์พัฒนาเด็กเล็กเรียบร้อยแล้ว มาจัดทำรายงานประเมินตนเอง (SAR) ฉบับสมบูรณ์ เพื่อจัดส่งรายงาน ให้กับหน่วยงานต้นสังกัด

๒) นำรายงานประเมินตนเอง (SAR) ฉบับสมบูรณ์ รายงานและเปิดเผยต่อผู้ที่เกี่ยวข้อง ได้แก่ ครู ผู้ปกครอง ชุมชน โดยเผยแพร่ลงในเพจศูนย์พัฒนาเด็กเล็กโรงเรียนเทศบาลวัดดอนแก้ว และ ประชาสัมพันธ์โดยจัดทำเป็นแผ่นพับ

ขอให้ผู้ได้รับการแต่งตั้ง ปฏิบัติหน้าที่อย่างเต็มความสามารถ เพื่อให้บรรลุผลตามเป้าหมายของ การจัดทำรายงานการประเมินตนเอง (SAR) เพื่อเกิดผลดีต่อศูนย์พัฒนาเด็กเล็ก ต่อไป

สั่ง ณ วันที่ ๔ เมษายน พ.ศ. ๒๕๖๕



(นางสาวเบญจพร แสงราช)

ครู ปฏิบัติหน้าที่

หัวหน้าศูนย์พัฒนาเด็กเล็กโรงเรียนเทศบาลวัดดอนแก้ว

รายงานการประชุมคณะกรรมการบริหารศูนย์พัฒนาเด็กเล็กโรงเรียนเทศบาลวัดดอนแก้ว
เสนอร่างรายงานการประเมินตนเอง (SAR) ปีการศึกษา ๒๕๖๔
วันที่ ๑๙ เมษายน ๒๕๖๕
ณ ห้องประกันคุณภาพการศึกษา ศูนย์พัฒนาเด็กเล็กโรงเรียนเทศบาลวัดดอนแก้ว

ผู้มาประชุม	๑. นายไพรัตน์ นาคำ	ประธานกรรมการ
	๒. นางสุรีมนต์ ขำศิริ	รองประธานกรรมการ
	๓. นายสมร ก้องเวหา	กรรมการ
	๔. นางสาวพัชรียา บัวสัมพันธ์	กรรมการ
	๕. นางสาวเบญจพร แสงราช	กรรมการ/เลขานุการ
	๖. นางสาวธัญญรัตน์ แสงแปลง	กรรมการ/ผู้ช่วยเลขานุการ
ผู้ไม่มาประชุม	๑. นางสาวพิมลพรรณ กิติเงิน	กรรมการ
	๒. พระครูขันติ อรัญกิจ	กรรมการ
	๓. นายจันทร์ ปัดสา	กรรมการ
	๔. นางฉัตรภัส คำลำปาง	กรรมการ
เริ่มประชุม	เวลา ๑๐.๐๐ น.	

ระเบียบวาระที่ ๑
นายไพรัตน์ นาคำ
ประธานกรรมการฯ

เรื่องที่ประธานแจ้งให้ที่ประชุมทราบ

๑. เรื่องเสนอร่างรายงานการประเมินตนเอง (SAR) ปีการศึกษา ๒๕๖๔
 - แจ้งคณะกรรมการบริหารศูนย์พัฒนาเด็กเล็กทุกท่าน ตามที่ศูนย์พัฒนาเด็กเล็กโรงเรียนเทศบาลวัดดอนแก้ว เสนอร่างรายงานการประเมินตนเอง (SAR) ปีการศึกษา ๒๕๖๔ ต่อคณะกรรมการฯ ทั้งนี้จะให้ตัวแทนคณะกรรมการร่างรายงานการประเมินตนเอง (SAR) ของศูนย์พัฒนาเด็กเล็กได้รายงานรายละเอียดให้ที่ประชุมได้รับทราบ ขอเรียนเชิญครับ

นางสาวธัญญรัตน์ แสงแปลง
คณะกรรมการฯ

- ดิฉันนางสาวธัญญรัตน์ แสงแปลง ได้รับแต่งตั้งเป็นประธานคณะกรรมการร่างและตรวจทานรายงานการประเมินตนเอง (SAR) ของศูนย์พัฒนาเด็กเล็กโรงเรียนเทศบาลวัดดอนแก้ว ตามพระราชบัญญัติการศึกษาแห่งชาติ พ.ศ. ๒๕๔๒ และแก้ไขเพิ่มเติม (ฉบับที่ ๔) พ.ศ. ๒๕๖๒ และกฎกระทรวงการประกันคุณภาพการศึกษา พ.ศ. ๒๕๖๑ สถานศึกษาทุกแห่งรวมทั้งศูนย์พัฒนาเด็กเล็ก จัดระบบประกันคุณภาพภายใน เพื่อพัฒนาคุณภาพและมาตรฐานการศึกษา ให้มีการประเมินคุณภาพภายใน และจัดทำรายงานการประเมินตนเอง (SAR) รายงานต่อหน่วยงานต้นสังกัดและสาธารณชนเป็นประจำทุกปี ศูนย์พัฒนาเด็กเล็กโรงเรียนเทศบาลวัดดอนแก้ว จึงได้ดำเนินการประเมินคุณภาพภายในศูนย์พัฒนาเด็กเล็ก ประจำปีการศึกษา ๒๕๖๔ ตามระบบ

ประกัน..

-๒-

ประกันคุณภาพภายในศูนย์พัฒนาเด็กเล็ก และได้จัดทำรายงานการประเมินตนเอง (SAR) ปีการศึกษา ๒๕๖๔ เพื่อเสนอต่อคณะกรรมการบริหารศูนย์พัฒนาเด็กเล็ก ให้ความเห็นชอบ โดยจะขอสรุปผลรายงานการประเมินตามมาตรฐานการประกันคุณภาพศึกษา ดังนี้

มาตรฐานที่ ๑ การบริหารจัดการสถานพัฒนาเด็กปฐมวัย

ระดับคุณภาพ ดีมาก

มาตรฐานที่ ๒ ครู/ผู้ดูแลเด็กให้การดูแล จัดประสบการณ์การเรียนรู้และ

การเล่นเพื่อพัฒนาเด็กปฐมวัย ระดับคุณภาพ ดี

มาตรฐานที่ ๓ คุณภาพของเด็กปฐมวัย สำหรับเด็กแรกเกิด-อายุ ๒ ปี

ระดับคุณภาพ ดี

มาตรฐานที่ ๓ คุณภาพของเด็กปฐมวัย สำหรับเด็ก อายุ ๓ - อายุ ๖ ปี

ระดับคุณภาพ ดี

รายละเอียดตามตัวบ่งชี้ย่อยอยู่ในเอกสารประกอบการประชุมคณะกรรมการฯ ท่านใด มีข้อสงสัย ข้อเสนอแนะ สอบถามเพิ่มเติมหรือไม่คะ หากไม่มีขออนุญาตปิดวาระเพียงเท่านี้ค่ะ

คณะกรรมการฯ ไม่มีข้อสงสัยหรือสอบถามอะไรไหมครับ ถ้าไม่มีผมจะดำเนินการประชุมในวาระต่อไป

เรื่องรับรองรายงานการประชุมครั้งที่ผ่านมา

- ไม่มี

นายไพรัตน์ นาคำ
ประธานกรรมการฯ
ระเบียบวาระที่ ๒

ระเบียบวาระที่ ๓

เรื่องสืบเนื่อง

- ไม่มี

ระเบียบวาระที่ ๔

เรื่องเสนอเพื่อพิจารณา

๔.๑ พิจารณาเห็นชอบร่างรายงานผลประเมินตนเอง (SAR) ของศูนย์พัฒนาเด็กเล็กโรงเรียนเทศบาลวัดดอนแก้ว

- เมื่อคณะกรรมการบริหารศูนย์พัฒนาเด็กเล็กทุกท่าน ได้พิจารณา ร่างรายงานผลประเมินตนเอง (SAR) ประจำปีการศึกษา ๒๕๖๔ ตามที่คุณครู ธิญญรัตน์ ได้รายงานในที่ประชุมแล้วนั้นคณะกรรมการท่านใด มีข้อแก้ไข ข้อเสนอแนะเพิ่มเติมอย่างไรหรือไม่ ขอเชิญครับ

- ถ้าไม่มี ขอมติที่ประชุมพิจารณาเห็นชอบร่างรายงานผลประเมินตนเอง (SAR) ปีการศึกษา ๒๕๖๔ ของศูนย์พัฒนาเด็กเล็กโรงเรียนเทศบาลวัดดอนแก้ว เพื่อที่จะได้จัดทำรายงานการประเมินตนเอง (SAR) ฉบับสมบูรณ์ และรายงานหน่วยงานต้นสังกัดต่อไป

/มติที่ประชุม

-๓-

คณะกรรมการฯ

ระเบียบวาระที่ ๕

นายไพรัตน์ นาคำ

ประธานกรรมการฯ

ปิดประชุมเวลา ๑๑.๓๐ น.

มติที่ประชุม

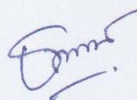
- ที่ประชุมเห็นชอบร่างรายงานผลประเมินตนเอง (SAR) ปีการศึกษา ๒๕๖๔ ของศูนย์พัฒนาเด็กเล็กโรงเรียนเทศบาลวัดดอนแก้ว

เรื่องอื่น ๆ

- ไม่มี

- คณะกรรมการฯ ท่านใด มีข้อสงสัยหรือจะสอบถามเพิ่มเติมหรือเปล่าครับ หากไม่มีขอขอบคุณคณะกรรมการฯ ทุกท่านที่มาประชุมในวันนี้ ขอปิดการประชุมไว้เพียงเท่านี้ครับ

(ลงชื่อ)

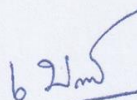


ผู้บันทึกการประชุม

(นางสาวธัญญรัตน์ แสงแปลง)

ผู้ช่วยเลขานุการฯ

(ลงชื่อ)



ผู้ตรวจบันทึกการประชุม

(นางสาวเบญจพร แสงราช)

เลขานุการฯ

(ลงชื่อ)



ผู้รับรองการประชุม

(นายไพรัตน์ นาคำ)

ประธานคณะกรรมการบริหารศูนย์พัฒนาเด็กเล็ก

ภาพการเผยแพร่รายงานการประเมินตนเอง (SAR) ผ่านเพจศูนย์พัฒนาเด็กเล็ก



ศูนย์พัฒนาเด็กเล็กโรงเรียน เทศบาลวัดดอนแก้ว

3 นาที • 🌐

<https://drive.google.com/file/d/1ofPV4mVQhtUymHkwP31E7tw7VnZtovJW/view?usp=sharing>

รายงานการประเมินตนเอง
(Self-Assessment Report : SAR)
ปีการศึกษา 25634
ศูนย์พัฒนาเด็กเล็กโรงเรียนเทศบาล
วัดดอนแก้ว

ประจำปีการศึกษา ๒๕๖๔



